

**Отчёт  
о первопрохождении на Пик АтарбекаТедеева, 3239 м  
по Северо- Западному контрфорсу.**

**Ориентировочно –1Бк.сл.**  
Совершенное группой альпинистов Федерации Горных Видов Спорта  
Республики Южная Осетия 20августа2015 г. под руководством  
Тедеева Тамерлана Таймуразовича.

Адрес: Республика Южная Осетия,  
г.Цхинвал,проспектА.Джигоева д.114,  
Tedeev\_t@mail.ru

+79284848861

## Паспорт восхождения

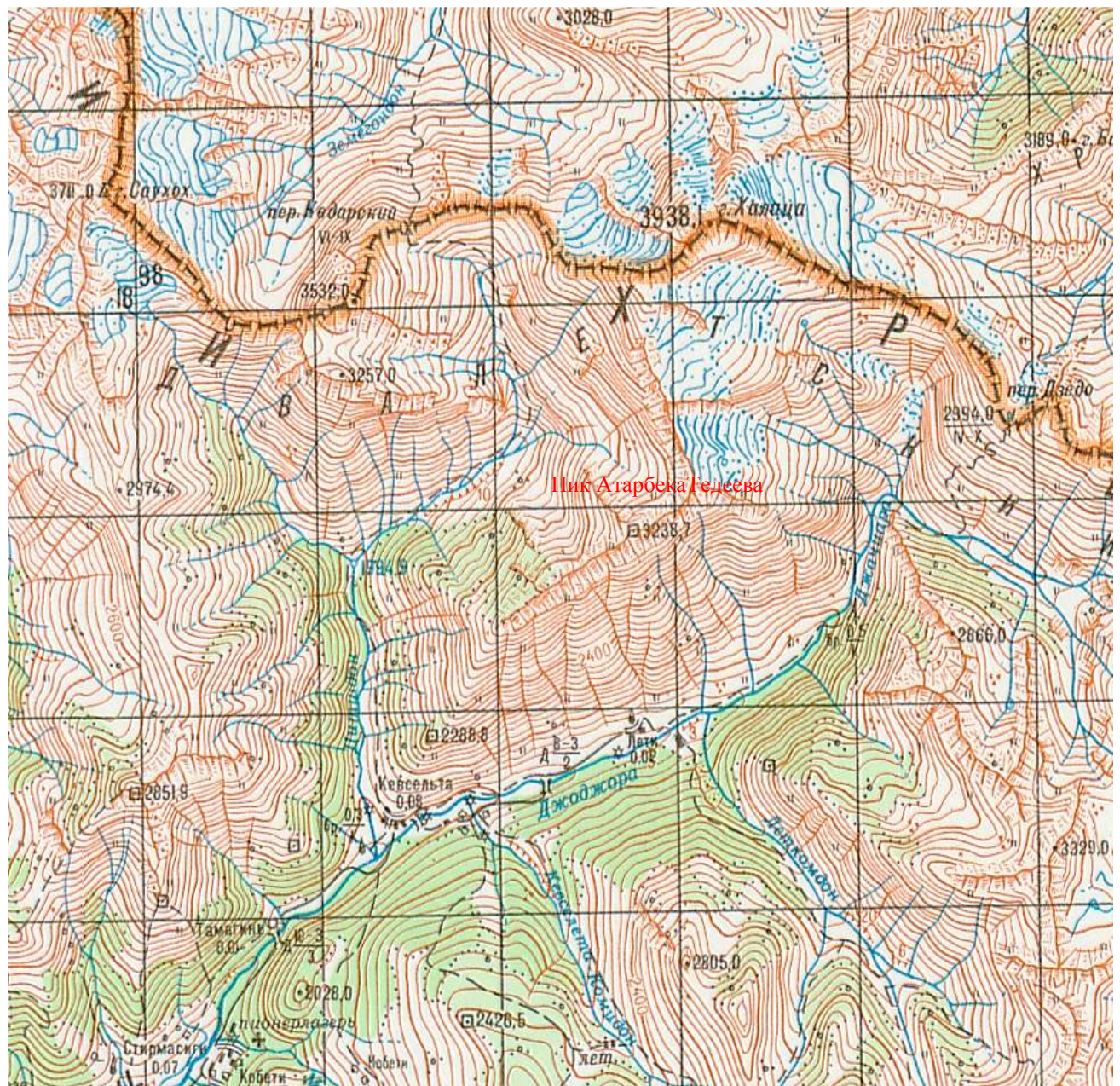
1. Кавказ, номер раздела в классификаторе 2.8:, южнее Главного Кавказского Хребта, между ущельем р. Цитидон с запада и ущельем р. Джоджора с востока.
  2. Пик Атарбека Тедеева (3239 м), по Северо-Западному контрфорсу.
  3. Предполагается 1 Бкат. сл, первопрохождение.
  4. Характер маршрута – скальный.
  5. Перепад высот маршрута – около 300 м  
Протяжённость маршрута – около 380 м  
Протяжённость участков: 2 к. сл. – 30 м  
2+ к. сл. – 20 м
  - средняя крутизна осн. части маршрута — 40 °
  6. Использовано закладок – 1, «френды» -2
  7. Количество ходовых часов / дней: 7/1
  8. Количество ночёвок: 1 – на бивуаке
  9. Руководитель: Тедеев Т. – Исп. р.  
Участник: Тедеев А. – III Исп. р.
  10. Тренер: Тедеев Тамерлан Таймуразович
  11. Выход на маршрут: 20 августа 2015 г., 08:00 по московскому времени  
Выход на вершину: 20 августа 2015 г., 12:00 по московскому времени  
Возвращение на бивуак: 20 августа 2015 г., 15:00 по московскому времени
  12. Организовано: Федерацией Горных Видов Sports Республики Южная Осетия.
- Руководитель – Тедеев Тамерлан Таймуразович



Красным цветом обозначен маршрут первовосхождения

Синим цветом обозначен путь подхода под маршрут





## Характеристика маршрута по участкам

№ участка	Крутизна, град	Протяженность, м	Характер рельефа	Категория сложности	Страховка
R <sub>0</sub> - R <sub>1</sub>	30°- 45°	100-120 м	Скалы простые, с небольшими стенками.	1	Движение с попеременной страховкой, с использованием для страховки закладных элементов.
R <sub>1</sub> - R <sub>2</sub>	60°-70°	20м	Чередование крутых стен и небольших полочек.	2+	
R <sub>2</sub> - R <sub>3</sub>	30°- 45°	90м	Скальный гребень, простые скалы	1	
R <sub>3</sub> - R <sub>4</sub>	30°- 45°	80м	Некрутой скальный гребень, простые скалы	1-2	
R <sub>4</sub> - R <sub>5</sub>	50°	70м	Не очень крутой скальный гребень, простые скалы	1-2	











Участок R1-R2



## Описание подходов к маршруту

От города Цхинвал до деревни Кевсельт в Кударском ущелье ехать около 3-х часов. С Кударского перевала Главного Кавказского Хребта спускается газопровод Дзуарикау-Цхинвал идущий в сторону Цхинвала. Можно доехать до моста через речку Джоджора и оставив там машину (**на мосту шлагбаум - запретная зона для автомобилей**) подняться по технической дороге газопровода до начала Западного гребня безымянной горы, названной пиком АтарбекаТедеева 31.07.14 года. На технической дороге есть место для палатки и есть вода. При подъём под начало маршрута надо идти по травяной полке, слева от Западного гребня. С ночёвки видно саму гору и часть маршрута.

На подходах много воды, на маршруте нет воды!!!

От деревни до ночёвки 2 часов.

Разводить костёр запрещается. Перед восхождением надо поставить в известность сотрудников Газпрома и сотрудников Пограничного Управления Республики Южная Осетия!

## Описание маршрута восхождения

Участок R0-R1: Начинаем движение по гребню. Двигаться надо по простым скалам гребня. Скалы простые, с небольшими стенками. Поднимаясь по гребню надо придерживать его центральной части. Гребень представляет собой участок увеличивающейся крутизны.  $30^{\circ}$ - $45^{\circ}$ , 100-120 метров, 1 к.с., до крутой стенки. Есть место для станции.

Участок R1-R2 : Участок представляет из себя чередование крутых стен и небольших полочек. Над стеной есть большой камень на котором удобно сделать станцию. Стенка проходится зигзагом, сначала направо, потом налево и вверх. Есть «живые камни». Скалы разрушенные. Нужно использовать закладные элементы для страховки.  $60^{\circ}$ - $70^{\circ}$ , 20 метров, 2+к.с.

Участок R2-R3 : Продолжаем движение до вершинного гребня. Выходим на гребень и берём немного правее и продолжаем движение в сторону вершины и выходим на небольшой жандарм. Скалы простые, с небольшими стеночками.  $30^{\circ}$ - $45^{\circ}$ , 90 метров, 1 к.с.

Участок R3-R4 : Небольшой спуск с жандарма . По простым скалам дойти до вершинной башни. Поднимаясь по гребню надо придерживать его центральной части. Скалы изрезаны и местами разрушены. Башни.  $30^{\circ}$ - $45^{\circ}$ , 80 метров, 1-2 к.с.

Участок R4-R5 : По не очень крутому гребню поднимаемся на вершину. Скалы простые, с небольшими стеночками.  $50^{\circ}$ , 70 метров, 1-2 к.с.

Спуск по пути подъёма. На спуске было оставлено 1 спусковая петля.

## **ВЫВОДЫ И РЕКОМЕНДАЦИИ**

Перепад высот от деревни Кевсельт до ночёвки 540 метра. От ночёвки до начала маршрута перепад 600 метра. От ночёвки до вершины перепад 939 метра. От машины до вершины 1578 метр.

Деревня Кевсельт-1740 метров. Ночёвка – 2300 метра. Начало маршрута – 2900 метра. Вершина – 3239 метра.

Маршрут по Северо- Западному контрфорсу логичен, потенциально безопасен, рекомендуется для прохождения сильными учебными отделениями из-за его удалённости и протяжённости.

Гребень в основном разрушен – местами проблематична страховка за выступы, ввиду возможности отколоть их.

На маршруте имеются трещины, пригодные для использования закладных элементов типа “френды”, закладки и якорные крючья- желательно иметь их по одному комплекту. Также можно использовать стационарные петли. Участки преимущественно более 40 метров, поэтому необходимы верёвки длиной 50 метров. На гребне использовать страховку за выступы. Понадобятся спусковые петли.

По трудности и протяжённости ключевых участков, сложность маршрута соответствует классическому маршруту 1Б-2Акат.сл.

Сравнивая пройденный маршрут с уже пройденными и классифицированными маршрутами, рекомендуем классифицировать маршрут по Северо- Западному контрфорсу пика АтарбекаТедеева как маршрут 1Бкат.с







