



Отчёт

**О восхождении команды ЦСКА им Демченко
на вершину Айгюль дю Тур Южная (3544 м) по классическому маршруту с
хижины Альберта, 1Бк/тр
Савойские Альпы, район Шамони**

Руководитель: А.В. Юркин

Ст. тренер: Е. В. Кузнецова

Паспорт восхождения

1. Франция. Савойские Альпы, район Шамони. Раздел № 10.3(по КГВМ 2013)

2. Вершина Агюль дю Тур Южная (Aiguille du Tour) 3544 м.
«Классика» с хижины Альберта (С.G. Heathcote, М. Andermatten, 1864)

3. Предлагается – 1Б кат. сл.,

4. Характер маршрута: комбинированный

5. Перепад высот маршрута: 800м

Протяженность маршрута: 3400 м.

Протяженность участков: V кат сл. - ____ м., VI кат сл. ____ м.

Средняя крутизна:

основной части маршрута - 60 град.; всего маршрута – 23 град.

6. Оставлено (использовано) "крючьев" на маршруте:

всего ____ 0 ____; в т.ч. шлямбурных ____ - ____

7. Ходовых часов команды: 4 часа (без учёта спуска)

8. Руководитель: Юркин А.В. м.с.

Участники:

Бесчастнова Ю.В. 1р

9. Тренер: Юркин А.В.

10. Выход на маршрут с ночёвок на хижине «Альберта»: «09-00», «25», «06», « 2014»

Выход на вершину: « 12-00», «25», «06», « 2014»

Возвращение на ночёвки: « 16-15», «25», «06», « 2014»

Спуск с вершины: по пути подъема

11. Организация: УТС ЦСКА им Демченко (Москва)

12. Ответственный за отчет: Юркин А.В .

Электронный адрес: S2_aleks@mail.ru

Общие сведения о районе восхождения

Вершина Ле Тур (Aiguille du Tour) 3544 м, на которую проходило восхождение, находится в районе долины Шамони. Эта долина территориально расположен в системе Савойских Альп на юге Франции. Шамони известно как место с развитой горной инфраструктурой, славными альпинистскими традициями и историей.

Высшая точка района Шамони и Савойских Альп – Монблан 4808 м., которая является самой высокой вершиной Альп.

Восхождение на вершину Ле Тур, проходило в рамках УТС ЦСКА им Демченко (Москва) в июне-начале июля 2014 года.

Базовый лагерь УТС находился в кемпинге посёлка Монпро (Montroc). Поселок является самым высоким после Ле Тура (тот немного выше, но находится в стороне от основной дороги к перевалу от Шамони в соседнюю долину) и замыкающим поселением долины Шамони. Высота над уровнем моря 1300-1400м

Большинство маршрутов интересных в плане альпинизма находятся в хребте Монблана.

Поскольку высота вершин в районе 3500-4000, то присутствуют практически все формы рельефа – скалы, лёд, снег и пр. Достаточно много комбинированных маршрутов. В районе огромное разнообразие скальных, ледово-снежных, комбинированных маршрутов от 1Б до 6А категории трудности.

Непосредственный выход на маршрут осуществлялся из хижины (приюта) «Альберта 1». Приют находится в низовьях ледника дю Тур на высоте 2702 м.

Классический маршрут на вершину Айгюль дю Тур С.Г. Heathcote, М. Andermatten прошли 18 августа 1864 г, это так же было первовосхождение на вершину.

Некоторые GPS координаты по маршруту:

Вершины дю Тур : 45°59'39.67"С 7° 0'35.95"В

Перевал sup. du Tour : 45°59'18.62"С 7° 0'42.60"В

Signal Reily : 45°59'40.18"С 6°59'54.40"В

Хижина «Альберт 1»: 45°59'48.36"С 6°59'11.66"В

Фотопанорама района.

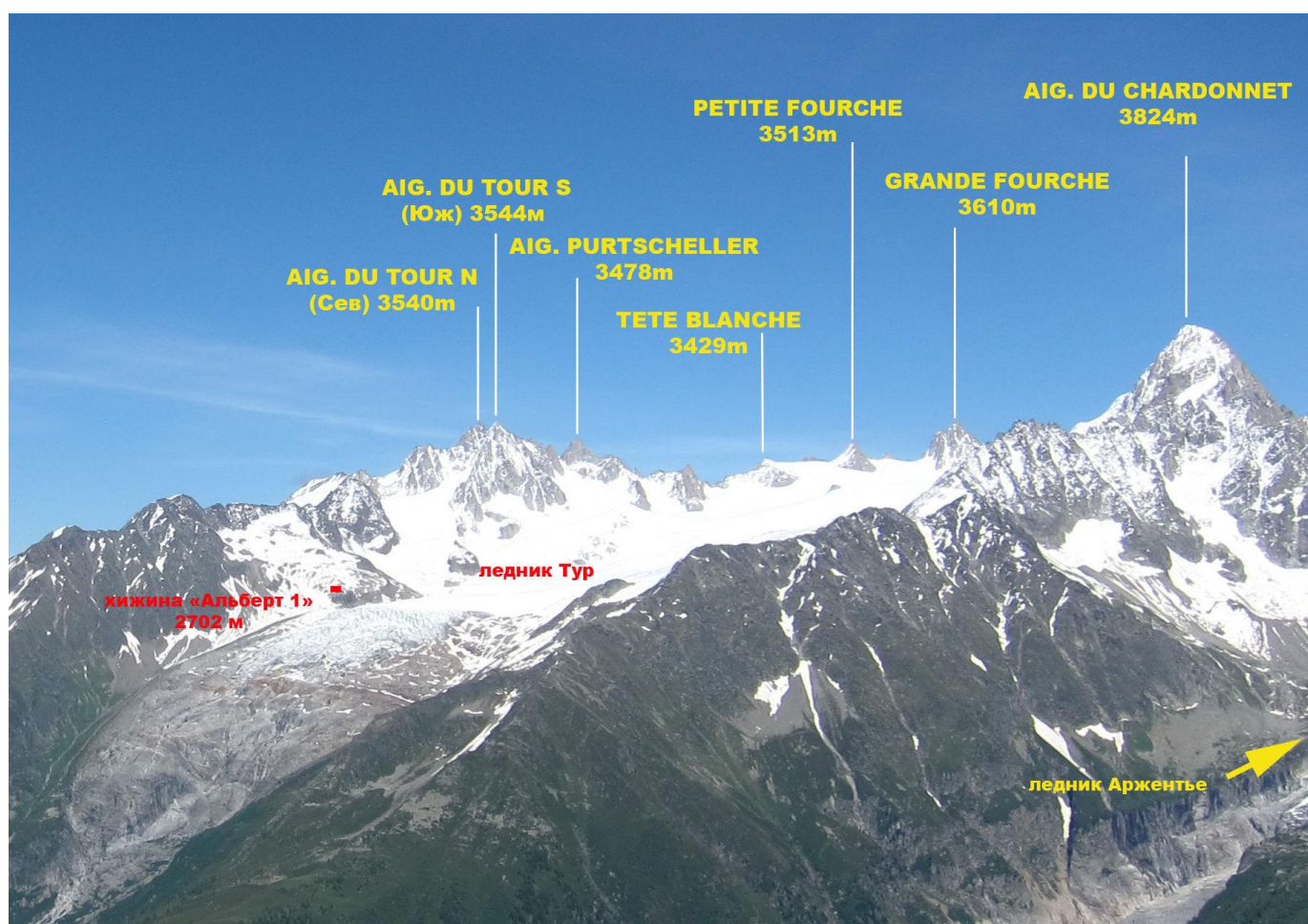
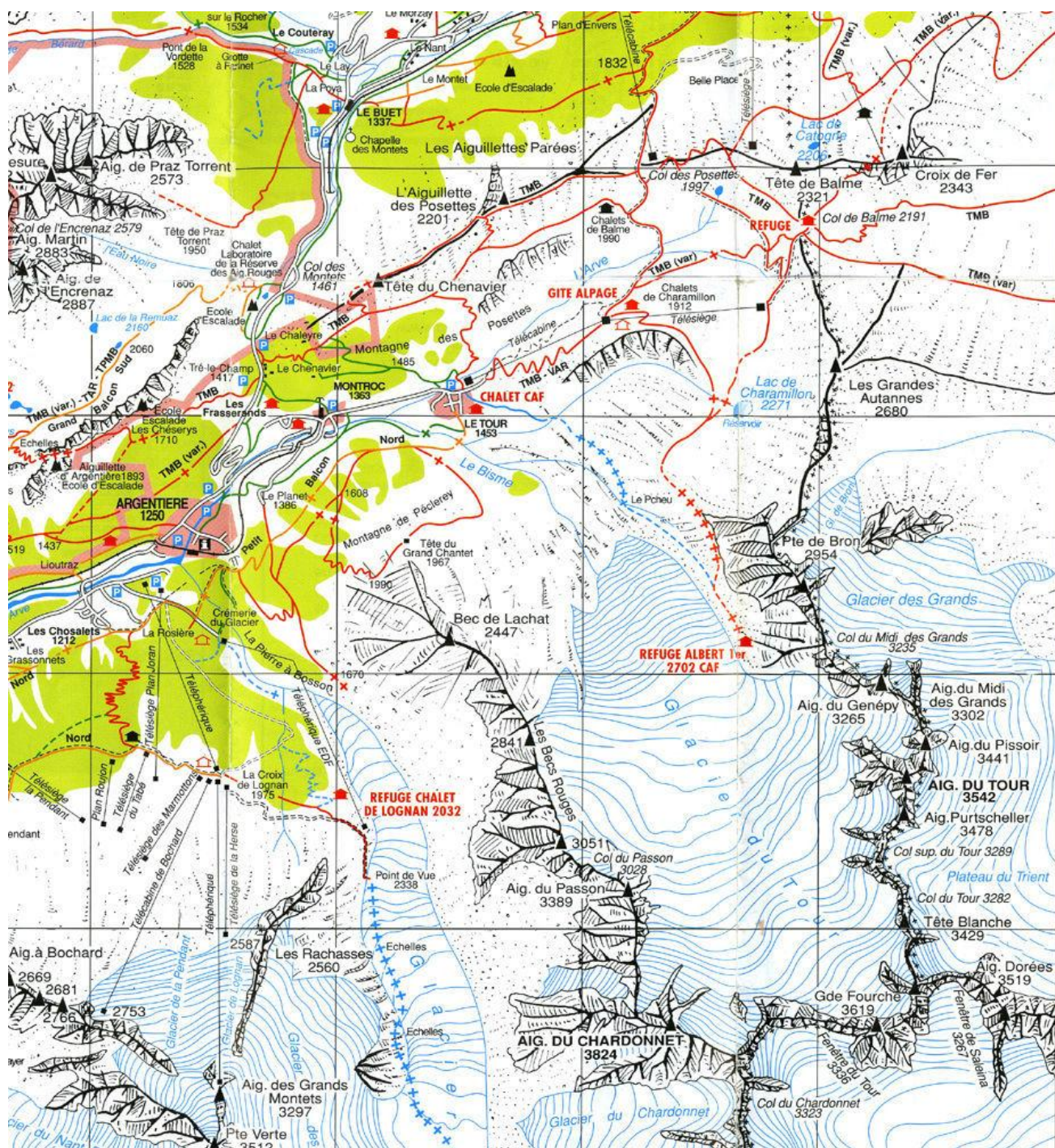


Фото района ледника дю Тур. Снимок сделан от Белого озера 03.07.2014

Картосхема района



Подход к хижине «Альберта 1»

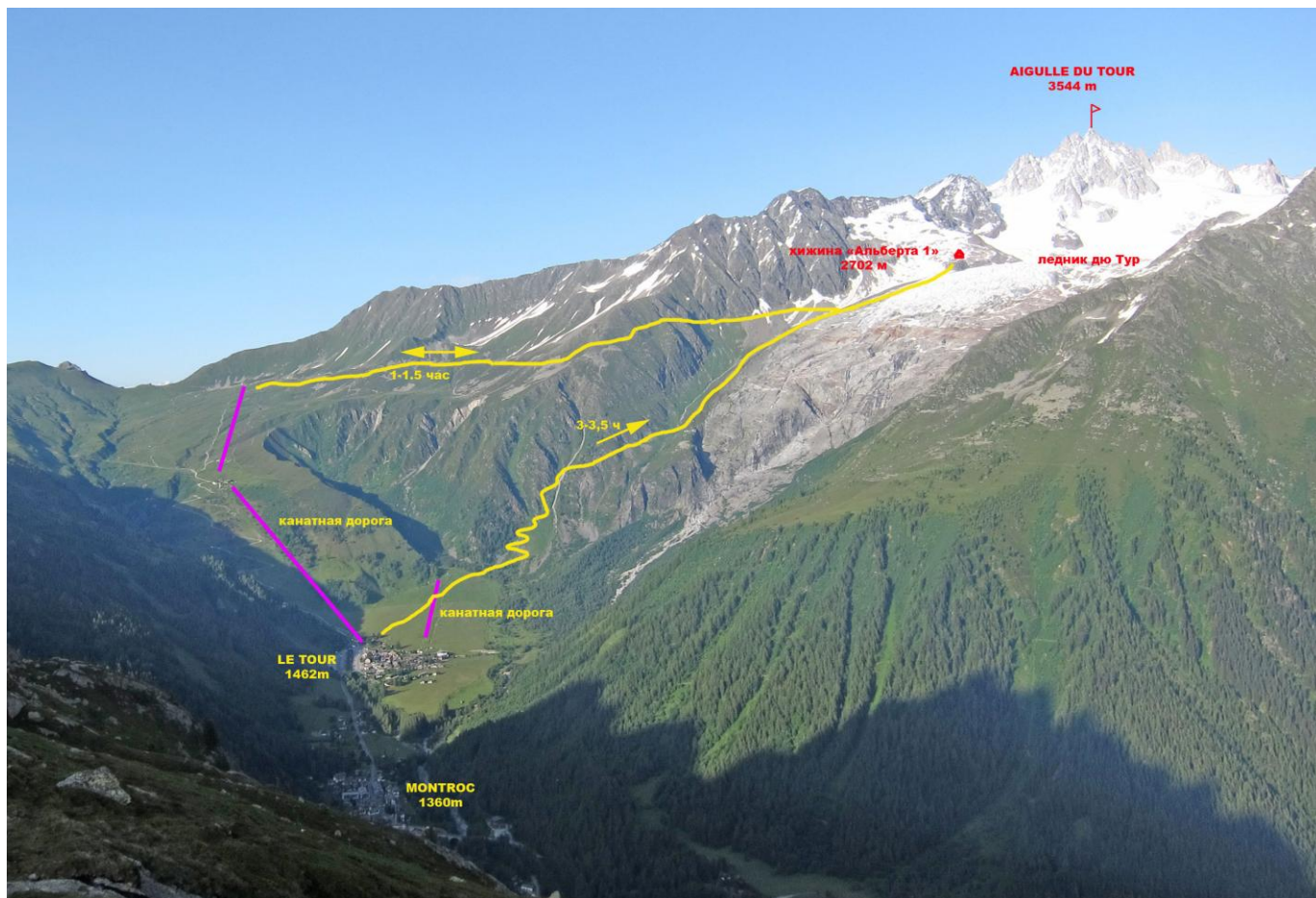


Схема подхода из посёлка Ле Тур к хижине «Альберта 1»

Практически все восхождения в районе ледника дю Тур начинаются от хижины «Альберта 1». Подход можно осуществлять двумя путями.

1. От деревни Ле Тур подняться на двух очередях канатной дороги до начала тропы на хижину. Далее вправо по тропе с достаточно плавным набором высоты, следуя указателям подойти к хижине. Время в пути от канатной дороги 1-1,5 часа.
2. От окраины деревни Ле Тур пересечь большое поле с маленькой канатной дорогой в сторону ледника дю Тур. От края поля тропа серпантинами начнётся подниматься вверх по левой стороне от бараньих лбов и сбросов ледника. На скальных участках тропы присутствует маркировка красной краской. В середине подъема находится вертолётная площадка, где можно отдохнуть. От неё начинается путь по моренной части тропы. Общее время подъёма от деревни до хижины «Альберта 1» - 3-3,5 часа.

Общая фото вершины.

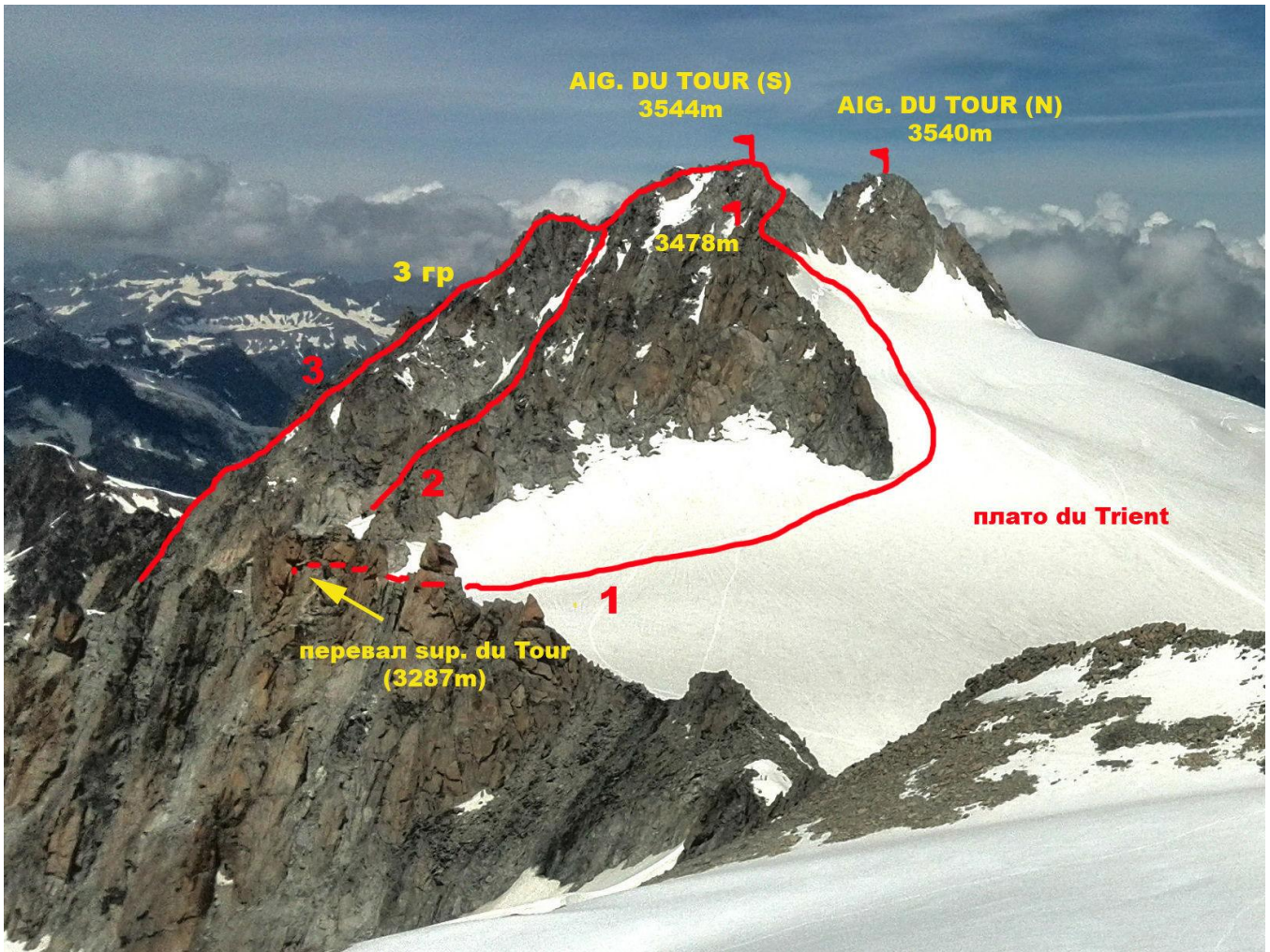


Фото вершины Айгюль дю Тур Южная (Aiguille du Tour). Фото с вершины Пти Форш. Июнь 2014

Обозначения на фото:

1. Классический маршрут с хижины «Альберта 1» по В склону, 1Б кт/тр (С.G. Heathcote, M. Andermatten, 1864)
2. Маршрут по кулуару Табль (colour Table) 2А-Б кт/тр [PD+ к/тр (фр)](S.Cachat-Rosset, D. Samblanet, 1974)
3. маршрут по 3 гр (через жандарм Table) 2Б к/тр[PD к/тр (фр)] (M. Dreyfus, A. и R. Duval, 1926)

Общая линия маршрута

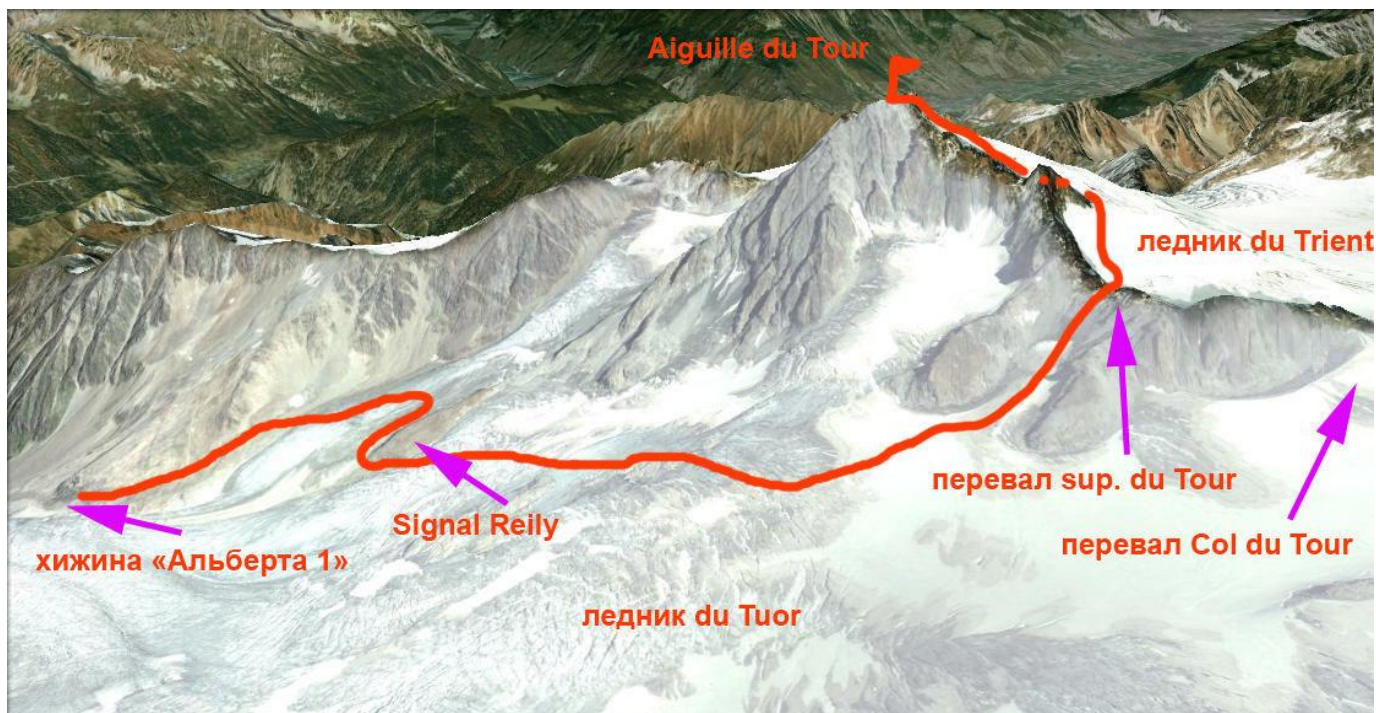


Фото профиля маршрута



Техническая фотография маршрута

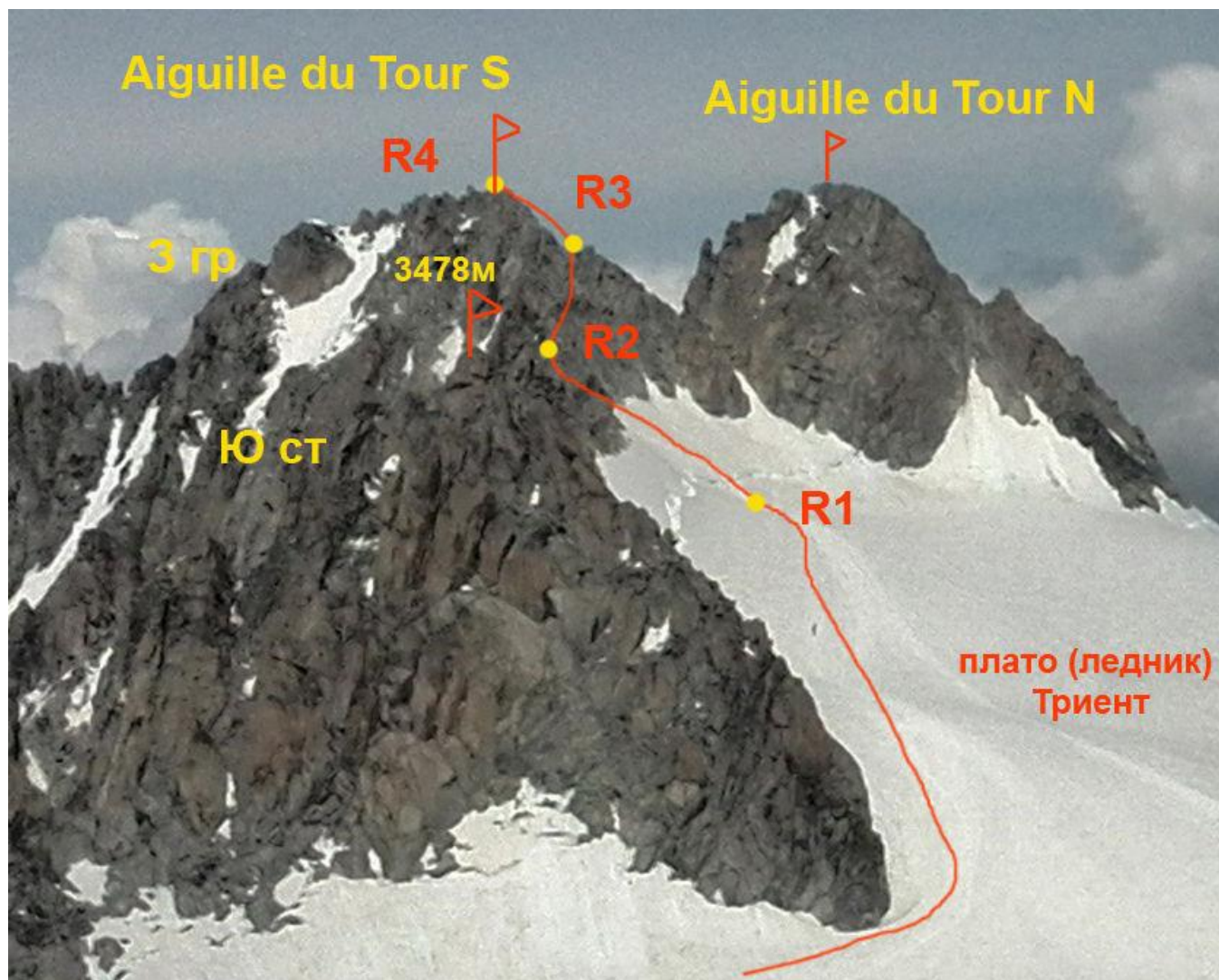


Фото с вершины Пти Форш. 27.06.2014.

Описание сложности участков маршрута

№ участка	Протяженность	Крутизна	Характер рельефа	Категория сложности	Кол-во крючьев
R0-R1	3100	15-30 град	Снег фирн лед	I	0
R1-R2	100	50 град	Снежно-ледовый склон	II	0
R2-R3	100м	65 град	Скальный гребень	II	
R3-R4	50	65 гр	Скальный гребень	II	

Краткое описание прохождения маршрута по участкам.

R0-R1 От хижины по скальной морене двигаться вдоль ледника, завернуть влево. Выйти к леднику. Здесь рекомендуется одеть страховочное снаряжения. (20 мин) **I 20 гр 400 м**
Далее по леднику огибая чашу слева выйти под скалу Рейли Сигнал (Signal Reily 2883м).
Иди по пологому леднику в направлении больших рыжих «ворот» - захода на перевал sup. du Tour. **I 20 гр 1500 м**
От большой рыжей скалы справа вверх взлёт до перевала. Верхняя часть перевала скальная. **I 30 гр 400 м**
От перевала вверх вдоль склона в сторону большой характерной пирамиды вершины Purtscheller. Дальше продолжать движение вдоль гребня до снежного основания вершине дю Тур. **I 25 гр 800 м**

R1-R2 преодолеть бергшрунд (**II 60 гр 20м**) и по снежному взлёту подняться до гребня. Снег-лёд. Страховка через ледорубы **II 50 гр 80м**
R2-R3 Вправо по полкам вдоль гребня. Вылезти к пересечению с Восточным гребнем. Скалы. **II+ 65 гр 100м**
R3-R4 По скалам В гребня (местами с подлазами) вверх до вершины **II 70 гр 100м**

Спуск

Спуск с маршрута осуществляется по пути подъёма.

Рекомендации по маршруту

Маршрут в целом можно оценить как достаточно безопасный. Ключевые опасные моменты на маршруте – это передвижение по леднику на подходе, местами закрытому (трещины!), большая территория ледника, где можно заблудиться в случае плохой видимости (рекомендуется брать gps или компас, и держаться тропы), снежный мост через бергшрунд под вершиной может быть в плохом состоянии.

Фотоиллюстрация отчета



Верхний участок подхода к маршруту



Заход на перевал sup. du Tour



Перед бергирундом. Участок R1-R2



Участок **R2-R3**



Участок R3-R4



На вершине. На заднем плане Северная вершина дю Тур