

ФЕДЕРАЦИЯ АЛЬПИНИЗМА И СКАЛОЛАЗАНИЯ
Москвы



ОТЧЕТ

О ВОСХОЖДЕНИИ КОМАНДЫ
ЦСКА им Демченко

НА ВЕРШИНУ ЧУДО (Chudo) 5100 м.
Центральный Тянь-Шань, Западный Кокшаал-Тоо
(41° 2'41.03"С. 77°29'33.94"В)

по Западному гребню
Первовосхождение
предположительно 2Б кат. сл.

Заряев В.В. – Шарифуллин Р.Ф.

Восхождение посвящается Анастасии Шуртаковой

Участники восхождения

1. Руководитель – Заряев Владимир Валерьевич¹. 2 с.р.
Адрес: 117465, г. Москва, ул. Профсоюзная, д.156. к.1. кв 384.
VVZaryayev@yandex.ru, +79031058148

2. Шарифуллин Руслан Фолурович. 1 с.р.

Тренер: Кузнецова Е.В.

¹ Настоящие ФИО: Никитин Владимир Валерьевич (Заряев – творческий псевдоним)

Маршрут 2Б на вершину Чудо по западному гребню

Паспорт восхождения

1. Центральный Тянь-Шань, Район Западного Кокшаал-Тоо, ущелье Сарычат, раздел классификатора: 7.5.

2. Чудо 5100 м. (41° 2'41.03"С. 77°29'33.94"В) по западному гребню.

3. Предлагается – 2Б кат. сл., первопрохождение

4. Характер маршрута: снежно-ледовый

5. Перепад высот маршрута: 290 м (по снимку Google-Earth)

Протяженность маршрута: 2000 м. (от лед. Малицкого)

Средняя крутизна:

основной части маршрута – 20 град.; всего маршрута – 10 град.

6. Оставлено "крючьев" на маршруте:

всего – 0; в т.ч. шлямбурных – 0.

7. Ходовых часов команды: 4 часа (без учёта спуска, от ночевки на пер. между вер. Корсун и Чудо), 1 день

8. Руководитель: Заряев В.В., 2 с.р.

Участники:

Шарифуллин Р.Ф., 1 с.р., инструктор № 1379

9. Тренер: Кузнецова Е.В.

10. Выход на маршрут с ночёвок на пер. между вершинами Корсун и Чудо: 09:00, 17 августа, 2015 г.

Маршрут начат: 09:00 17 августа 2015

Выход на вершину: 13:00 17 августа, 2015

Возвращение в БЛ: 16:00 17 августа 2015

Спуск с вершины: по пути подъёма.

11. Организации: Федерация альпинизма и скалолазания Москвы, ЦСКА им. Демченко, Зеленоградский клуб альпинизма и скалолазания

12. Ответственный за отчёт – Заряев Владимир Валерьевич.

VVZaryayev@yandex.ru, +79031058148

Общая фотография вершины



Рис 1. Вид на в. Чудо с вер. Седой Страж.

Фотографии профиля маршрута.

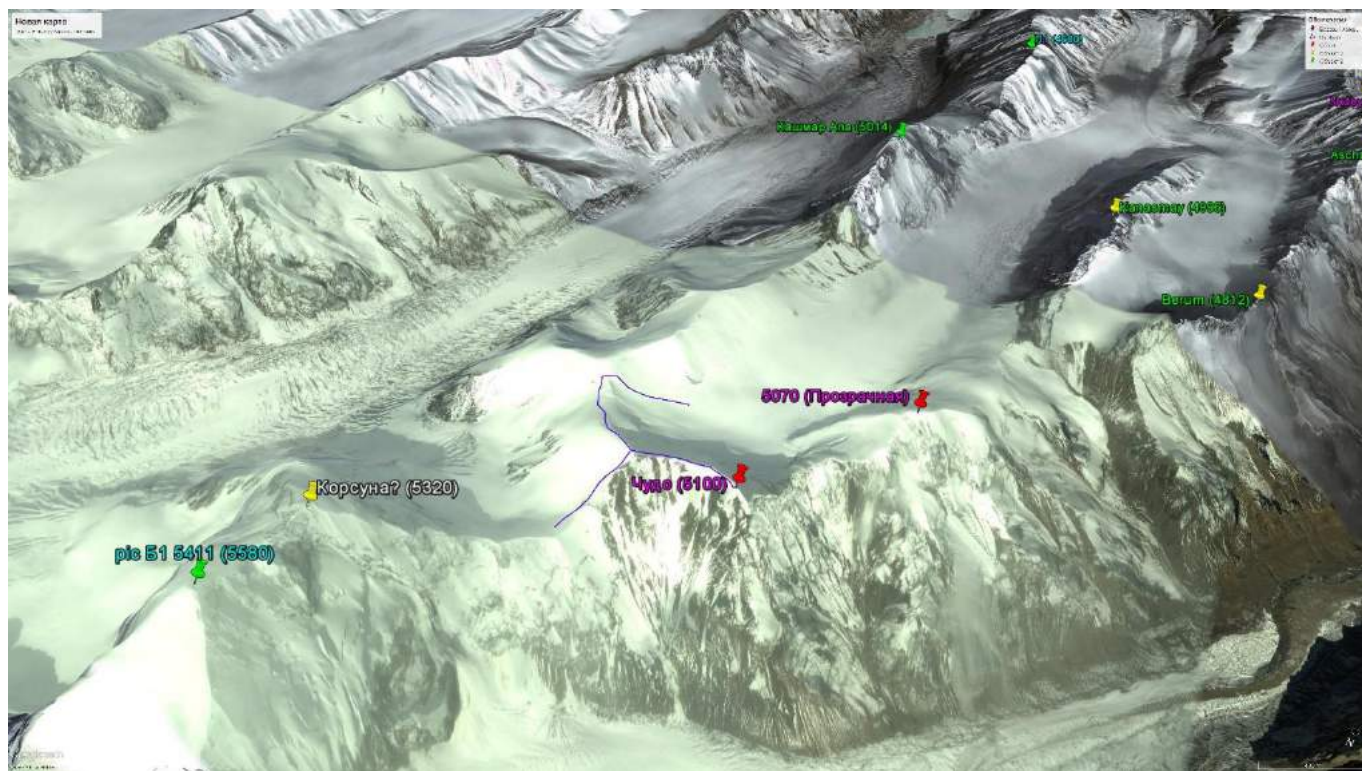


Рис. 2. Маршрут восхождения на снимке Гугл (два варианта: от пер. Корсуна и от лед. Малицкого)



Рис. 3. в. Чуло. Фото с маршрута по 3 гребню (пер. Светлый путь – см. рис. 14 – левее). Вид на лед. Малицкого.



Рис. 4. в. Чудо. Фото с лед. Малицкого. Маршрут по 3 гребню.



Рис. 5. в. Чудо. Фото с в. Седой Страж. Маршрут по 3 гребню. Указаны два варианта маршрута – с ледника Малицкого и с пер. между вершинами Корсун и Чудо.

Фотопанорама района.

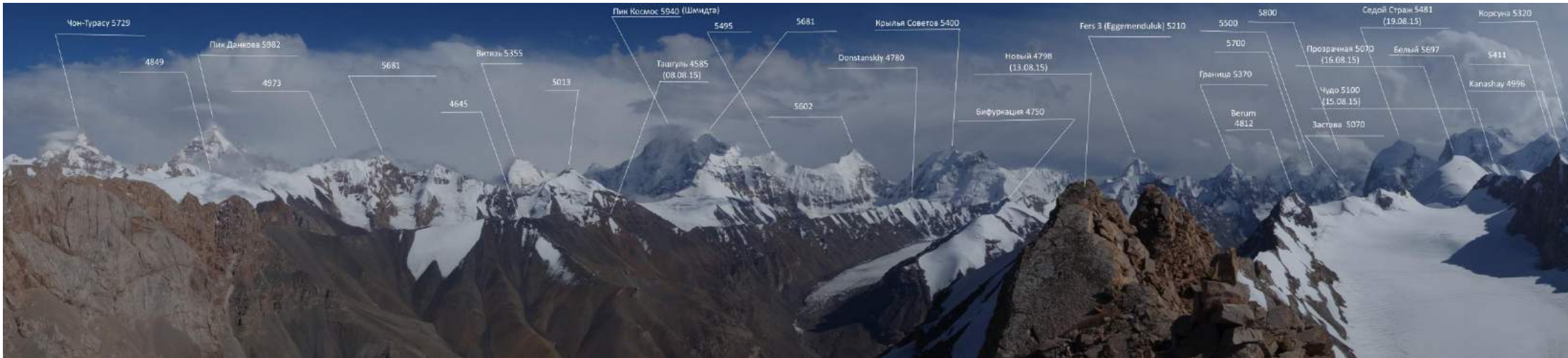


Рис. 6. Фотопанорама, снятая с пика Новый на юг.

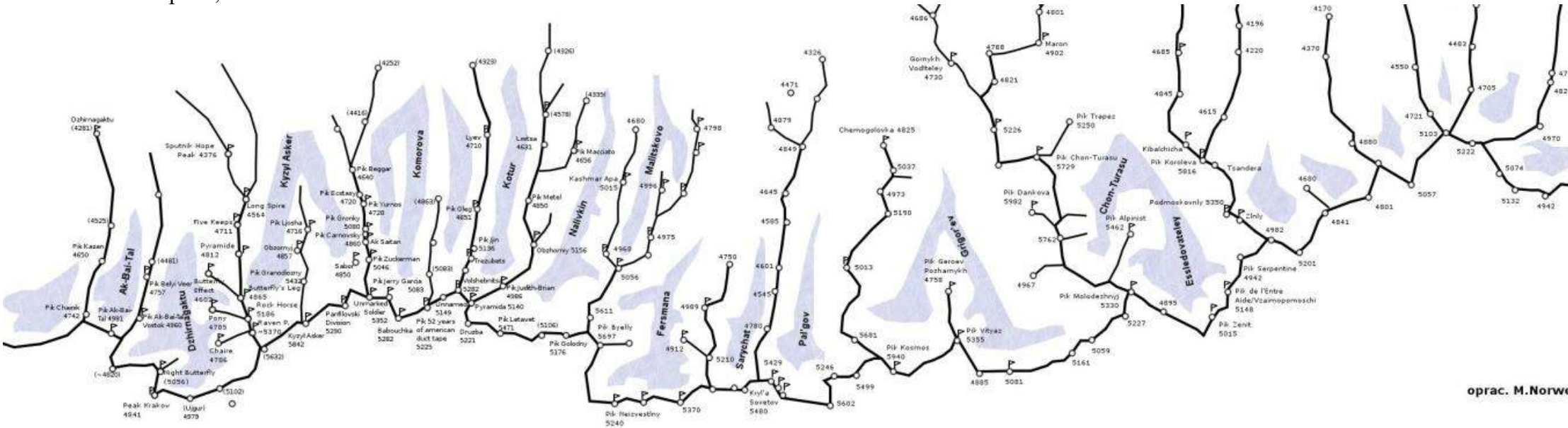


Рис. 7. Схема района.

Центральный Тянь-Шань, хребет Западный Кокшаал-Тоо, район пика Белый (5486 м)

Краткая характеристика района

Западный Кокшаал-Тоо самый южный хребет в Киргизии. Этот хребет расположен в Центральном Тянь-Шане между озером Иссык-Куль и пустыней Такла-Макан, на границе Киргизии с Китаем. С севера хребет Кокшаал-Тоо граничит с реками Узёнгю-кууш и Мюдюрюм с юга с рекой Кокшаал.

В данном районе большое количество вершин высотой около 6000м. Наиболее интересные среди них пик Кызыл-Аскер (5842м), пик Крылья Советов (5800м), пик Шмидта (5954м., не покорен), пик Данкова (5982м), пик Чон-Турасу или Джолдаш (5729м), пик Альпинист (5641м), пик Сергея Королева (5816м). Для этого района характерно сочетание типично альпийских форм (множество вертикальных скальных стен с перепадом высоты около 1,5-2 км) с огромным оледенением, на Тянь-Шане уступающим только оледенению в районе пика Победы. Весь район, включая низины, зона вечной мерзлоты. Часто встречаются заболоченные участки вплоть до высот 4000 м.

Снеговая линия находится на высоте около 4000-4500м над уровнем моря. Долины рек имеют высокую абсолютную высоту около 3000-3500м над уровнем моря. Климат в долине суровый. Среднемесячная температура летом около 5-8 °С, погода неустойчивая.

Заброска

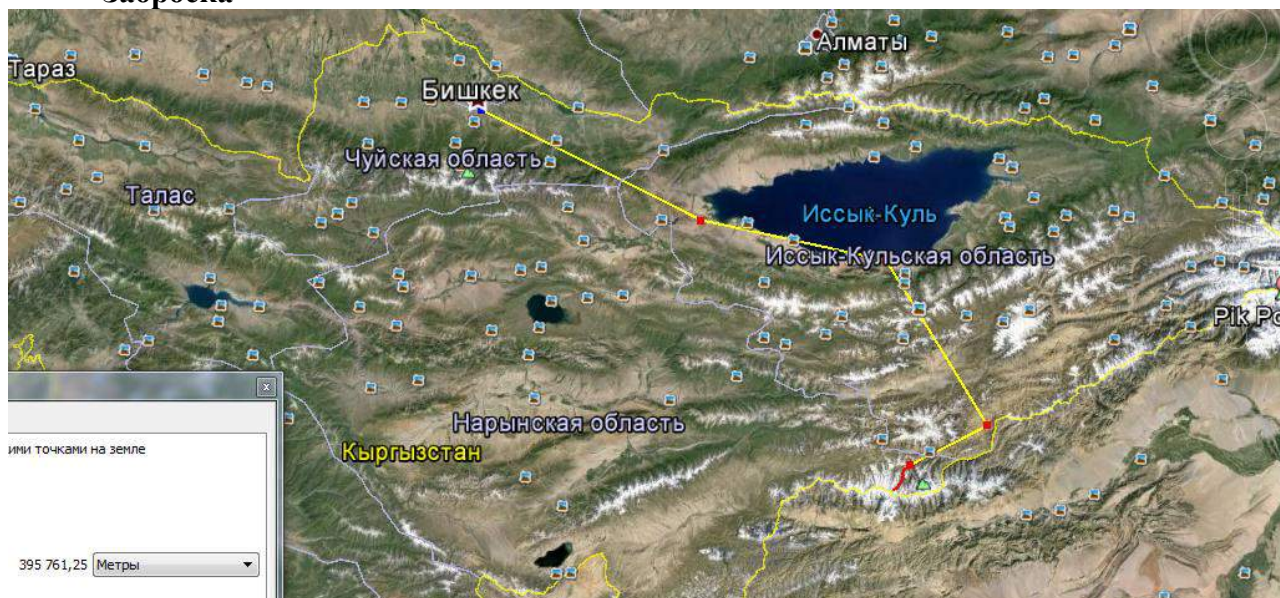


Рис. 8. Схема маршрута от Бишкека до базового лагеря в ущелье Сарычат.

Заброска от Бишкека на автомобиле. Вдоль южного берега Иссык-Куля по трассе А363 до посёлка Барскоон. Далее по дороге А 364. Через 20 км асфальт заканчивается, начинается грейдерная дорога, проложенная до золотодобывающего рудника через перевал до посёлка Кара-Сэй. Дорога А 364 на золотоносные рудники уходит на север. Первая погранзаезда, пересекаем широкую реку Норын, далее дороги почти нет. Далее через перевалы и реки до заставы. После заставы вдоль реки Узенгигуш на юг до охотхозяйства Булат-М. От охотхозяйства очень опасная дорога над рекой по склону, иногда необходимо разгрести завалы. До охот-хозяйства 20 ч езды.

От охот-хозяйства пешком вдоль левого берега реки Узенгигуш (по остаткам моста перейти от охотхозяйства) дойти до реки Аугали (переправа в случае разлива или переход по камням выше по течению или ниже в зависимости от погоды). Далее вдоль реки Сарычат до последних травянистых мест на склоне не доходя 1 час до растаявшего языка ледника. Базовый лагерь ставится высоко над рекой, в плоской котловине защищённой от ветра.

Перед мульдой 100 м ручей текущей в траве, в самой котловине вода находится в расщелинах между больших камней, часто пересыхает и застойная.

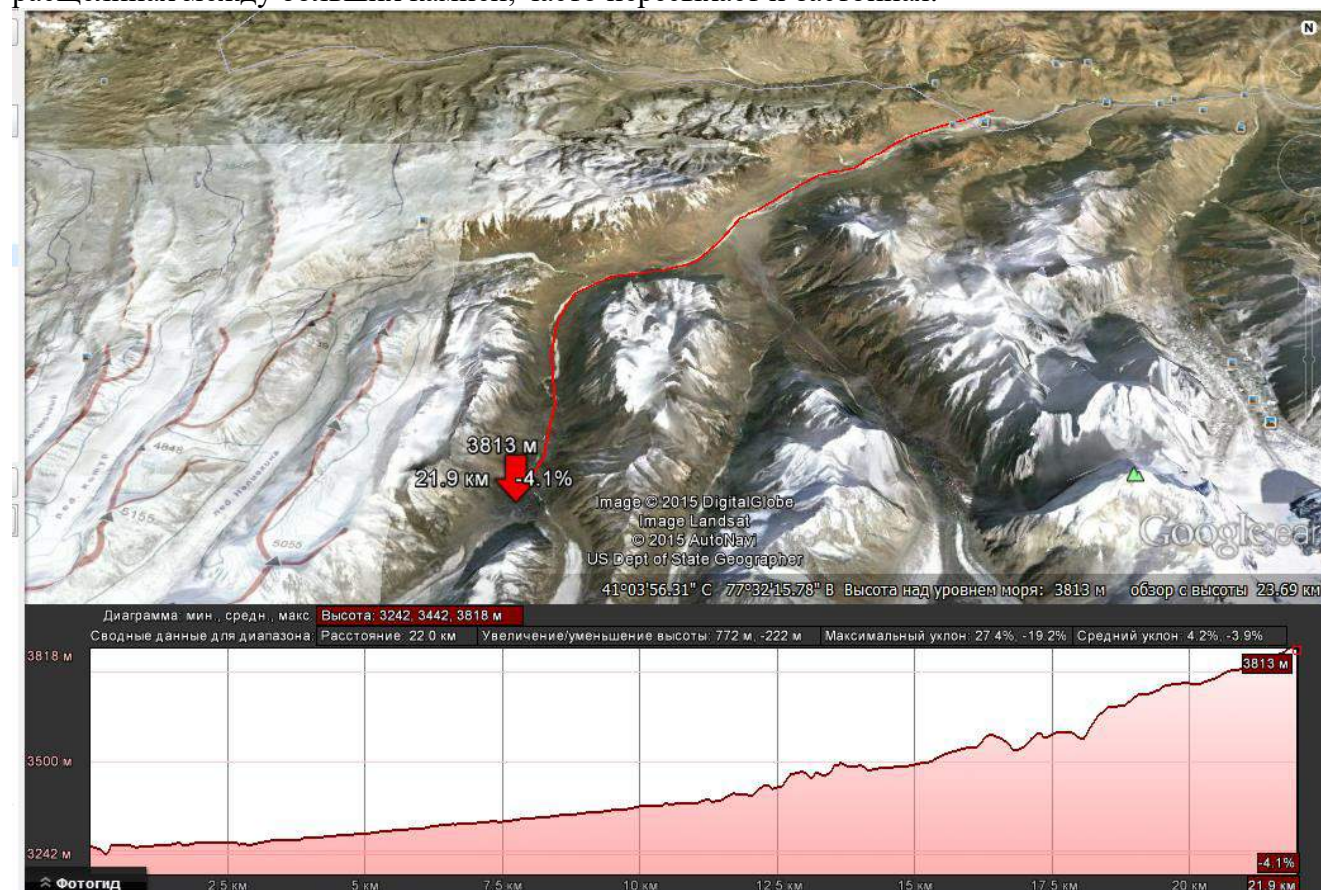


Рис. 9. Схема пути от охотхозяйства до базового лагеря в ущелье Сарычат.



Рис. 10. Охотхозяйство Булат-М. Вид с юго-востока вниз по течению реки Узенгигуш



Рис. 11. Базовый лагерь в ущелье Сарычат.

Погода

Оптимальным временем проведения экспедиций здесь считается вторая половина июля до первой половины сентября. Погода неустойчивая, но с продолжительными ясными периодами.

Непогода длится коротко, почти всегда сопровождается сильным штормовым ветром. Ввиду этого, есть определенные требования, к базовой палатке, - она должна быть достаточно ветроустойчивой.

В августе погода не может кардинально повлиять на восхождения, учитывая характер маршрутов. Даже при хорошей погоде в горах становится достаточно холодно. Учитывая все это, необходимо иметь соответствующую одежду и соответствующий настрой.

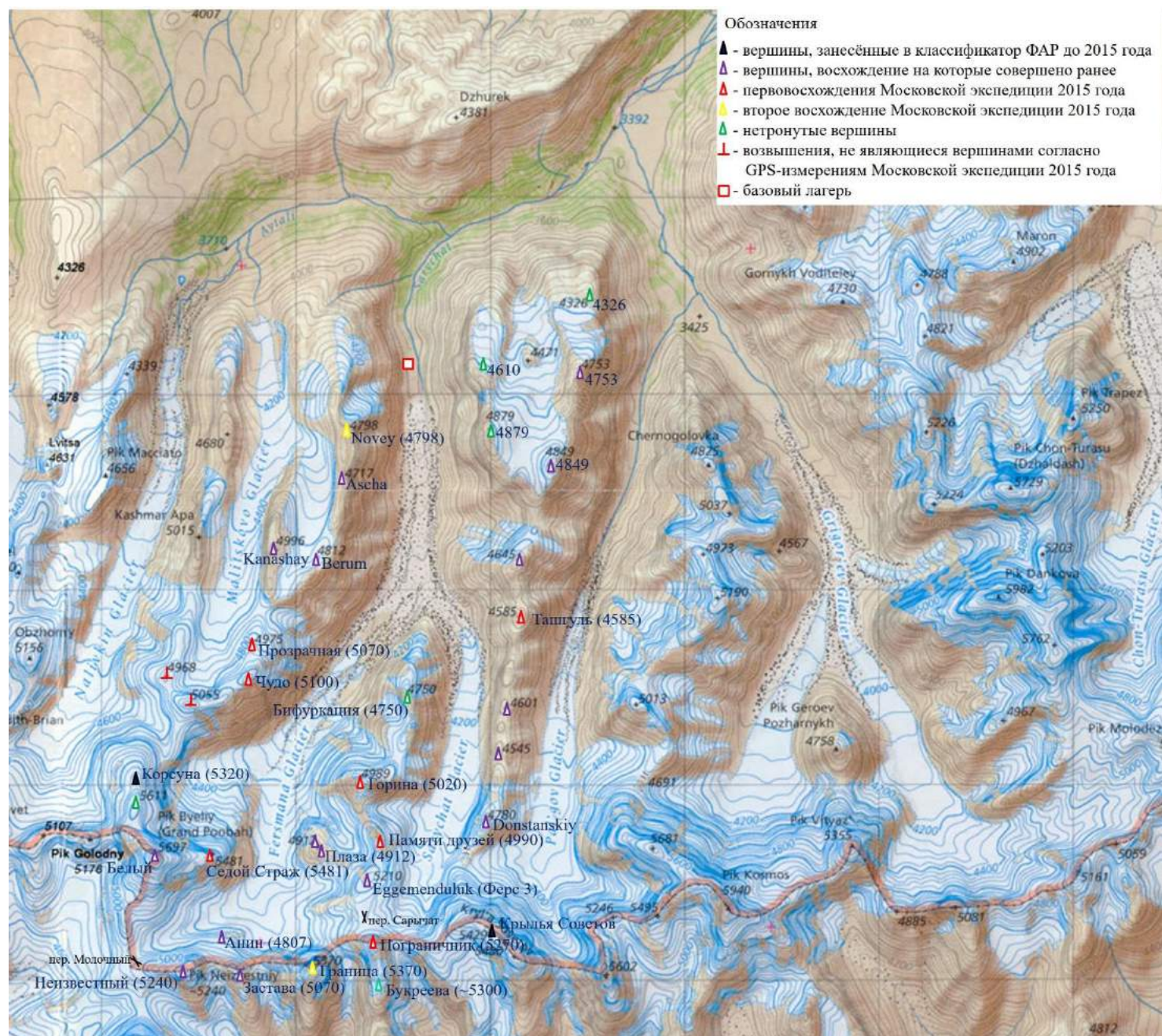


Рис. 13. Карта с обозначением вершин, схоженных в период экспедиции московской команды в 2015 г.

Подход к ночёвкам

Имеется несколько вариантов ночевки и соответствующих подходов от БЛ в ущелье Ферсмана.

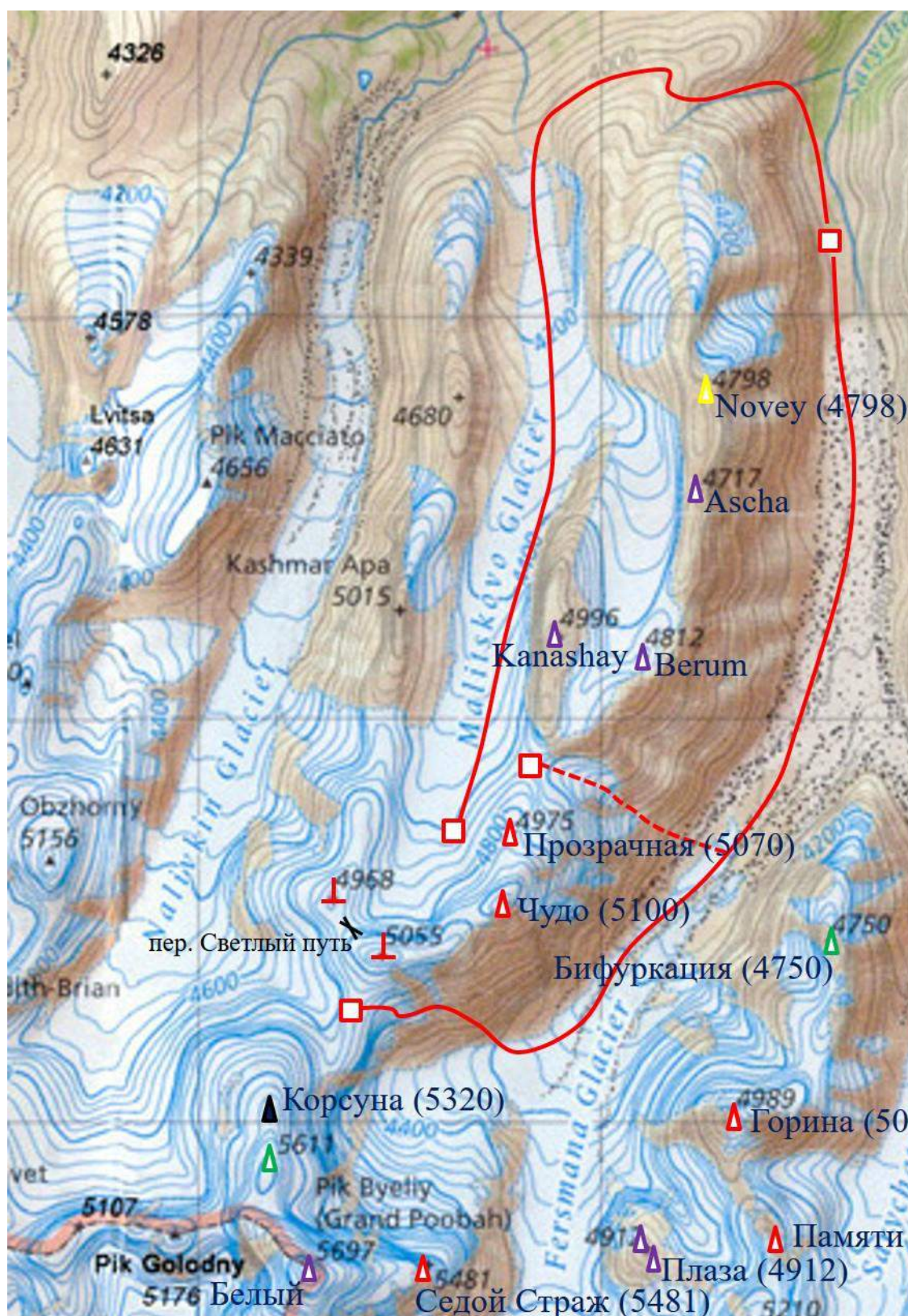


Рис. 14. Варианты подходов (красные линии) от Базового лагеря (красный квадрат в Северо-Восточном углу) и варианты ночевки (красные квадраты). 1-й вариант подхода – через лед. Малицкого – наиболее удобный. 2-й вариант – через лед. Ферсмана. Пунктиром обозначен 3-й вариант, который не разведывался.

Ночевки:

- 1) Ночевки на л. Малицкого
- 2) На пер. между вершинами Прозрачная и Kanashay.
- 3) На пер. между вершинами Чудо и Корсун («ночевки под пиком Корсун», «перевал Корсуна»).

Подходы:

- 1) Через ледник Малицкого. Этот подход является наиболее простым. Он был разведан и использован нами на обратном пути к БЛ.
- 2) Вверх по ущелью Ферсмана, затем с ледника Ферсмана на перевал между вершинами Корсун (5320) и Чудо (5100), соединяющий ледники Ферсмана и Наливкина. Этот вариант был использован нами при подходе к вершине, однако является достаточно трудоемким, так как предполагает подъем на перевал по крутой осыпи (до 20-30 град).
- 3) Можно предположить, что возможен подход через перевал между вершинами Прозрачная (5070) Kanashay (4996), однако этот путь не был разведан.

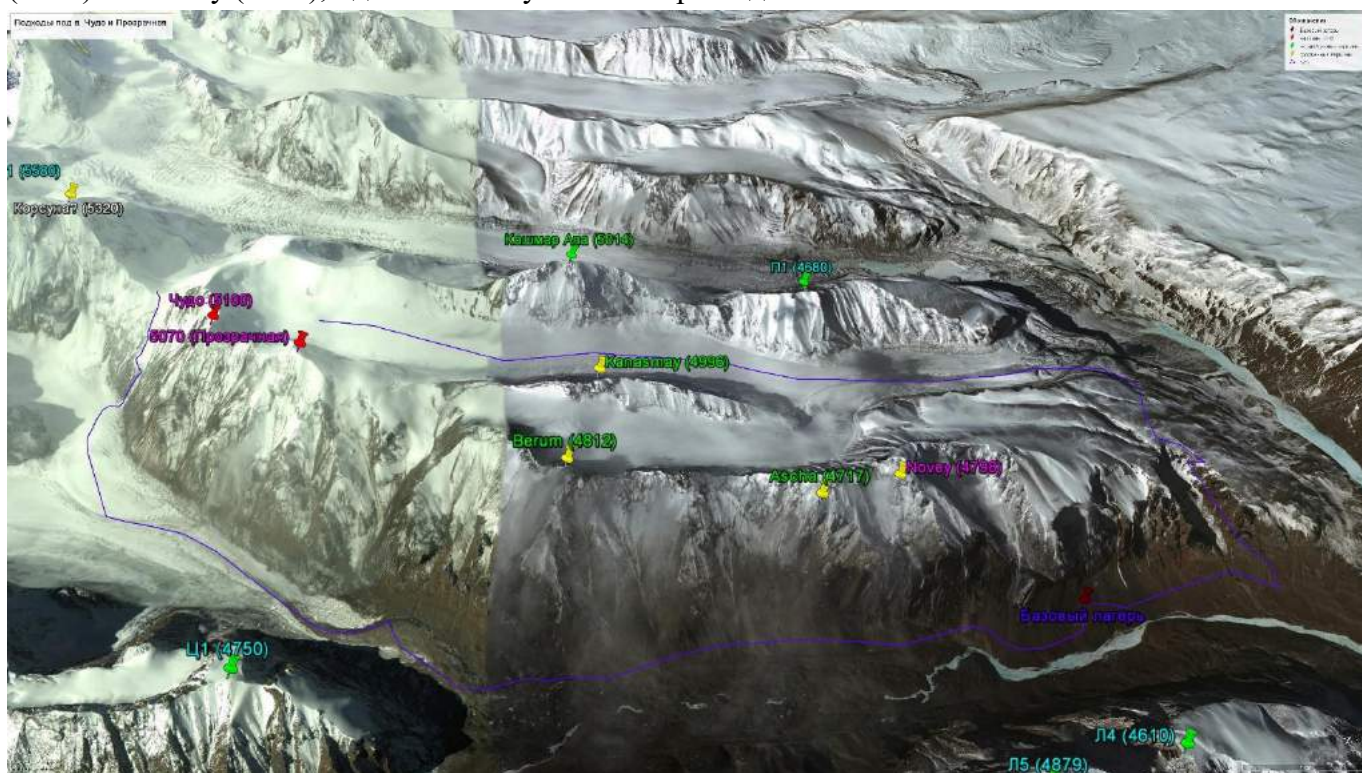


Рис. 15. 1-й и 2-й варианты подхода обозначены синими линиями.

Ниже будет приведено описание трех вариантов.

1. Подход через ледник Малицкого

Выход от базового лагеря. По травяным склонам спуститься к входу в каньон. Перейти ручей, вытекающий из каньона и по крутому травянистому склону по серпантинной тропе войти в каньон. Идти по дну каньона (справа рыжие скалы, слева пологий осыпной склон со скальными выступами наверху). Пройти до конца каньона (в левой части водопад более 50 м), уйти вправо вдоль скал, выйти на каменистый склон и подняться по осыпному склону на южный борт каньона. Обойти по кругу с южной на северную сторону каньона по широким каменистым полям, похожим на «японские сады камней» (до этого момента путь совпадает с началом маршрута на пик Новый). Начать траверс на запад. Пройти 1.3 км, затем, обойдя скальные сбросы справа, спуститься налево по осыпи на ледник Малицкого. Подняться на морену, пройти по ее гребню около 100-200 метров и спуститься направо на ледник. Далее вверх по леднику Малицкого, справа от вершины

Kanashay (4996) под перевал между вершинами Прозрачная (5070) и Kanashay (4996). Варианты установки лагеря:

- На леднике Малицкого. Вода может отсутствовать.
- Подняться на перевал между вершинами Прозрачная (5070) и Kanashay (4996) (см. описание маршрута на в. Прозрачная), где имеется ровная осыпная полка и места под несколько палаток. Вода отсутствует (топить снег).

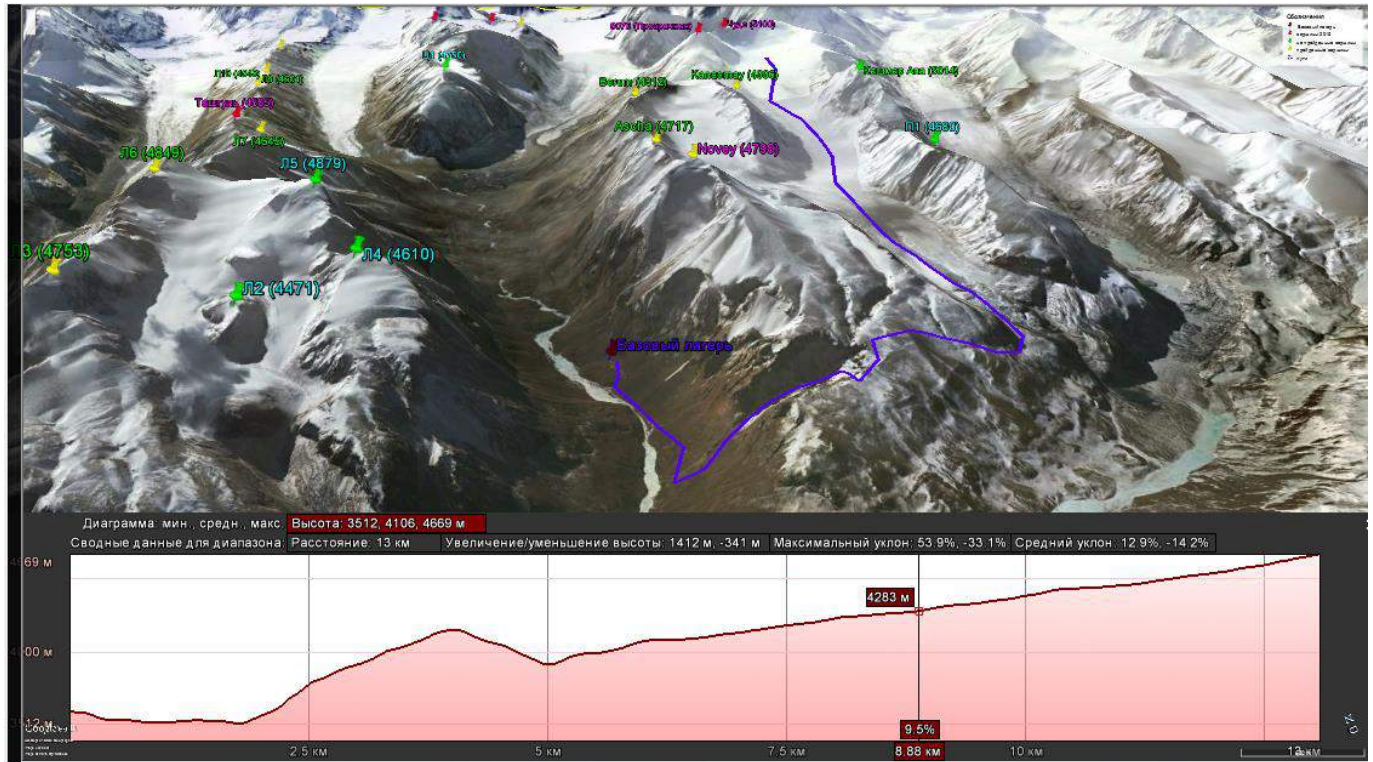


Рис. 16. Подход через лед. Малицкого. Внизу профиль рельефа.

Продолжительность подхода: 9 часов. Длина пути: 13 км, Перепад высот 1400 м.

2. Подход через ледник Ферсмана и перевал между вершинами Корсун и Чудо

От базового лагеря подниматься вдоль орографически левого берега реки – сначала прижимаясь к реке, а затем между моренами ледника (слияние ледников Ферсмана и Сарычат), «каменная река» (нагромождение крупных валунов) выводит на правый край ледника. Лавируя в сложном рельефе ледника, спуститься в низину ледника Ферсмана. Двигаясь наискосок направо среди нагромождений камней, подняться на морену. По морене идти примерно до подножий вершин Чудо и Горин. Здесь имеются удобные ночевки.

Далее повернуть направо и подняться по ледопаду в цирк вершин Седой Страж, Белый, Корсуна и Чудо. Подъем по ледопаду осуществляется преимущественно по правой стороне и не представляет трудности. По леднику подойти под осыпной склон правее перевала. Ориентир – русло ручья под скалами вершины Чудо.

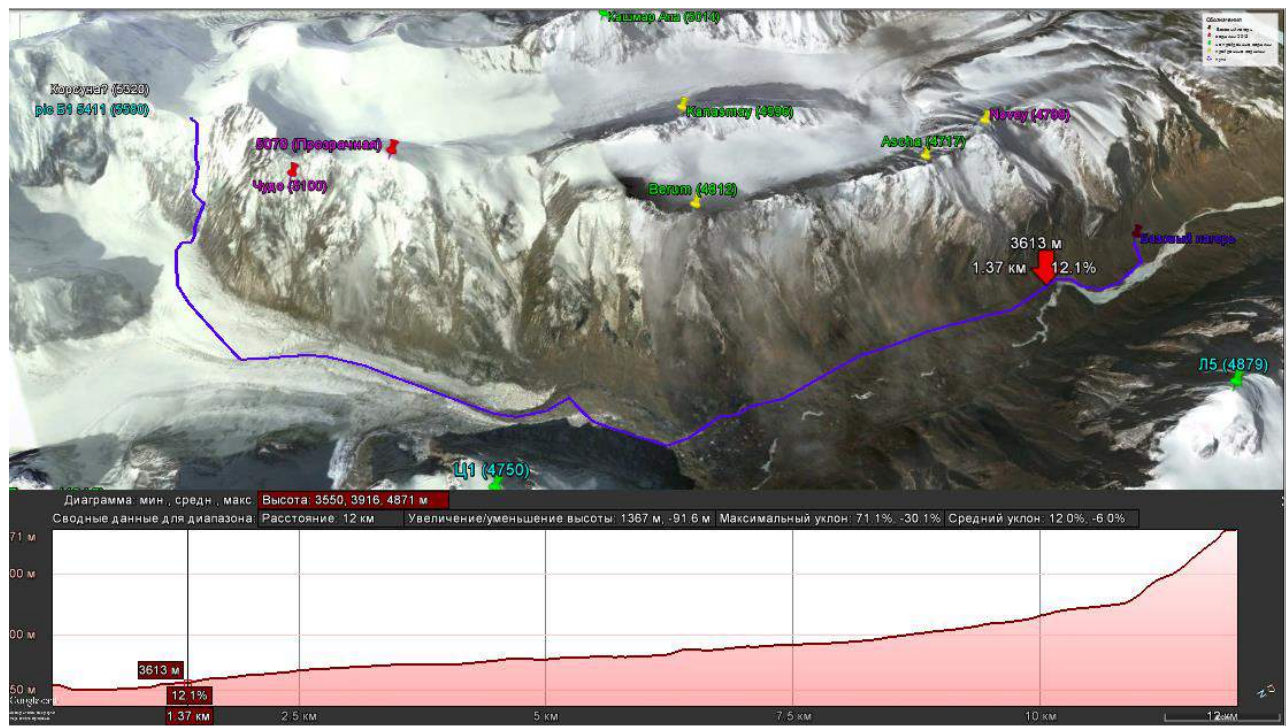


Рис. 17. Подход через лед. Ферсмана. Внизу профиль рельефа.



Рис. 18. Подъем на перевал между вершинами Корсун и Чудо

По осыпи вдоль ручья (может быть пересохшим) подняться до водопада (движение по устью удобнее). От водопада траверс налево, Обходя скальные сбросы сверху. Пройдя сбросы, двигаться по диагонали налево и вверх (наиболее трудоемкий участок). Обходя снежно-ледовый склон, подняться на перевал. В конце, при переходе на перевал, могут понадобиться кошки. На перевале имеются осыпные полки, позволяющие поставить палатку.

Продолжительность подхода: 12 часов. Длина пути: 12 км, Перепад высот 1400 м.

3. Подход через ледник Ферсмана и перевал между вершинами Прозрачная и Kanashay

Предположительно, возможно безопасно подняться с ледника Ферсмана на перевал между вершинами Прозрачная (5070) и Kanashay (4996). Для этого, как и в предыдущем варианте выйти на морену, но пройти по ней существенно меньше. Справа будет виден кулуар, заканчивающийся ледовым участком – это и есть путь на перевал.

Как уже говорилось, этот путь не был нами разведан. Можно ожидать трудностей при прохождении ледового участка, связанные в том числе с камнеопасностью. Камни на ледовом склоне присутствуют в большом количестве. Однако, при наблюдении за ледовым участком с перевала мы не видели ни одного падающего камня.

Техническая фотография вершины.



Рис. 19. в. Чудо. Фото с маршрута (вид на лед. Малицкого с гребня).

Описание сложности участков маршрута

№ участка	Протяженность	Крутизна	Характер рельефа	Категория сложности
R0-R1	600 м	20-30 град	Снежно-ледовый склон, бергшруд	III
R1-R2	700 м	0 град	Снежный гребень	I
R2-R3	300 м	0-40 град	Снежно-ледовый гребень	III+
R3-вершина	350 м	0-30 град	Снежно-ледовый склон	III

Краткое описание прохождения маршрута по участкам.

Описание дается от ледника Малицкого (ночевки 1 и 2).

По леднику Малицкого подойти к снежно-ледовому перевалу в Юго-Западном углу ледника – этот перевал будем называть «Светлый путь» (см. рис. 14).

R0-R1 Снежно-ледовый склон, ведущий на перевал. Движение в связках с одновременной страховкой. В середине склона Бергшрунд, который может быть легко пройден. **III 20°–30° 600 м.**

R1-R2 Пройти по пологому снежному гребню на Запад до предвершины 5055 (сложен тур) **I 0° 700 м.** Отсюда можно выйти к ночевкам под пиком Корсуна.

R2-R3 Ключевой участок маршрута. От предвершины двигаться на Запад вдоль гребня слева в обход снежных карнизов и скал. Движение в связках с одновременной страховкой бурами. **III+ 0°–40° 300 м.** Пройти под скалами и выйти на гребень, на скально-осыпную полку в конце второго жандарма.

R3-Вершина. Пройти несколько метров по скально-осыпную полке и спуститься на снег. По основанию крупного снежного карниза пересечь гребень слева направо перейти на его правую сторону. Далее подняться по правой стороне снежно-ледового гребня до вершины. **III 0°–30° 350 м.** Вершина представляет собой снежный карниз. Тур сложен на скально-осыпной полке справа, чуть ниже.

При восхождении от перевала между вершинами Чудо и Корсуна (ночевки 3) подойти по пологому гребню север до R2, далее согласно описанию.

Спуск

Спуск с маршрута осуществляется по пути подъёма.

Рекомендации по маршруту

В хорошую погоду маршрут короткий и безопасный. При обильном выпадении снега может быть лавиноопасным – об этом свидетельствует отчет англо-русской экспедиции 2006 года [<http://publications.americanalpineclub.org/articles/12200730100/Asia-Kyrgyzstan-Western-Kokshaal-Too-Navlikin-and-Malitskovo-Glaciars-First-Ascents>]. Однако, судя по всему, такая ситуация – редкость. Страховка организуется просто. Иногда требуется откапывать лед под слоем фирна.

Протяжённость маршрута 2000 м, перепад 350 м.

В заключение заметим, что интересен траверс вершин Чудо-Прозрачная. Он представляется на порядок более сложным в силу наличия сильного понижения в гребне между ними (см. рис. 23) – требуются скальные закладные элементы.

Фотоиллюстрация отчета



Рис. 20. Ночевка на пер. между вершинами Корсуна и Чудо. Справа вверху – в. Чудо. Посередине – предвершина.



Рис. 21. Ключевой участок маршрута (R2–R3).



Рис. 22. Прохождение ключевого участка маршрута (R2–R3)



Рис. 23. Вид на вершину Прозрачная с вершины Чудо (видна в правом нижнем углу).



Посвящается Анастасии Шуртаковой