

Отчет о первопрохождении

Вершина Янычар (2520м)

Юго-Восточный гребень

**Маршрут 3Б кат. сл.(предлагается), первовосхождение
Восточный Саян, хр. Тункинские гольцы, Ущелье Харимта, 6.1.2**

Руководитель: Клепиков А.А.

Участники: Друлис А.М.

Липченко А.В.

Осеев Д. Н.

Печенин К.В.

Буйневич А.А.

Матвейчук Е.О.

Восхождение совершено 04.11.2022г.

I. ПАСПОРТ ВОСХОЖДЕНИЯ

№№ п.п.	1. Общая информация	
1.1	ФИО, спортивный разряд руководителя	Клепиков Александр Александрович, МС, 3 кат
1.2	ФИО, спортивный разряд участников	Друлис Алексей Максимович (2 сп.разр.) Липченко Анастасия Вячеславовна (3 сп.разр.) Осеев Дмитрий Николаевич (3 сп.разр.) Печенин Кирилл Вадимович (3 сп.разр.) Буйневич Алексей Андреевич (3 сп.разр.) Матвейчук Елизавета Андреевна (3 сп.разр.)
1.3	ФИО тренера	Афанасьев Андрей Евгеньевич, МС, 1 кат
1.4	Организация	ФАСИО
2. Характеристика объекта восхождения		
2.1	Район	Восточный Саян, Хр. Тункинские гольцы,
2.2	Ущелье	Ущелье Харимта,
2.3	Номер раздела по классификационной таблице 2020 года	6.1.2
2.4	Наименование и высота вершины	Янычар (2520)
2.5	Географические координаты вершины (широта/долгота), координаты GPS *(1)	51,57,02.81N 102,34,16.11E
3. Характеристика маршрута		
3.1	Название маршрута	ЮВ гребень
3.2	Предлагаемая категория сложности	3Б
3.3	Степень освоенности маршрута	первопрохождение
3.4	Характер рельефа маршрута	Скальный
3.5	Перепад высот маршрута и основной части	220м
3.6	Протяженность маршрута и основной части	505 м
3.7	Технические элементы маршрута (указывается суммарная протяженность участков различной категории сложности с указанием характера рельефа (ледово-снежный, скальный))	II кат. сл. скалы - 315м. III кат. сл. скалы - 105м. IV кат. сл. скалы - 85м. Спуск дюльфером (на спуске) – (1 веревка 30 метров)
3.8	Спуск с вершины	По Западному кулуару в ущелье Харимта.
3.9	Дополнительные характеристики маршрута	В летнее время воды на маршруте в обычных условиях нет
4. Характеристика действий команды		
4.1	Время движения (ходовых часов команды, указывается в часах и днях)	7:20 ходовых часов до вершины, 1 день
4.2	Ночевки	Нет
4.3	Выход на маршрут	08:40 04.11.2022
4.4	Выход на вершину	16:00 04.11.2022
4.5	Возвращение в базовый лагерь	19:00 04.11.2022
5. Ответственный за отчет		
5.1	ФИО, e-mail	Клепиков А,А, Baikalteam@gmail.com

Фото общего вида горы Янычар 2520. (Фото выполнено с гребня Между вершинами Страж и Гренадер

примерно 2400 м.н.у.м., удаление от объекта 1500 - 2000 метров)



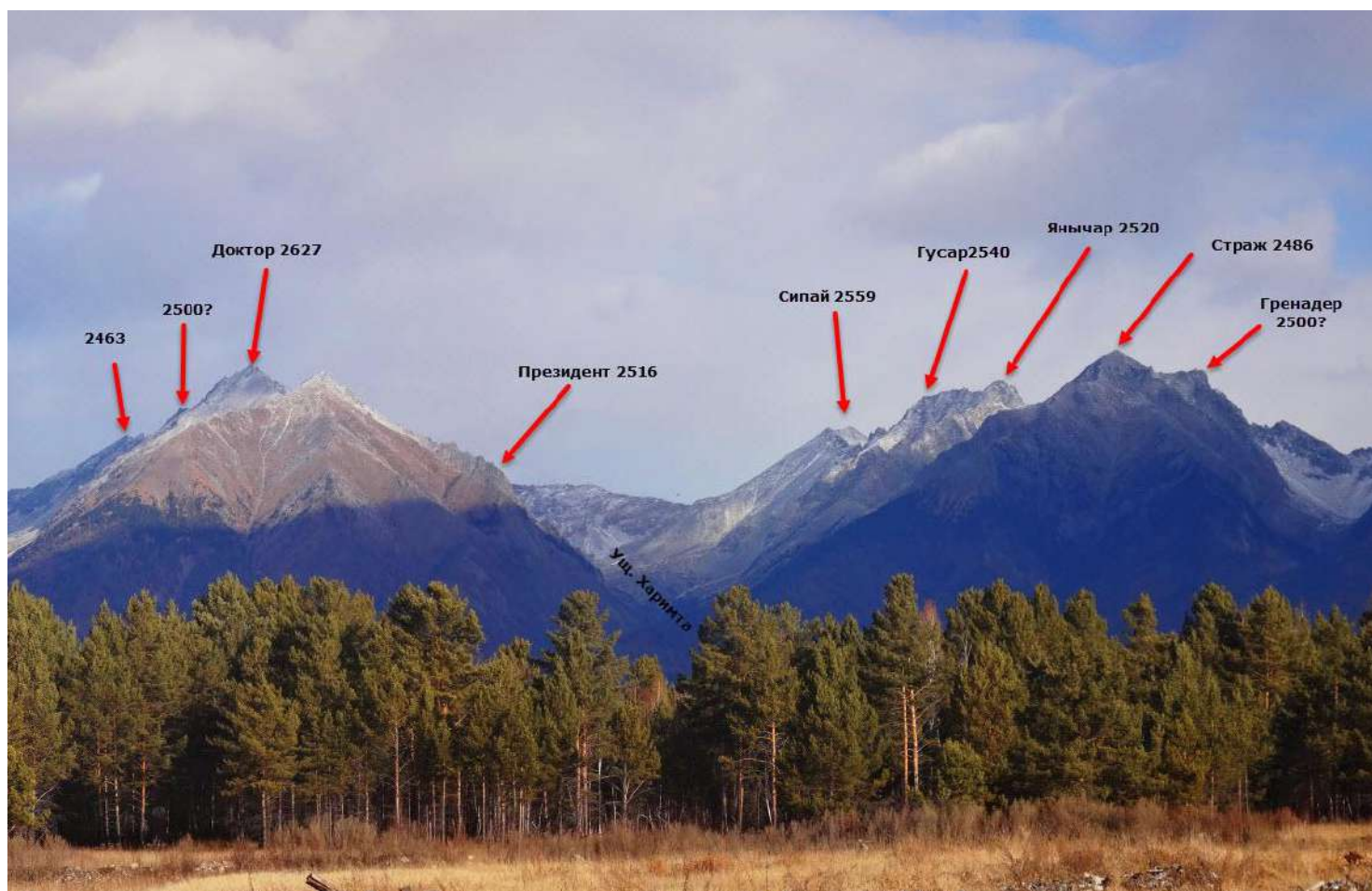
СИНИЙ - маршрут команды ЮВ гр ЗБ к.сл

КРАСНЫЙ - маршрут ЮЗ гр ЗА к.с. нк (Клепиков А.А. 2022)

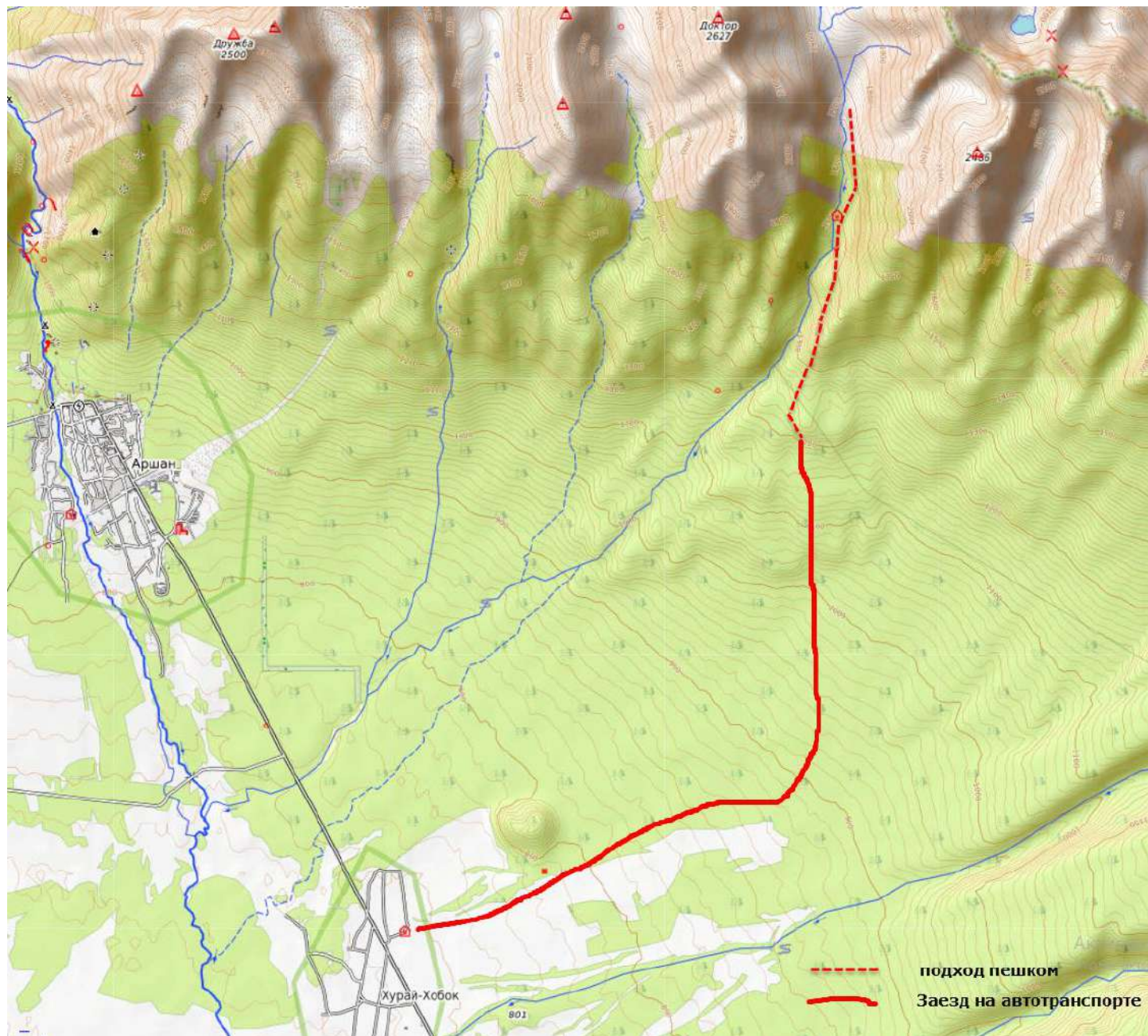
ЗЕЛЕНый - маршрут Ю ст ЮЗ гр. 4А к.сл. нк (Клепиков А.А. 2022)

Панорама вершин хребта Тункинские Гольцы в районе ущелья Харимта.

(Фото выполнено из Тункинской долины, удаление примерно 10 км)



Карта-схема подъезда к ущелью Харимта



Карта-схема ущелья Хармита



Описание Ущелья Харимта

Ущелье Харимта находится в Хребте Тункинские Гольцы вблизи поселка Аршан и обращено своим створом в сторону Тункинской долины. Ущелье представляет собой довольно интересный полигон для альпинистского освоения, ввиду достаточно богатого рельефа, размера, перепадов около 1000 метров и транспортной доступности. Ущелье Харимта по своей морфологии является единственным настоящим ущельем в хребте Тункинские гольцы правее поселка и горы Аршан, остальные же ущелья по факту являются висячими долинами - цирками, обрывающимися в Тункинскую долину. Харимта же имеет глубоко врезанную долину с разветвленной системой цирков в верховьях и по левому борту в средней части.

Ближайший крупный населенный пункт - поселок Аршан. Заход осуществляется подъездом на транспорте к створу ущелья. Автомобиль может завезти на отметку в 1200 м.н.у.м. Время заброски из поселка Аршан до тропы не более часа. Время заброски по тропе до базового лагеря вблизи границы леса около, двух - трех часов.

Среднее время подхода под описываемый маршрут можно составить так: пос. Аршан - тропа 1 час, тропа - охотничий балаган БЛ1 - 2 часа, Охотничий балаган БЛ1 - начало технической части маршрута 1,5 часа. В ущелье имеется потенциал для восхождений и классификации маршрутов до 4Б/5А кс. На конец 202-го года в ущелье проложено более 10-и маршрутов от 1Б, до 4А к.с.

Техническое фото маршрута

Фото выполнено со склона вершины Гренадер, удаление 1000м, высота съемки 2350м.



Описание и характеристика рельефа

Началом маршрута, склон под перемычкой гребня соединяющего вершины Янычар и Гренадер. Начало маршрута высота 2300 м.

R0-R1 50м, 55°, 3+, Заснеженные травянистые скалы

R1-R2 50м, 45°, 2-, По Кулуару в сторону перемычки

R2-R3 40м, 45°, 2+, Справа от гребня обходя его крутую часть по внутренней форме пересекая ее направо, выходим на плечико отходящее от гребня

R3-R4 40м, 35°, 2+, Справа от гребня, выходя на сам гребень.

R4-R5 40м, 15°, 2-, По гребню под жандарм – первый ключевой участок

R5-R6 15м, 65°, 3+, Стенка жандрама

R6-R7 5м, 0°, 2+, Выход на плечико справа от гребня

R7-R8 20м, 70°, 4-, Выход на жандарм, станция

R8-R9 40м, 50°^{вниз}, 2+ Через жандарм выход на перемычку/седло в гребне

R9-R10 20м, 50°, 2-, Несложная каменная сыпучка под более крутую часть бастиона, станция

R10-R11 25м, 65°, 3+, Начало ключевой веревки, стенки полки.

R11-R12 15м, 60°, 3+, Подход под вертикальный внутренний угол.

R12-R13 10м, 90°, 4+, сложный внутренний угол. Возможно будет проще прохождение участка левее.

R13-R14 5м, 50°, 2-, До станции на полке.

R14-R15 25м, 65°, 4-, Стенка вверх между отщепом «клювом» и основной стеной.

R15-R16 15м, 45°, 2-, Наверх под гребень, станция ниже гребня.

R16-R17 10м, 45°, 2-, По канаве на гребень.

R17-R18 20м, 10°^{вниз}, 2+, По гребню с небольшим спуском

R18-R19 30м, 70°, 4+, В обход жандарма справа с выходом на предвершину.

R19-R20 30м, 45°, 2+, По гребню на вершину.

Характеристика маршрута и действия команды.

Маршрут, пройденный командой является логичной линией по ЮВ гребню вершину Янычар. С этой стороны горы это безальтернативно наиболее простой путь на вершину, любые варианты будут технически сложнее.

ЮВ гребень имеет крутые стены по сторонам от гребня и наиболее простой путь проходит по ножу гребня. Маршрут достаточно безопасен в плане камнепадов, линия идет по внешним формам рельефа, рельеф достаточно прочен и относительно монолитен, особое внимание следует уделить камнеопасности на спуске в бесснежное время, для этого при спуске команда раскручивала полки по такой тактике, чтобы связки не находились друг над другом на опасных участках. В зимнее время камнеопасность крайне минимальна во всем районе. Лавиноопасность маршрута является объективным фактором лишь в самом начале маршрута при лазании к перемычке между вершинами Янычар и Гренадер. Так же в зимнее время уделить внимание спусковому кулуару, предварительно «простреляв» его.

Маршрут имеет два ключевых участка в середине маршрута и верхней части маршрута. На маршруте есть вероятность необходимости применения ИТО на ключевых участках. Маршрут достаточно сложен для 3Б, для 4А не хватает протяженности технически сложных участков и чуть более сложного ключа.

Спуск с вершины осуществляется на Запад в направлении ущелья Харимта по Западному кулуару, спуск раскручивается ногами по полкам, необходима страховка, есть куда падать, так же есть за что организовать страховку даже в зимний период. В нижней части спуска дюльфер 25 метров после которого относительно безопасный спуск ногами, без страховки.

Опыт маршрутов 3Б у автора: 11 восхождений по 8-и маршрутам в Саянах и на Кавказе. По технической сложности маршрут занимает среди них верхнее положение, выделяясь сложностью, неплохой протяженностью и насыщенностью маршрута участками различного характера и сложности.

Практически на всем маршруте имеется сотовая связь Теле2.

Участок R0-1 Заснеженные скалы с травой, сложное лазание по неявному сглаженному рельефу



Участок R3-4. Обход справа



Участок R5-6 Начало первого ключа, стеночка жандарма.



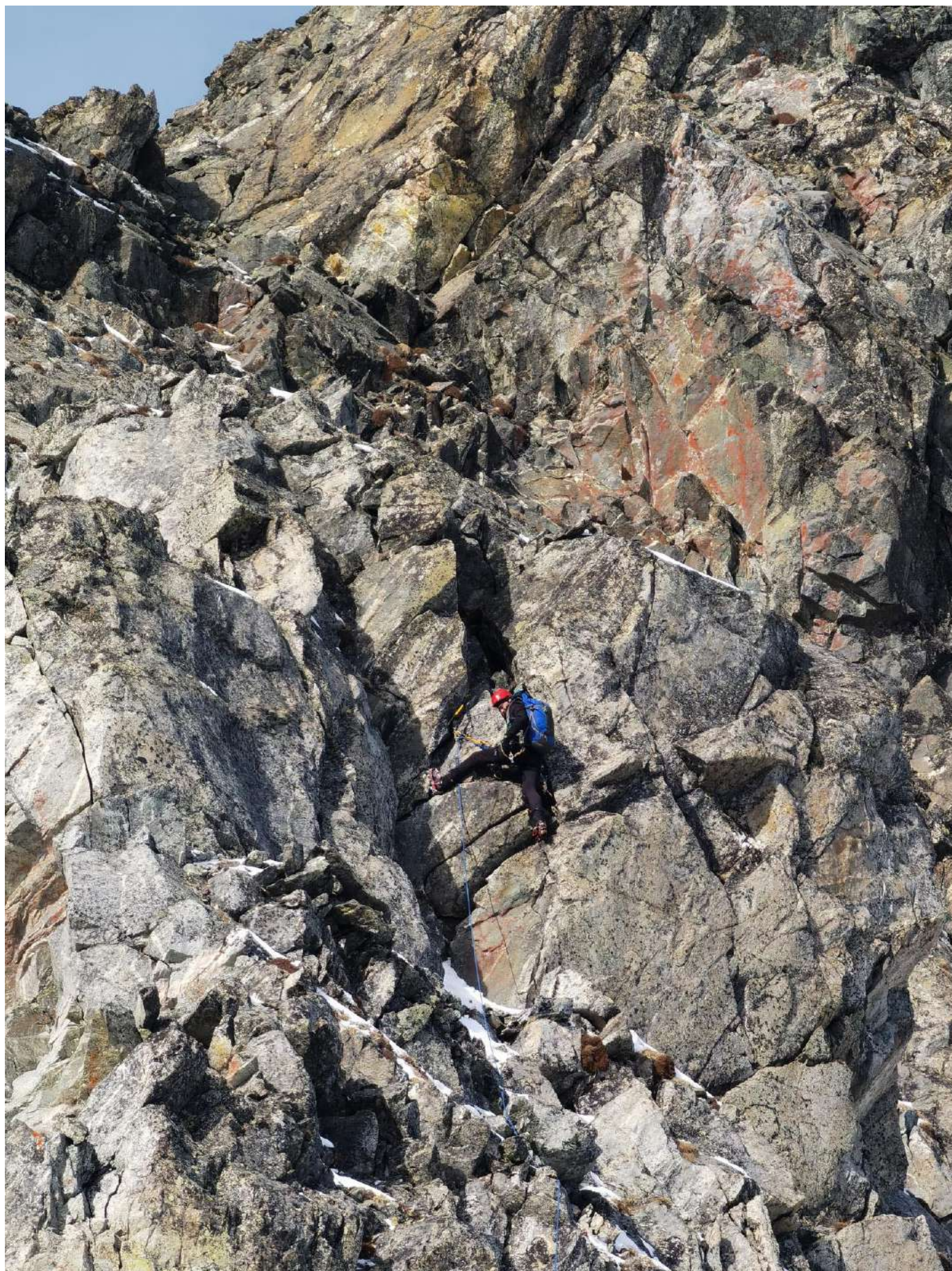
Вид вниз с участка R5-6.



Лидер на участке R10-11. Второй ключ, нижняя часть



Вертикальный ВУ на участке R12-13.



Участок R14-15. Стенка между отщепом клювом (слева) и основной стеной (справа).



Участок R18-19. Середина участка



Участок R18-19. Ближе к точке 19 сложное лазание по расчлененному рельефу большой крутизны.



Фото на вершине Янычар участники восхождения спереди назад: Клепиков А.А., Липченко А.В., Матвейчук Е.О., Осеев Д.Н.,. Буйневич, Друлис и Печенин отсутствуют на фото, т.к. были отправлены до общего фото на спуск. При необходимости есть фотоподтверждение присутствия данных участников на восхождении.

