

ОТЧЁТ

О ВОСХОЖДЕНИИ НА ВЕРШИНУ
ПИК СКАЛОЛАЗОВ ОСЕТИИ
ПО ЮГО-ЗАПАДНОМУ ГРЕБНЮ
1Б КАТЕГОРИИ СЛОЖНОСТИ
КОМАНДОЙ ГОРНОГО КЛУБА УАЛ,
ЗА ПЕРИОД 01.09.2023

	1. Общая информация	
1.1	ФИО, спортивный разряд руководителя	Чикин Артём Борисович I разряд
1.2	ФИО, спортивный разряд участников	Бобринский К.И., I разряд Бутаков А. С. III разряд Маринич Е. Е. III разряд Головушкин Е. Ю I разряд
1.3	ФИО тренера	Яковенко Александр Николаевич
1.4	Организация	ГК "УАЛ"
	2. Характеристика объекта восхождения	
2.1	Регион	Магаданская область, хребет Больших порогов
2.2	Район	Ущелье ручья Ток
2.3	Номер раздела по классификационной таблице 2013г.	п.в.
2.4	Наименование и высота вершины	Пик Скалолазов Осетии 1989м
2.5	Координаты вершины	61.786881, 150.455956
	3. Характеристика маршрута	
3.1	Название маршрута	по Юго-Западному гребню
3.2	Предлагаемая категория сложности	1Б
3.3	Степень освоенности маршрута	Первовосхождение
3.4	Характер рельефа маршрута	скальный
3.5	Перепад высот маршрута	400м.
3.6	Протяженность стенной части маршрута	50м.

3.7	Технические элементы маршрута	I кат. скалы - 300 м. II кат. скалы– 400 м. III кат. скалы– 50 м. ИТО А1 - 5м
3.8	Средняя крутизна маршрута, (°)	30°
3.9	Средняя крутизна стенной части маршрута, (°)	30°
3.10	Спуск с вершины	1Б
3.11	Дополнительные характеристики маршрута	воды нет, несли с собой
	4. Характеристика действий команды	
4.1	Время движения (ходовых часов, указывается в часах и днях)	3ч 30мин.
4.2	Ночевки	нет
4.3	Время обработки маршрута	6 часов, 100 метров, 2 веревки
4.4	Выход на маршрут	9:30, 01.09.2023
4.5	Выход на вершину	13:00, 01.09.2023
4.6	Возвращение в базовый лагерь	15:00, 01.09.2023
	5. Характеристика метеоусловий	
5.1	Температура, °С	От 0° до +10°
5.2	Сила ветра, м/с	Умеренная, 1-2 м/с
5.3	Осадки	Не было
5.4	Видимость, м	Туман
	6. Ответственный за отчет	
6.1	ФИО, e-mail	Чикин А.Б. artem.chikin@mail.ru

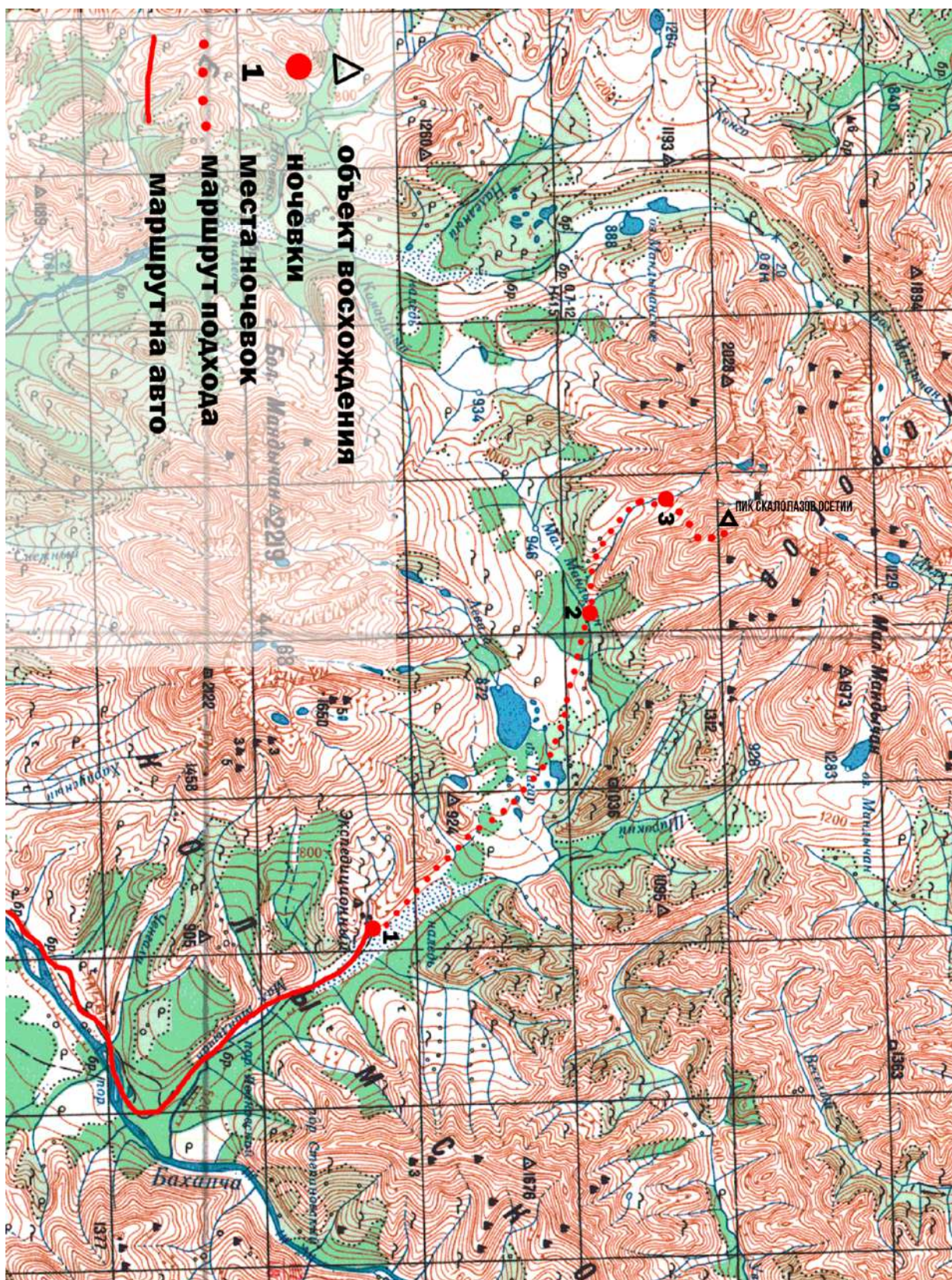


Схема района



Общий вид вершины



Расположение участков

Описание маршрута

R0-R1

Подход с места ночевки у ручья Ток по осыпям в направлении осыпной вершины и юго-западного гребня.

R1-R2

500м. I к.сл. 300м, II к.сл. 200м

После выхода на осыпную вершину, продолжить двигаться по юго-западному гребню и его северо-западной (левой по ходу движения) стороне, преодолевая скалы 1-2 к.сл. Около 500 м. Возможна одновременная страховка за выступы.

R2-R3

200м. II к.сл.

Гребень упирается в рыжий жандарм, отсюда нужно перейти на юго-восточную сторону гребня и начать обходить жандарм по плитам и скалам 2 к. сл.

R3-R4

50м. III к.сл.

Обойдя жандарм, повернуть налево, в сторону вершины и по полкам со скальными стенками 3 к. сл. выйти на предвершину.

R4-R5

5м. 80° ИТО А1 5м

Вершина представляет из себя большой валун, около 5м. Чтобы на него залезть мы собрали станцию с северной стороны валуна, перекинули веревку на другую сторону и зажумарили.



Подходя к R1, осыпной вершине



Далее по гребню, участок R1-R2



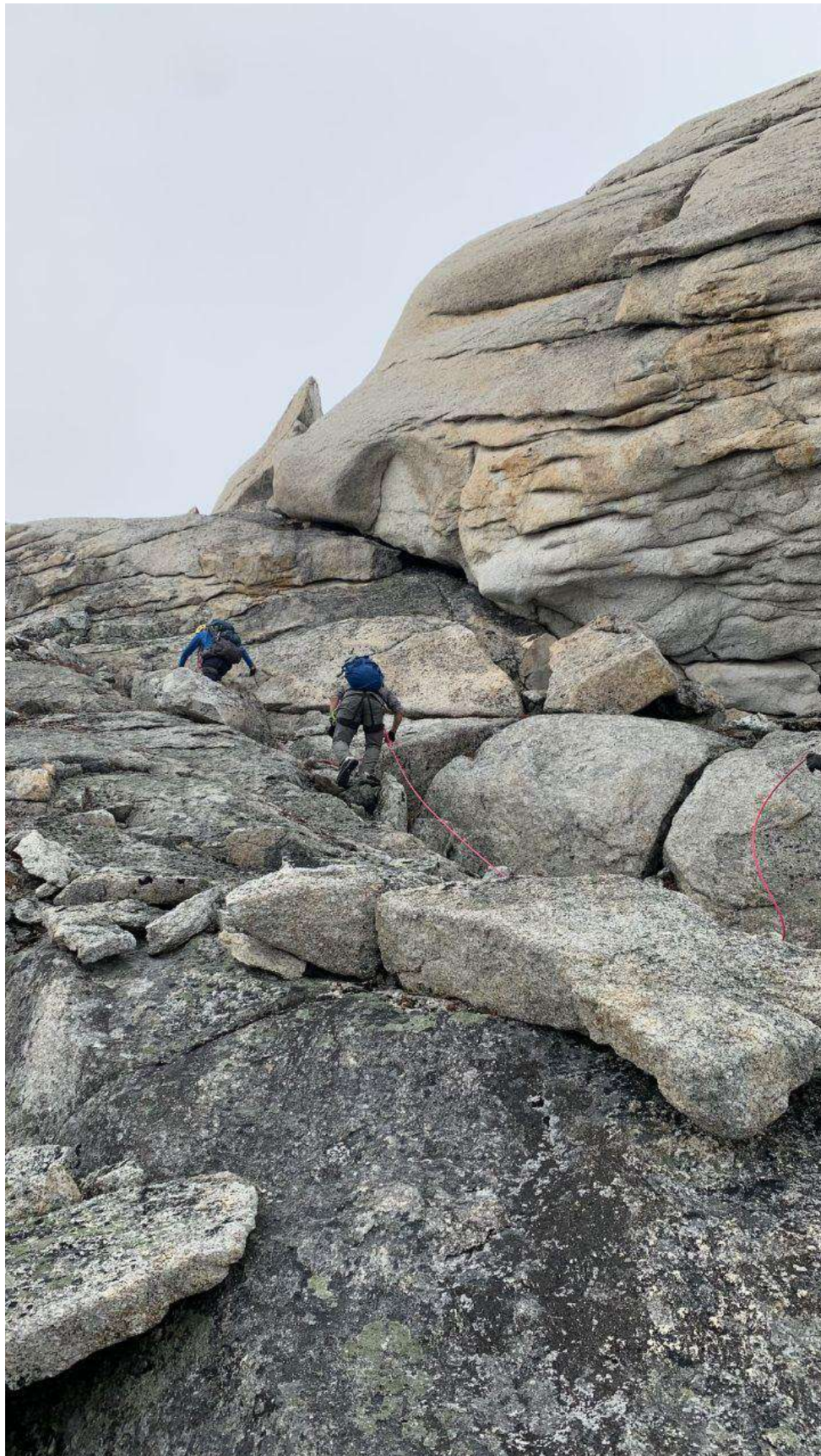
Далее R1-R2, впереди виден рыжий жандарм



Обходя рыжий жандарм R2-R3



R3-R4



Участок R3-R4



Участок R3-R4



Участок R4-R5



Команда на вершине

Действия команды

Подход в базовый лагерь от артели “Марс” занял 1.5 дня. Труднодоступный район, местами заболоченная местность, местами мешающая растительность в виде Стланика.

От ночевки вышли в 9:30, поднялись на гребень, путь логичный и обходы сложных мест в гребне легко читаются, несмотря на туман в этот день.

Примечателен вылаз на валун-вершину в конце маршрута. На вершину все вместе вылезли в 13:00.

Путь спуска изменили, так как увидели более удобный склон в сторону ручья ток с гребня, он начинается сразу за рыжим жандармом.

Итоги, выводы, комментарии:

Интересный, гребневой маршрут. С ночевки идет за пол дня учебным отделением. На маршруте отрабатываются навыки одновременной страховки, придется жумарить на вершину.