

ФЕДЕРАЦИЯ АЛЬПИНИЗМА И СКАЛОЛАЗАНИЯ  
Москвы



ОТЧЕТ

О ВОСХОЖДЕНИИ КОМАНДЫ  
ЦСКА им Демченко

**НА ВЕРШИНУ ПРИВИДЕНИЕ (Ghost) 3809 м.**

Центральный Кавказ, хребет Коштан-крест  
(43° 2'37.71"С. 43°16'25.86"В)

по Северному склону  
Первовосхождение  
предположительно 2Б кат. сл.

Заряев В.В. – Галимзянов Т.Р.

2016

## **Участники восхождения**

1. Руководитель – Заряев Владимир Валерьевич<sup>1</sup>. 2 с.р.

Адрес: 117465, г. Москва, ул. Профсоюзная, д.156. к.1. кв 384. VVZaryaev@yandex.ru,  
+79031058148

2. Галимзянов Тимур Равильевич. 2 с.р.

Тренер: Кузнецова Е.В.

---

<sup>1</sup> Настоящие ФИО: Никитин Владимир Валерьевич (Заряев – творческий псевдоним)

## Маршрут 2Б на вершину Привидение по северному склону

### Паспорт восхождения

1. Центральный Кавказ, район Хребет Коштан-крест, ледник Герты, раздел классификатора: 2.5.
2. Привидение 3809 м. (43° 2'37.71"С. 43°16'25.86"В) по северному склону
3. Предлагается – 2Б кат. сл., первовосхождение
4. Характер маршрута: комбинированный
5. Перепад высот маршрута: 310 м (по снимку Google-Earth)
- Протяженность маршрута: 900 м.
- Средняя крутизна: 20 град  
основной части маршрута – 20 град.; всего маршрута – 20 град.
6. Оставлено "крючьев" на маршруте:  
всего – 0; в т.ч. шлямбурных – 0.
7. Ходовых часов команды: 1,5 часа (без учёта спуска и подхода под маршрут), 1 день
8. Руководитель: Заряев В.В., 2 с.р.
- Участники:  
Галимзянов Т.Р., 2 с.р.
9. Тренер: Кузнецова Е.В.
10. Выход на маршрут с ночёвок на лед. Герты: 05:30, 4 августа, 2016 г.  
Маршрут начат: 06:30 4 августа 2016  
Выход на вершину: 8:00 4 августа, 2016  
Возвращение в БЛ: 11:30 4 августа 2016  
Спуск с вершины: по пути подъёма.
11. Организации: Федерация альпинизма и скалолазания Москвы, ЦСКА им. Демченко
12. Ответственный за отчёт – Заряев Владимир Валерьевич. [VVZaryaev@yandex.ru](mailto:VVZaryaev@yandex.ru),  
+79031058148

## Общая фотография вершины



Рис 1. Вершина Привидение с лед. Герты.

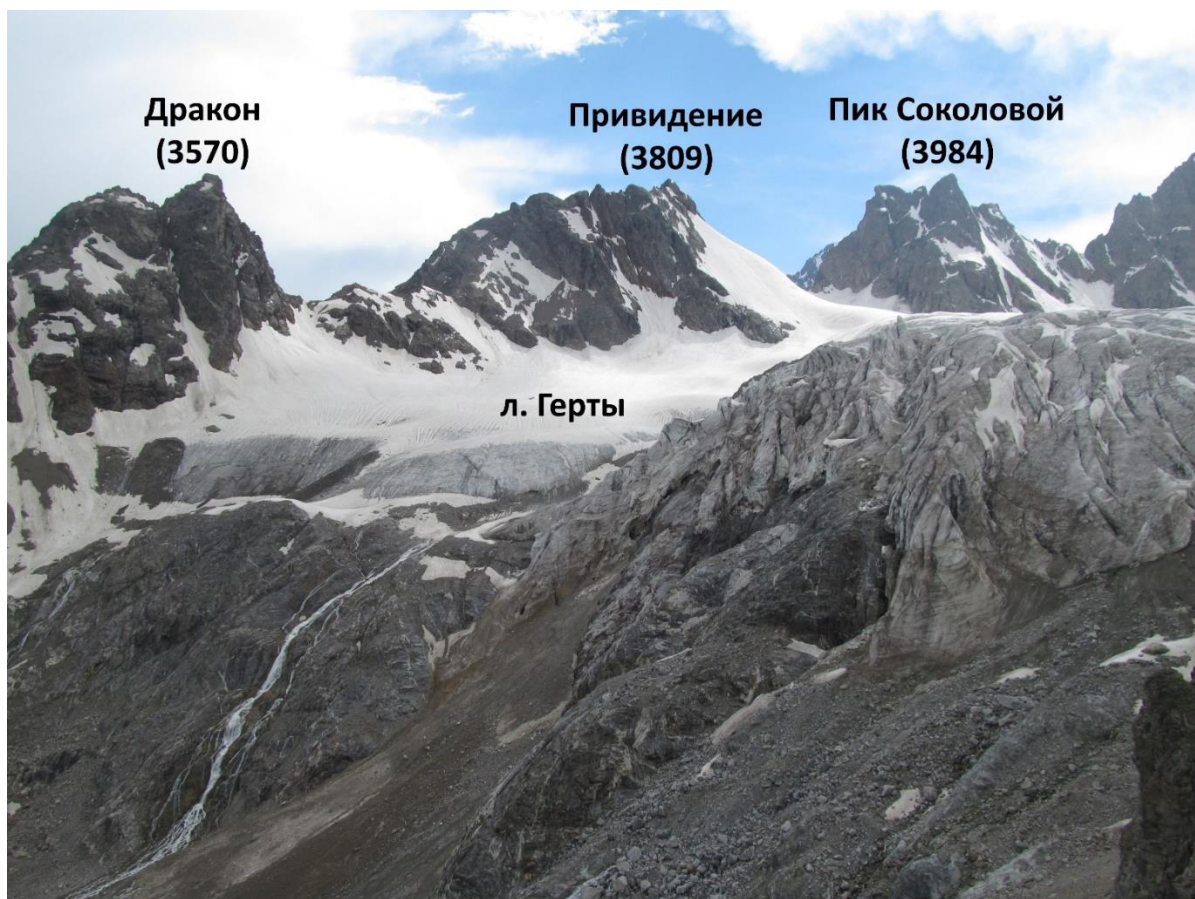


Рис 2. Фотография в. Привидения в контексте района. Обзорная фотография снята с перевала Шести на юг.

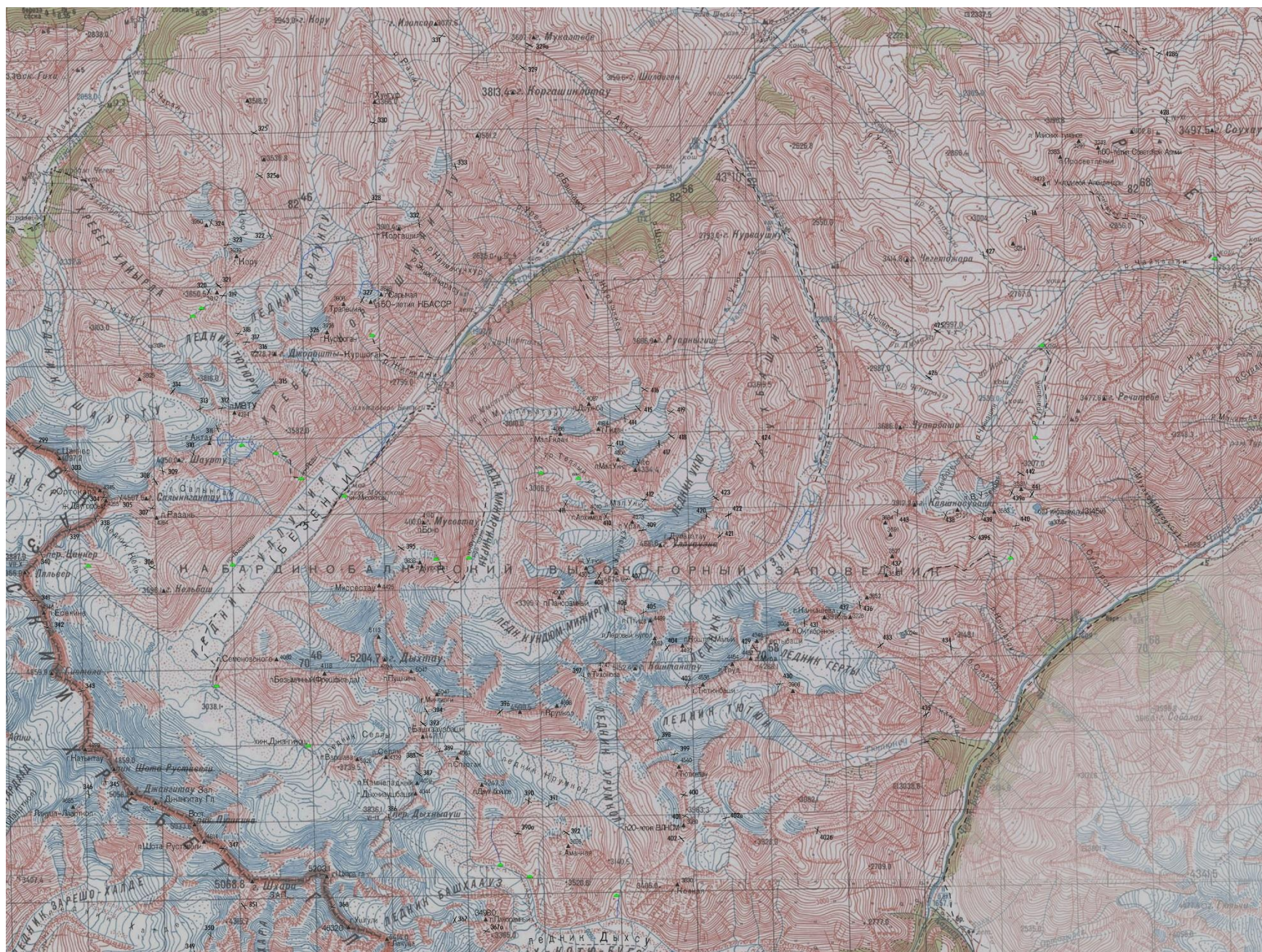


Рис. 3. Карта района.

## Центральный Кавказ, хребет Коштан-крест, ледник Герты.

### Краткая характеристика района

«Хребет Коштан-крест расположен на востоке от вершины Коштантау и является продолжением ее Восточного гребня в соседнем с Мижирги и Безенги ущелье Думала. Хребет замыкает ущелье Думала с востока и юга, а ущелья Тютюн и Герты с севера и запада.

Западная часть хребта лежит между перевалами Уллу-Ауз и Труд со средней высотой 4400 м. На восток от пика Мира спускается длинный, сильно изрезанный гребень с несколькими безымянными вершинами. Восточная часть хребта высотой 3900—4000 м протянулась от перевала Труд на восток до вершины Каяшкисубаши.

Альпинисты редко посещают вершины хребта, так как подход к ним от альплагеря “Безенги” занимает 1—2 дня. Все Северные, Южные стены и контрфорсы хребта, маршруты от 3-й до 5-й категорий трудности еще ждут своих покорителей. Очень, интересен путь подъема на пик Мира по длинному, с несколькими скальными взлетами и безымянными вершинами Восточному гребню, маршрут по которому относится к 5-й категории трудности.»

Описание на сайте <http://www.kmvline.ru/lib/center/25.php>

### Заброска

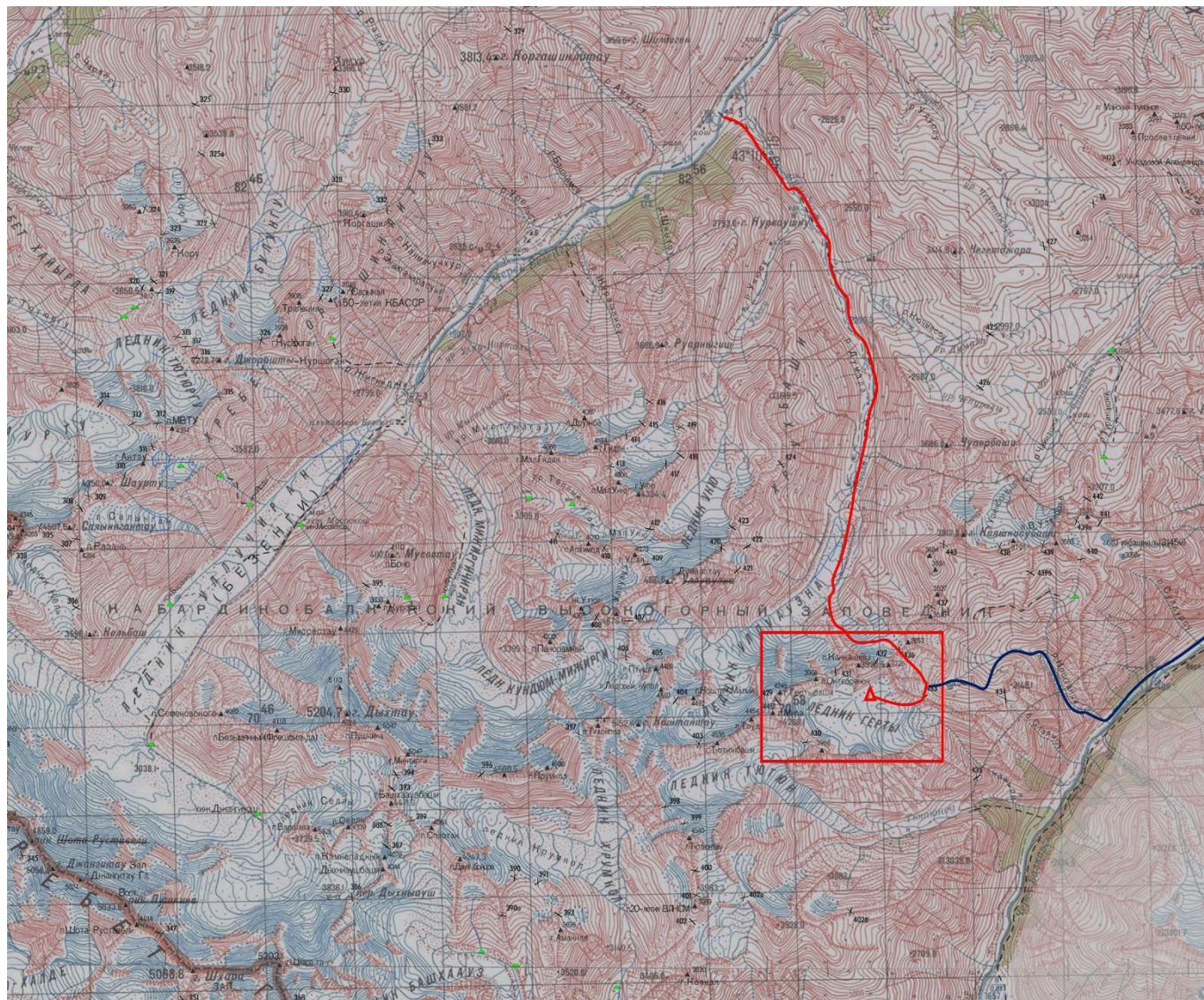


Рис. 4. Схема маршрута от ущелий Безенги и Верхняя Балкария до ледника Герты. Обозначен район восхождений.

На ледник Герты ведут два основных пути:

1. Из ущелья Безенги вверх по ущелью Думала, далее через перевал Коштан (1Б), и пер. Шести (1Б) (путь обозначен красной линией на рис. 5). Путь от начала ущелья Думала до ночёвок под пер. Коштан занимает 1 ходовой день. Путь от ночёвок под пер. Коштан через данный перевал, а затем через пер. Шести до .ночёвок на леднике Герты занимает 8-9 часов. Итого, подход к базовому лагерю по этому пути занимает 2 ходовых дня. Этот подход является наиболее логичным.
2. Из ущелья Верхняя Балкария по каньону реки Стоянсу через пер. Дополнительный (1А), далее через пер. Шести. Этот маршрут был пройден нами на спуск за 1-1.5 ходовых дня. Подъём оценивается в 1.5 ходового дня от начала каньона реки Стоянсу. Необходимо отметить, что этот путь оценивается нами как наиболее логичный именно в этом направлении в силу большой трудоемкости пер. Дополнительный. Спуск проходил вначале по осыпным и снежным кулуарам, а затем по крутым травянистым склонам, мест для ночёвки замечено не было, поэтому проходить этот каньон необходимо за один день.

### Ночевки

Теплых приемлемых ночевки на осыпи нами не было обнаружено. Базовый лагерь устроили на леднике, в его орографически левой части, рядом с ручьем.

### Дополнение



Рис. 5. Вершины, пройденные в результате похода 2016 г. Также отмечена вершина, на которую не предпринималось восхождение (см. отчет о восхождении на в. Дракон).

### Фотография профиля маршрута.

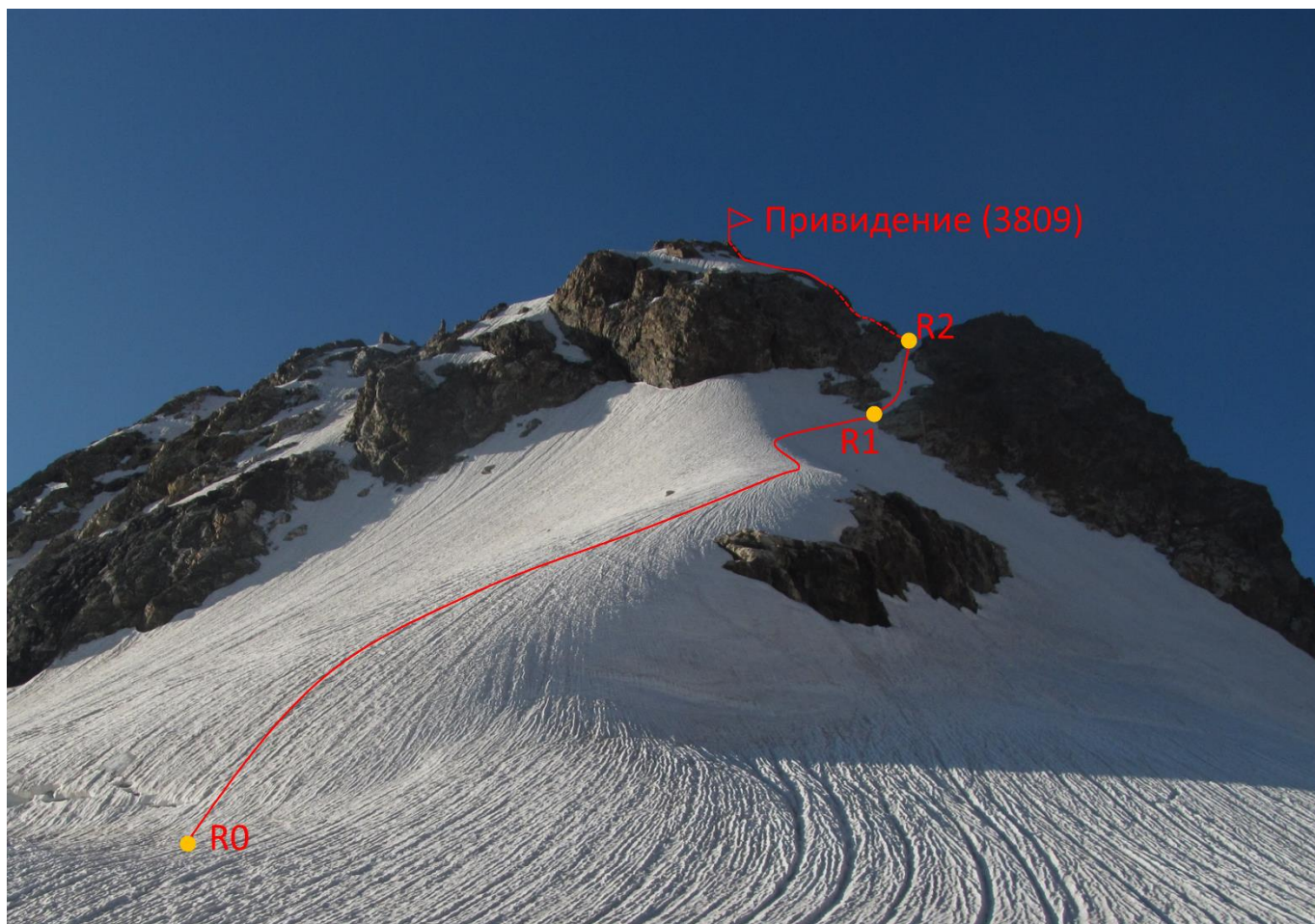


Рис. 2. Маршрут восхождения на в. Привидение

### Описание сложности участков маршрута

№ участка	Протяженность	Крутизна	Характер рельефа	Категория сложности
R0-R1	600 м	20-30 град	Снежно-ледовый склон	II
R1-R2	100 м	30-40 град	Ледовый кулуар	III
R2-вершина	200 м	0-40 град	Разрушенные скалы	II-III

## Краткое описание прохождения маршрута по участкам.

Подход под начало маршрута – по леднику Герты в связках.

**R0-R1** Подъем по снежно-ледовому склону по слабо выраженному гребню. Затем траверс вправо под ледовый кулуар<sup>2</sup>. При необходимости страховка через ледорубы. Могут понадобиться снежные крючья. Страховка через ледобуры практически не осуществима. **II 20°–30° 600 м.**

**R1-R2** Наверх по ледовому кулуару выйти на гребень. Возможно движение слева вдоль границы скал и льда. Страховка через ледобуры. На гребне над кулуаром удобный карман для отдыха. **III 30-40° 100 м.**

**R2-Вершина.** По скальному гребню налево подняться до вершины. Лазание простое, но скалы сильно разрушены, и страховка затруднена. **II-III 0°–40° 200 м.**

### Спуск.

Спуск с маршрута осуществляется по пути подъёма.

## Рекомендации по маршруту

Маршрут короткий, но достаточно напряженный. По нашим наблюдениям камне-опасность отсутствует. Однако третий участок маршрута опасен вследствие отсутствия возможности для страховки. В силу этого интересна возможность восхождения по противоположному, более длинному, Восточному гребню.

Протяжённость маршрута 900 м, перепад 310 м.

---

<sup>2</sup> Кулуар является наилучшим путем подъема на гребень – возможность безопасного прохода по скалам левее кулуара отсутствует.

## Фотоиллюстрация отчета

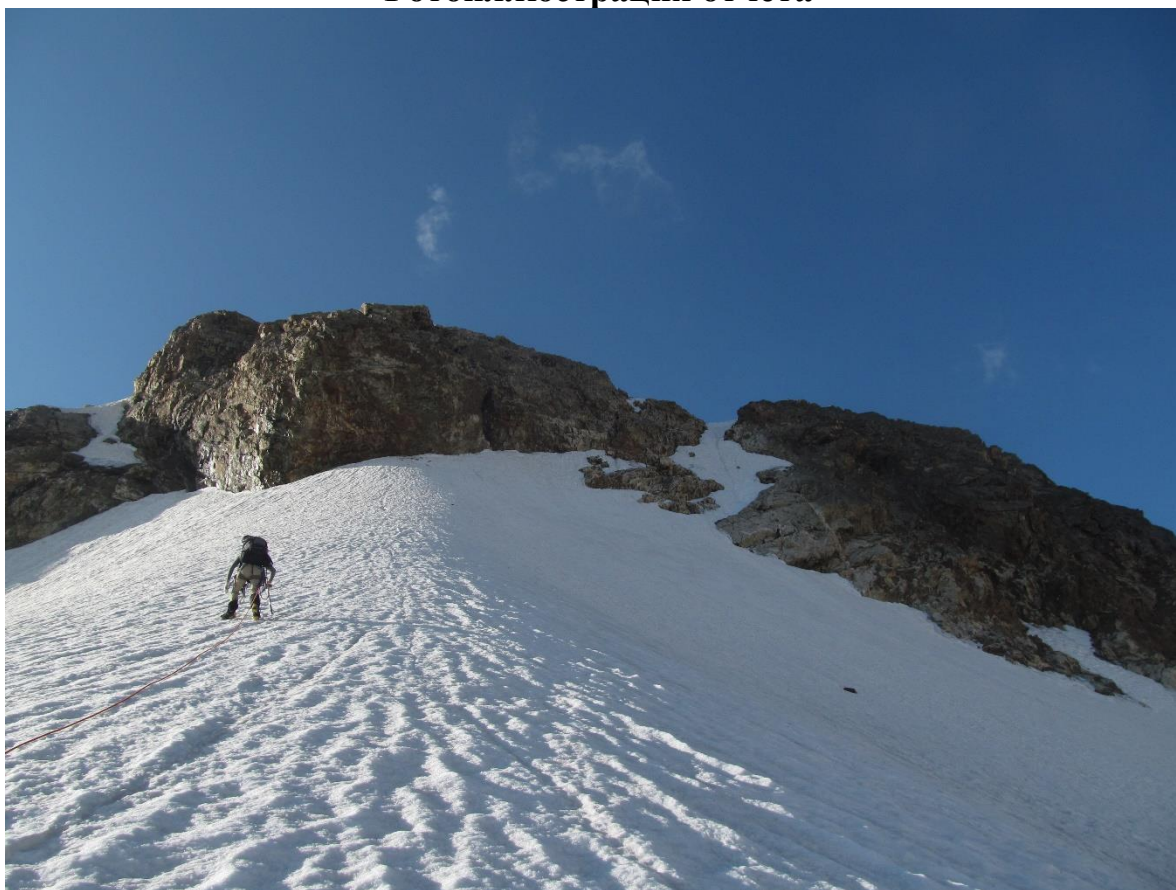


Рис. 6. Участок R0-R1.



Рис. 7. Прохождение ледового кулуара (участок R1-R2).



Рис. 8. прохождение Зего участка (спуск). Вид на вершину.



Рис. 9. Участник Галимзянов Т.Р. на вершине.



Рис. 10. Флаг а/к им. Демченко на вершине (и участник Заряев В.В.)



Рис. 11. Скала левее вершины Привидение, создающая иллюзию движущегося человека. Это явление подсказало название, отражающее атмосферу ледника.