

Отчет

**о первопрохождении на вершину Карт 2661м
по маршруту «Каскад» по центру Западной стены главного
бастиона, ориентировочно 5Б категории сложности,
за период с 3.07.2020 по 3.07.2020**

2020 г.

I. ПАСПОРТ ВОСХОЖДЕНИЯ

	1. Общая информация	
1.1	ФИО, спортивный разряд руководителя	Бойко Алексей Андреевич, КМС ФА. СПб.
1.2	ФИО, спортивный разряд участников	Ткаченко Павел Валентинович, 1с.р. г. Чита
1.3	ФИО тренера	Глазунов Евгений Владимирович (МС)
1.4	Организация	Иркутская областная общественная организация Клуб активного отдыха и альпинизма «Горы Байкала», проект «Невозможно – это не на всегда»
	2. Характеристика объекта восхождения	
2.1	Район	Южно-Муйский хребет
2.2	Ущелье	Реки Стланиковая
2.3	Номер раздела по классификационной таблице 2013 года	9.11
2.4	Наименование и высота вершины	Карт, 2661м
2.5	Географические координаты вершины (широта/долгота), координаты GPS	55°27'32.0"N 112°39'22.7"E
	3. Характеристика маршрута	
3.1	Название маршрута	По центру Западной стены главного бастиона
3.2	Предлагаемая категория сложности	5Б
3.3	Степень освоенности маршрута	Первопрохождение
3.4	Характер рельефа маршрута	Скальный
3.5	Перепад высот маршрута (указываются данные альтиметра или GPS)	555 м.
3.6	Протяженность маршрута (указывается в м.)	825 м.
3.7	Технические элементы маршрута (указывается суммарная протяженность участков различной категории сложности с указанием характера рельефа (ледово-снежный, скальный))	Скалы I кат. сл. - Скалы II кат.сл.- 10 м. Скалы III кат.сл.- Скалы IV- кат.сл. -300 м. Скалы V кат.сл. - 90м. Скалы VI кат.сл. - 160 м. Скалы VI, A1 – 95 м. Скалы VI, A2 – 180м.
3.8	Спуск с вершины	По гребню в восточном направлении и далее по осыпному склону на юг, на плечо пика Карт. С него спуск по заросшим склонам в долину реки Стланиковая.
3.9	Дополнительные характеристики маршрута	Отсутствие воды

	4. Характеристика действий команды	
4.1	Время движения (ходовых часов команды)	12,5 часов
4.2	Ночевки	Нет
4.3	Время на контрольных точках	Выход из базового лагеря под вершиной Карт – 5:00 Старт на R0 – 7:30 Вершина – 20:00 Возвращение в БЛ – 22:00
	5. Характеристика метеоусловий	
5	Облачно, осадков нет, температура примерно +20 градусов.	
	6. Ответственный за отчет	
6.1	ФИО, e-mail	Бойко Алексей Андреевич alexeiboiko1@gmail.com +79249956290

II. ОПИСАНИЕ ВОСХОЖДЕНИЯ

1. Характеристика объекта восхождения

1.1. Общее фото Западной стены вершины Карт с линией маршрута линиями других пройденных маршрутов



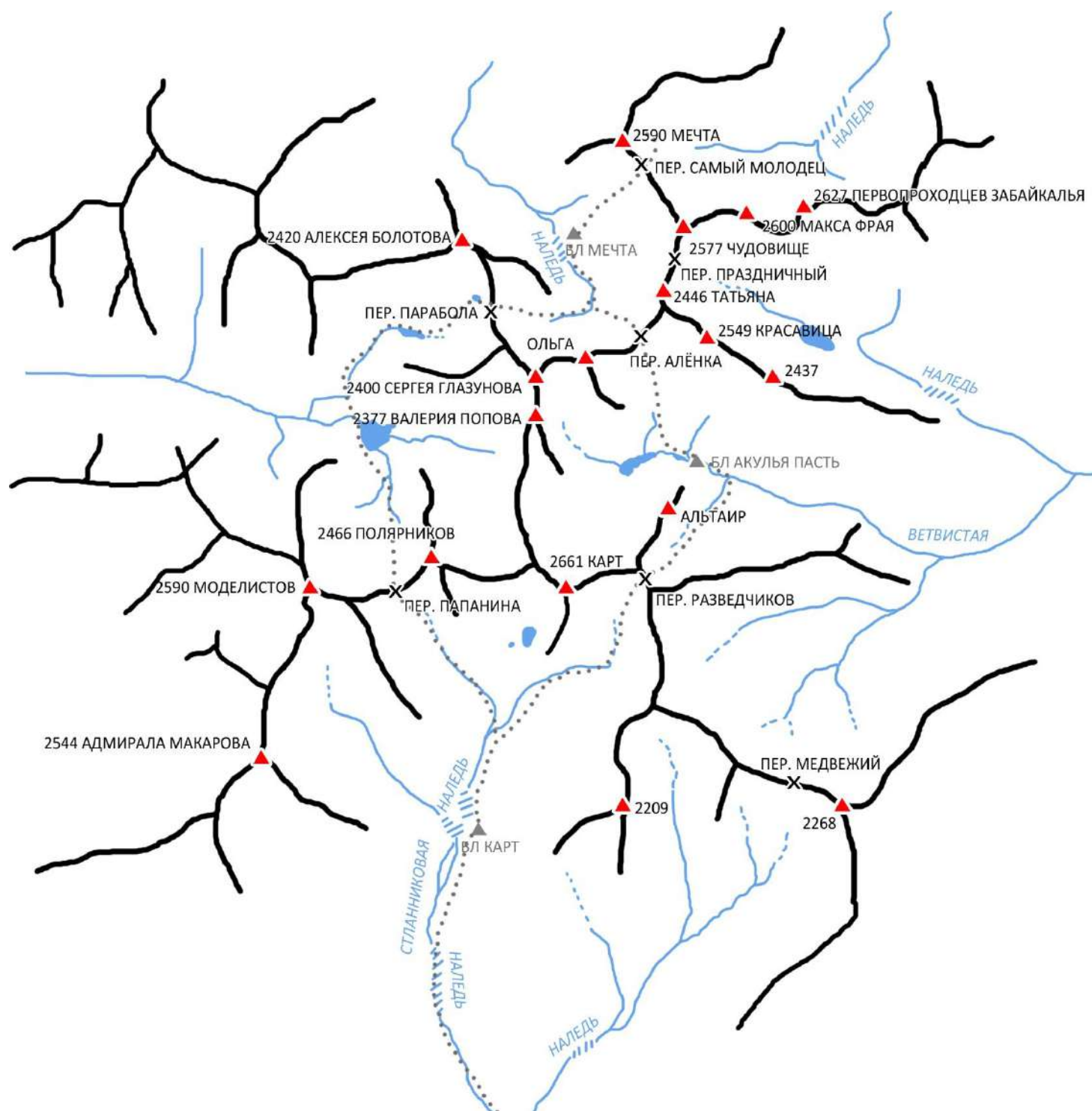
1.2. Фото профиля западной стены пика Карт



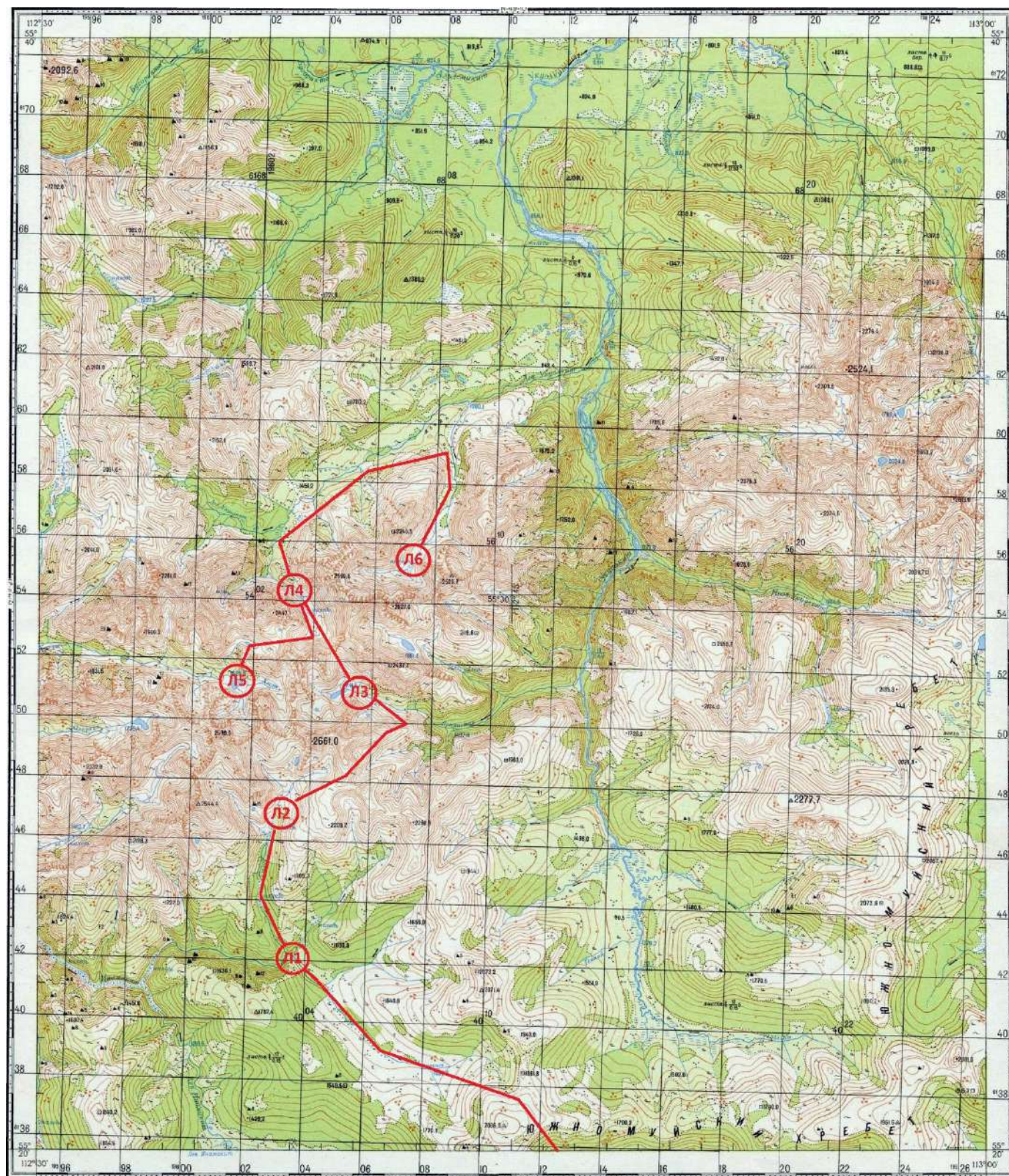
1.3. Фотопанорама верховьев реки Стланиковая



1.4 Картосхема района



Карта района, путь экспедиции 2019 года



Вершина Карт располагается в юго-западной части Южно-Муйского хребта в верховье ущелья реки Стланиковая. На данный момент на вершину проложено 7 маршрутов командой проекта «Невозможно это не навсегда» от 1Б до 5Б к.с. включительно.

Ближайший населенный пункт – Баунт, расположенный в 400 км к северу от г. Читы, 120 км от пгт. Багдарин. Баунт – небольшая деревня, в которой можно найти ночлег на заброске, есть магазин. Сотовой связи нет.

От Баунта на север в направлении реки Аян и далее вдоль Малого Аяна подниматься до границы болот и леса около 20 км. Этот участок можно проехать на вездеходе, в конце вездеходной заброски организовывается основная база с запасами провианта и палатками, а также техникой для зарядки устройств в условиях экспедиции.

От базы двигаться в верховья реки Малый Аян и далее подъем на не категорированный перевал, 1900 м. Отсюда открываются виды на юго-западную часть Южно-Муйского хребта. С перевала спуститься к речке Инамакит и двигаться по правому ее берегу до впадения р. Стланиковая. Далее подъем по Стланиковой в ее верховья. Лагерь удобно организовать в зоне леса не доходя до второй наледи (на карте БЛ 1). Характер рельефа на подходе сложный. На подъеме и спуске с перевала – курум. Верховья Инамакита заболочены, далее по берегу встречается зверина тропа. Подъем по Стланиковой преимущественно по руслу, по камням, выбирая более удобный путь вдоль берегов. Встречаются две наледи – ледяные массивы, образующиеся в результате послойного замерзания речных вод.

Выбранная линия по западной стене является красивой и логичной. Маршрут идет по системе щелей и внутренних углов, в верхней части забирая вправо, и выходит на предвершинный простой гребень. Подход под маршрут от базового лагеря занимает около часа. Возможна ночевка под западной стеной около озера. В этом случае подъем до стены займет 20 мин.

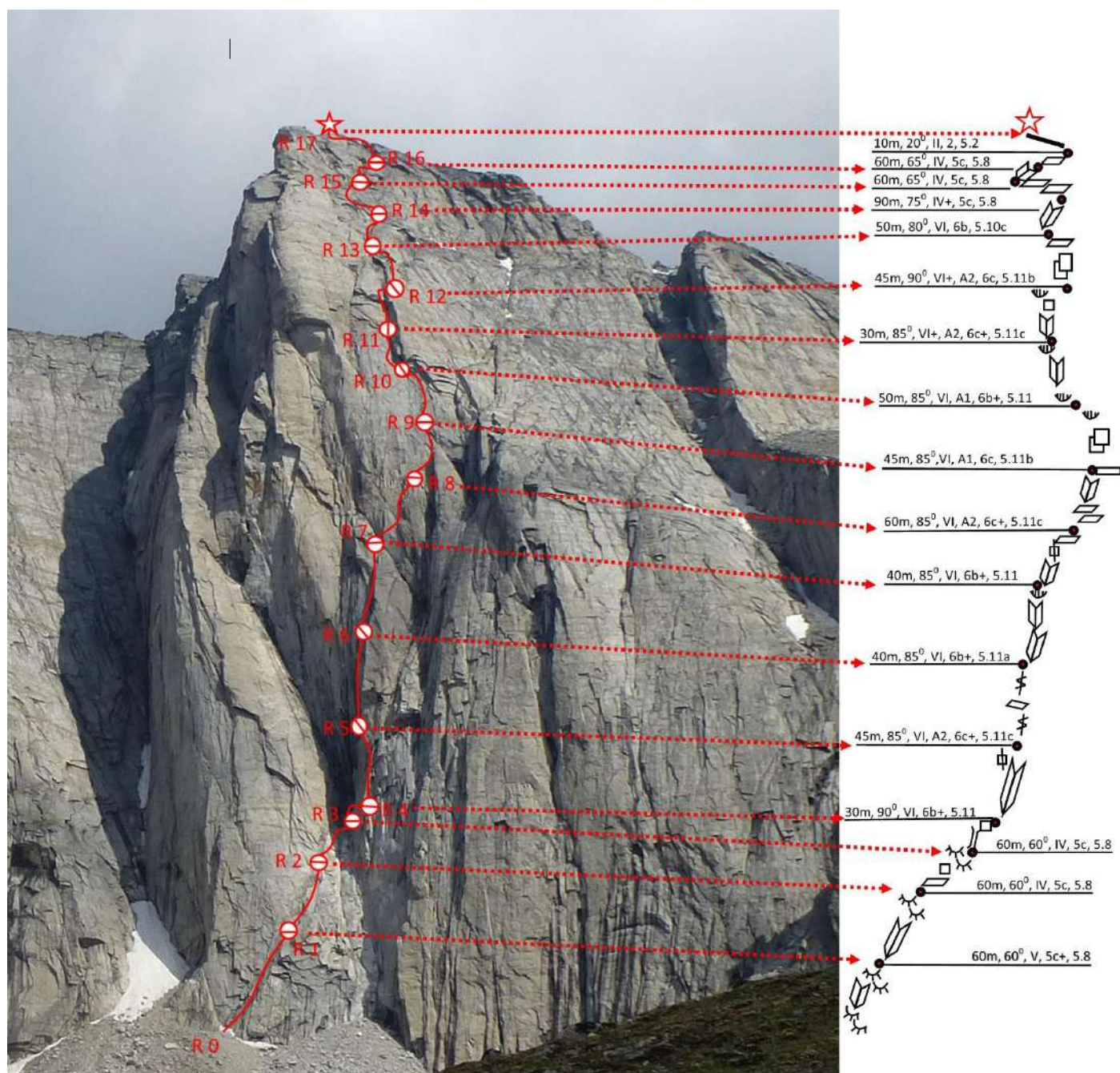
По оценке команды маршрут соответствует 5Б кт. сл.

2. Характеристика маршрута

2.1. Техническая фотография маршрута



2.2. Схема маршрута в символах UIAA



3. Характеристика действий команды

3.1. Подход под вершину Кант из базового лагеря занимает 1-1,5 часа. Вдоль реки Стланиковая пройти наледь и двигаться далее вверх ущелья. Через заросли стланика подняться по травянистому склону и выйти к озеру под вершиной Карт. От озера немного забирая влево подойти под косой угол, уходящий в большой мокрый угол, здесь начало маршрута.

3.2. Описание по участкам

R0-R1 Движение по серии заглаженных углов и маленьких полочек, страховка крючьявая, станция на покато́й полке с камнями.

R1-R2 От станции двигаться по заглаженным углам затем перейти на лбы, двигаться в направление большого «Холодного угла», станция на полочке.

R2-R3 От станции сначала небольшой траверс вправо вниз по плите, затем вверх по мокрому углу и далее по каскадам бараньих лбов выйти в Холодный угол, станция на правой стенке под слегка нависающей нашлепкой-камином.

R3-R4 От станции прямо вверх под большую нашлепку, далее траверс вправо по серии стенок по мелким зацепкам на трении, выйти на полку под основание огромного внутреннего угла.

R4-R5 От станции вверх по углу лазанием затем ИТО по щелям, выйти на небольшую полочку, станция.

R5-R6 Вверх свободным лазанием по монолитной щели, далее по серии углов с зацепками иногда на трении и в распоре, не удобная станция на крючьях

R6-R7 Движение по углам с щелями и в распоре, подойти по небольшой нависающий карниз с щелью, пройти его в лоб, станция на большой полке

R7-R8 Движение вправо во внутренний угол, через нависающие блоки затем по щели на ИТО, далее траверсом уйти вправо вверх по серии стенок и полок, станция на полке.

R8-R9 Движение вправо по нашлепкам и полкам затем по одностороннему углу вверх в направление большого карниза станция на полке.

R9-R10 От станции вверх на ИТО по карниз иногда с подлазами по нашлепкам и углам, станция по карнизом, в разломе под ноги между плитами.

R10-R11 От станции влево затем вверх обходя карниз на ИТО затем по щелям во внутреннем углу в направление большого разрушенного, висячего каскада карнизов, станция висячая.

R11-R12 От станции вверх несколько метров, не доходя каскада резко уйти вправо на желтые выветренные плиты из гудящих нашлепок и шершавых зацепок.

R12-R13 От станции движение вверх на трении, двигаться аккуратно, страховка не надежная, большую висящую нашлепку обойти слева выйти на монолитный рельеф, пройти по внутреннему углу выйти на большую полку.

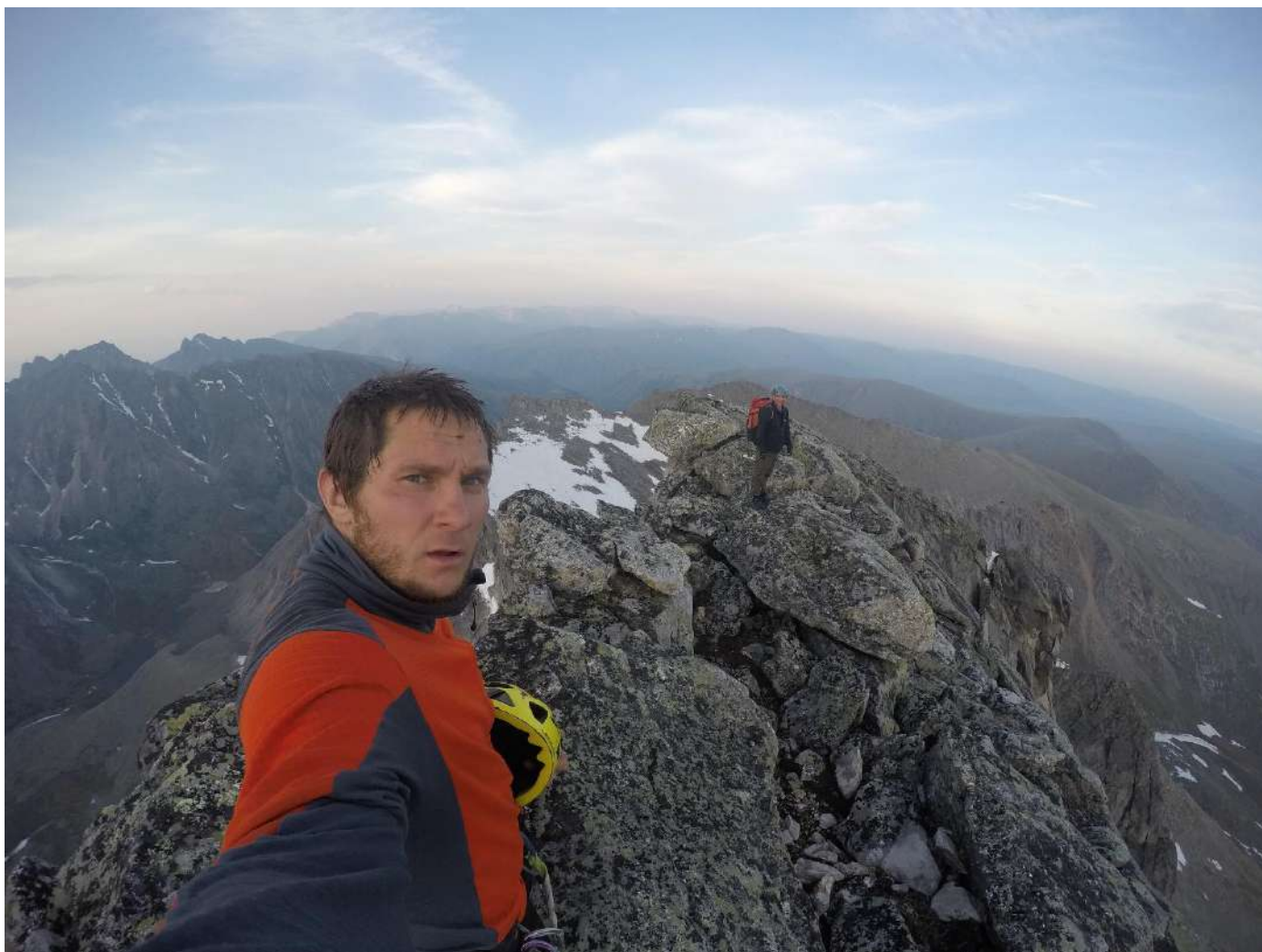
R13-R14 От станции вверх забраться на большой блок справа, затем траверсом пройти 3 метра влево выйти во внутренний угол, по углу пешком до огромной предвершинной полки, можно разбить на два участка.

R14-R15 С полки траверсом двигаться сначала влево и вверх, обходя бараньи лбы затем вправо в направление разлома, на станции принять напарника, возможно одновременное движение.

R15-R16 От станции вправо затем вверх в разлом, принять напарника.

R16-R17 Вверх по концу разлома, перевалить через него и выйти на вершину.

3.3. Фото команды на вершине

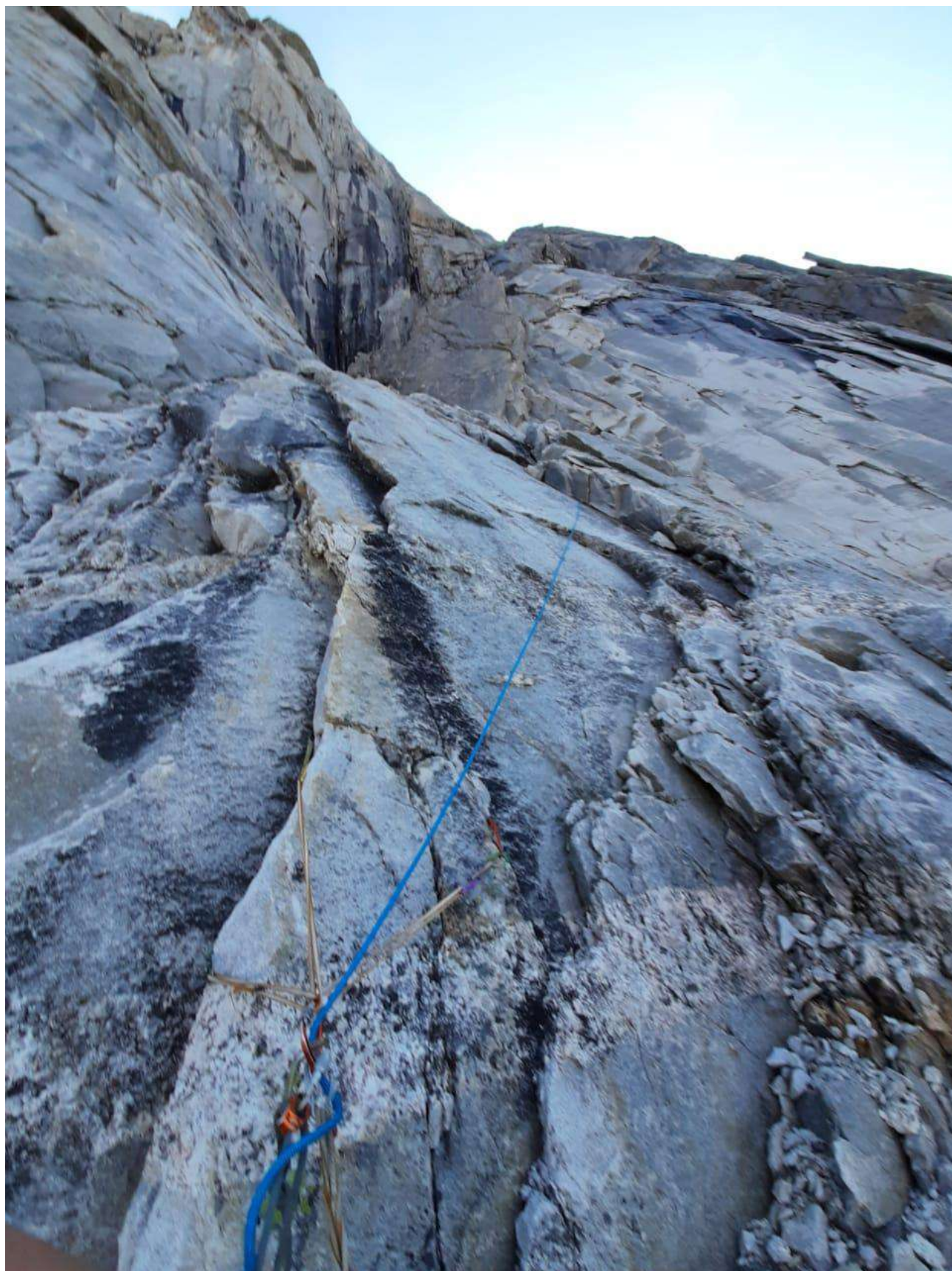


3.4. Спуск по гребню в восточном направлении и далее по осыпному склону на юг, на плечо пика Карт. С него спуск по заросшим склонам в долину реки Стланиковая.

3.5. Фотоотчет по участкам



Участок 0-1 начало маршрута



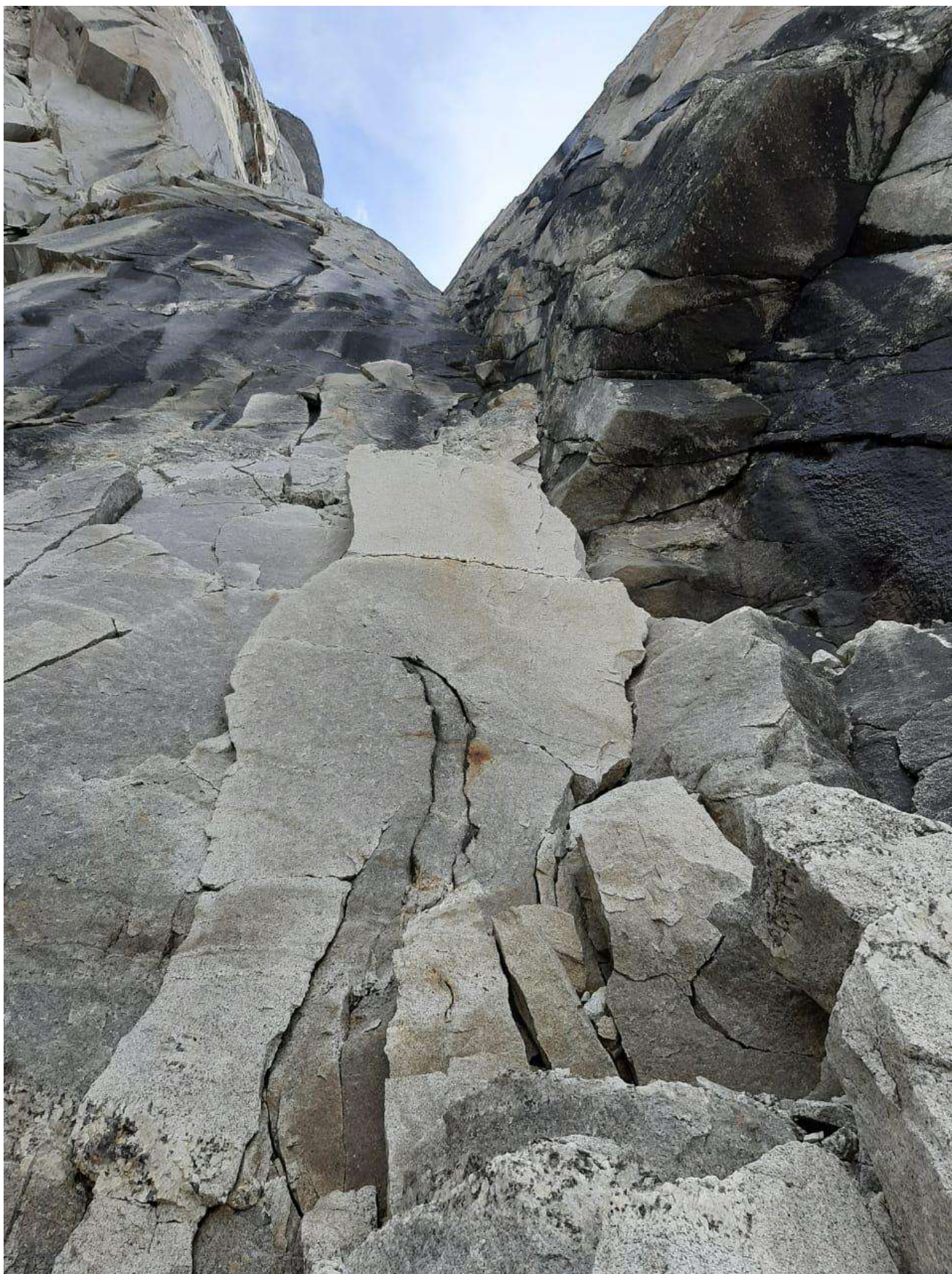
Участок 1-2



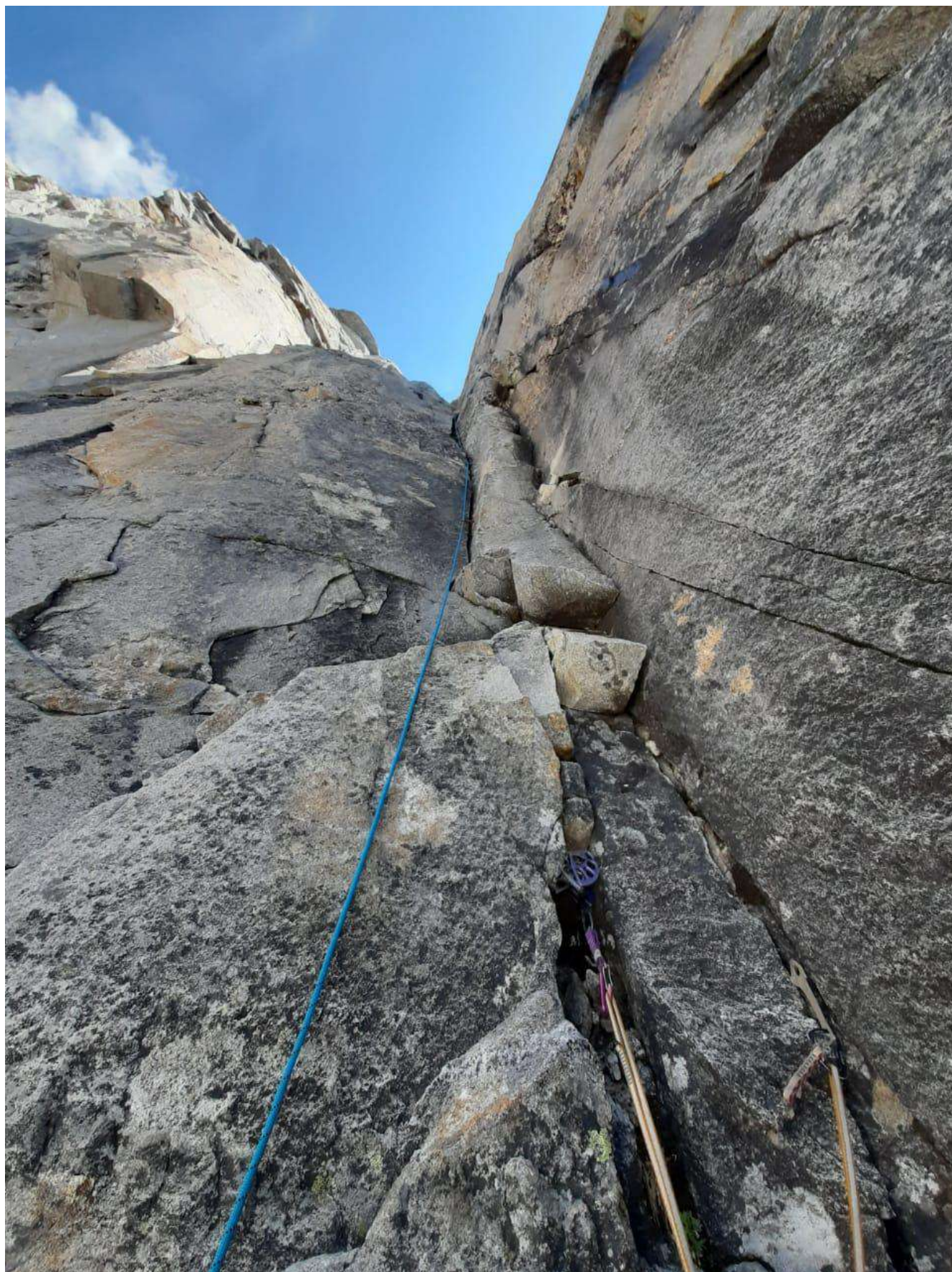
Участок 2-3 Холодный угол



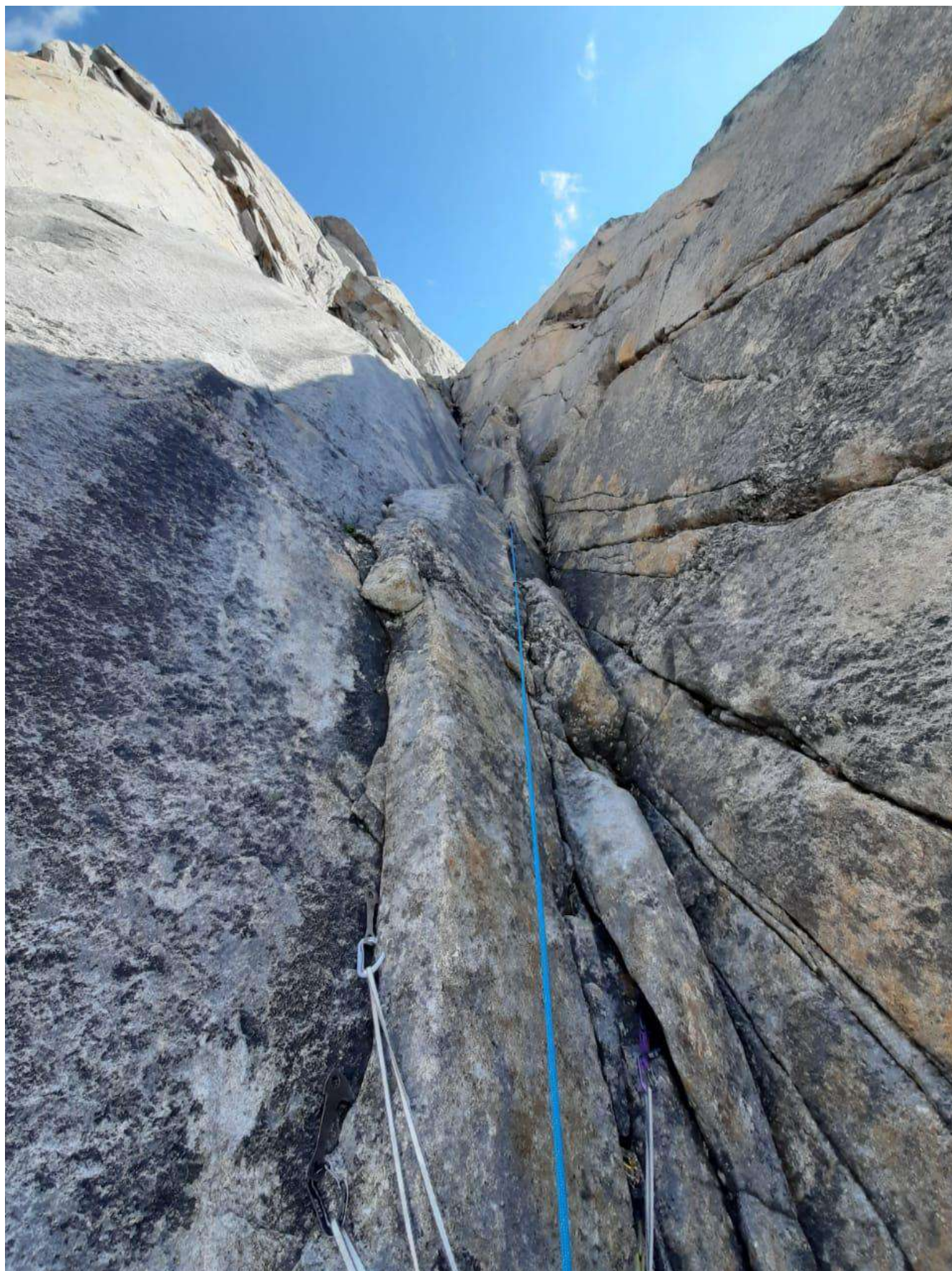
Участок 3-4



Участок 4-5 начало большого угла



Участок 5-6



Участок 6-7



Участок 7-8 движение от большой полки



Участок 8-9



Участок 9-10



Участок 10-11 начало



Участок 11-12 с переходом направо



Участок 12-13 жёлтые нашлепки



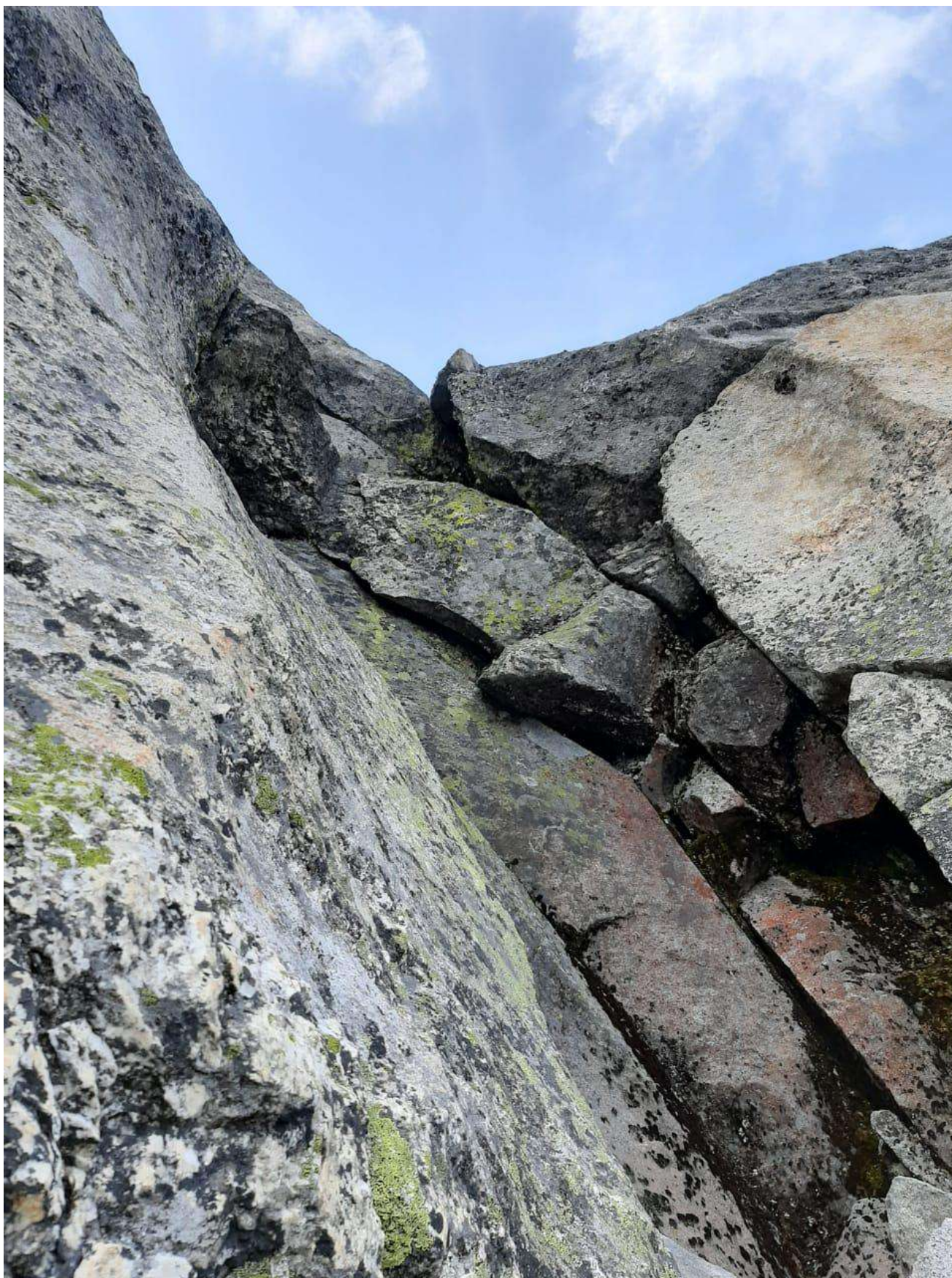
Участок 13-14



Участок 14-15 траверс влево вверх



Участок 15-16



Участок 16-17 перед выходом на вершину