

ЦЕНТРАЛЬНЫЙ СОВЕТ ДСО
"ЗЕНИТ"

29

ТРАВЕРС
МАССИВА ДУКДОН
/первопрохождение/.

№ 418 от 13/Х-70г.

5Б н/н.

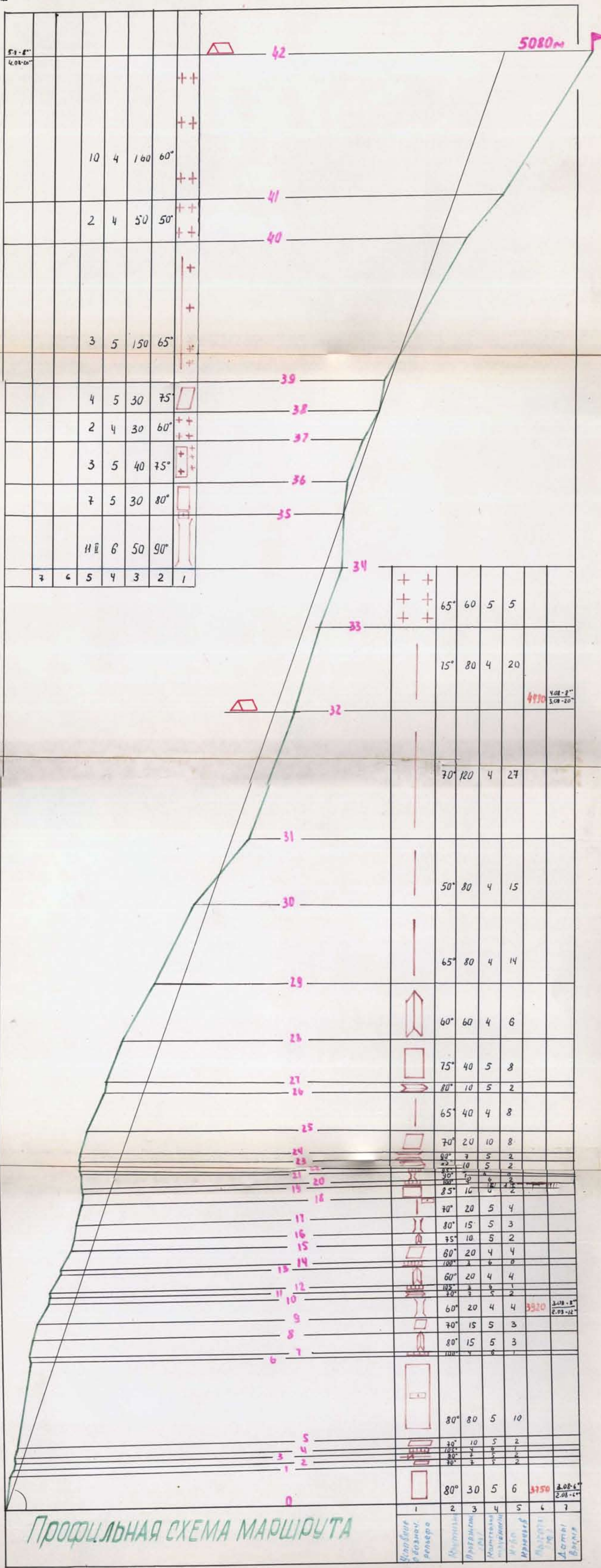
КАПИТАН КОМАНДЫ МОИСЕЕВ Ю

ТРЕНЕР КОМАНДЫ БАСКИН С.

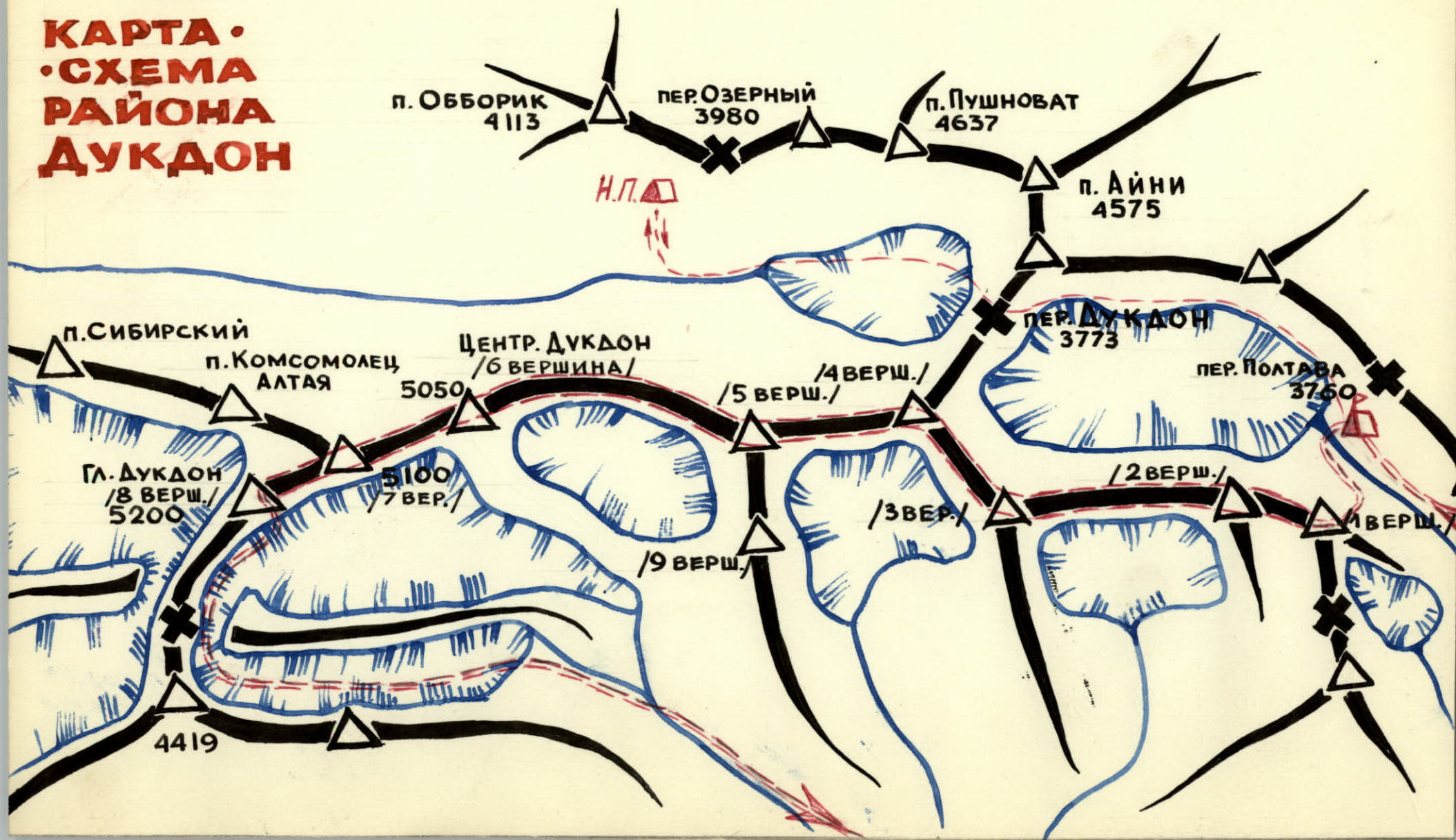
2. Симонович А. Г.
3. Дрчй М. С.
4. Писарев К. П.
5. Солодков Ю. К.
6. Копенкин Ю. А.

ПАМИРО-АЛАЙ-МОСКВА

1970 31/7-16/8



КАРТА •СХЕМА РАЙОНА ДУКДОН



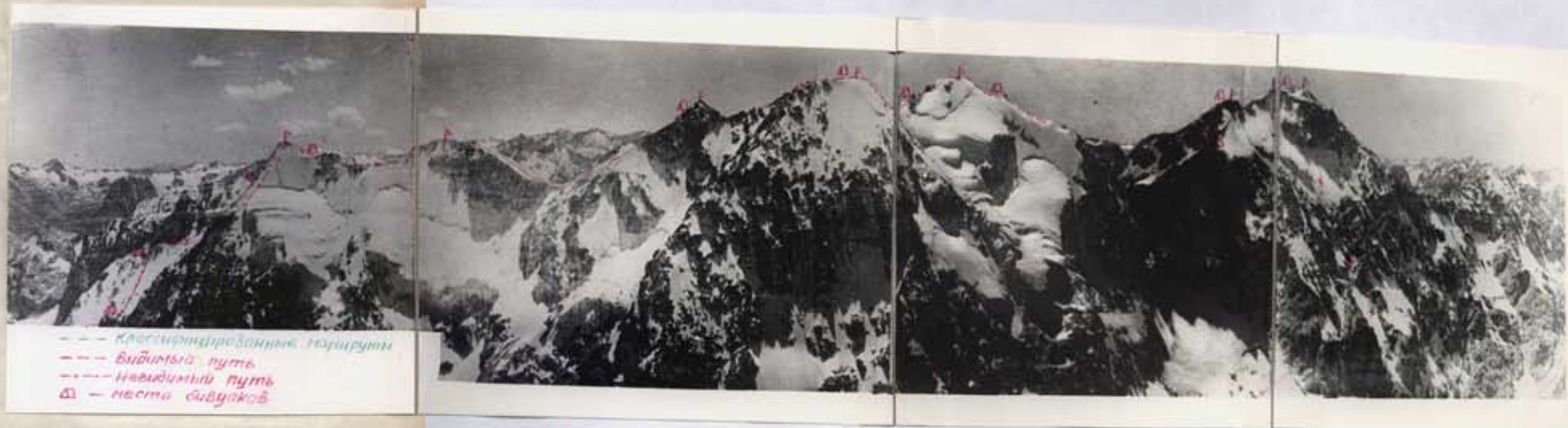
4. Описание восхождения

I день. 3 августа 1970 г. Туман, облачно.

Хорошо отдохнув, в 9.00 выходим из базового лагеря по осыпи в цирк небольшого ледника под стеной восточной вершины Дукдона. Далее через бергшрунд по снегу с возрастающей до 40 - 45^U крутизной подходим до основания взлета восточного контрфорса стены, по которому намечен путь подъема. По крутому ледовому склону, засыпанному снегом, выходим в 14.00 на широкую скальную осыпную полку. Погода резко ухудшается, дождь, мокрый снег. Останавливаемся на ночлег, выложив площадки на полке. К 16.00 погода несколько проясняется, связка с двумя запасными веревками уходит вверх на разведку и обработку маршрута для следующего дня. Выходим вправо к расщелине. Далее по плитам и разрушенным скалам вылезаем на перемычку гребня контрфорса. Сложное лазанье с крючковой страховкой. Затем траверсируем I - I,5 веревки влево по наклонным полкам в обход крутого взлета гребня и по расщелине поднимаемся на понижение в гребне. Отсюда по гладкой стене 20 м прямо вверх (очень сложное лазанье). Ходовых часов - 8.

2 день. 4 августа. Пасмурно, иногда сыпет крупа.

Выход в 8.00. Быстро проходим обработанную часть маршрута, на последней стене вытягиваем рюкзаки. Далее путь в основном по левой стене контрфорса. Вначале путь по внутреннему углу, в верхней части переходящему в камин (рюкзаки вытягиваем). Выходим на небольшую площадку (можно собраться троим - четверым) и складываем контрольный тур. Затем по монолитным крупноблочным скалам с малым числом зацепок и трещин, чередующихся с острым временами разрушенным гребнем, выходим в широкий скальный кулуар. На этом участке первый двигается в ботинках типа "вибрам". После двух веревок по кулуару выходим на изрезанный гребень, который замыкается огромным скальным треугольником. Время



Панорама массива Дукдон

18.00. Подрубаем лед северной части гребня, выкладываем площадку. Через два часа площадки готовы. Складываем контрольный тур под взлетом гребня. Ходовых часов - 10.

3 день. 5 августа. Пасмурно, временами крупа, снег.

Выход в 9.00. Движение по гребню крупноблочного строения, состоящему из серии жандармов. Лазанье местами трудное. Подходим под основание скального камина со снежно - ледовой пробкой. Рюкзаки протаскиваем, подталкивая перед собой. После двух веревок скал средней трудности подходим по трудным полкам к скальной стенке с расщелиной. На стену \times башни взлета выходим по спирали слева-вверх. Рюкзаки вытягиваем вдоль расщелины. Далее уходим в пологое понижение гребня вдоль скального канта, справа от которого параллельно идет снежный гребень, переходящий в снежный склон. Этот склон переходит в вершинную башню. В нижней части канта, где влево вниз уходит вертикальный скальный кулуар, останавливаемся на ночевку в 17.00. Продолжать движение не имеет смысла, т.к. завтра предстоит трудная часть подъема по стене - преодоление вершинной башни. Связка выходит по канту на две веревки вверх, оттуда переходит на снежный гребень и просматривает дальнейший путь. Снег раскис. Решаем на завтра более ранний выход. Ходовых часов - 8.

4 день. 6 августа. Пасмурно.

Выход в 7.00. Пройдя кант, выходим на гребень и далее влево по ходу вначале по снегу, затем по льду с увеличивающейся крутизной до $45-50^{\circ}$ проходим 8 веревок к основанию скального контрфорса. Слева крутой камнеопасный кулуар, по которому все время "сыпет". По полкам и плитам, а затем по крутому желобу, отходящему вправо, выходим под нависающую стенку. Эту стенку обходим справа по очень трудным скалам, а рюкзаки вытягиваем "напрямую".

Погода резко ухудшается, крупа, мокрый снег; решаем двигаться дальше, т.к. мест для ночевки нет. Двигаемся вправо вверх на плечо контрфорса - очень трудное лазанье - первый двигается без рюкзака. Проходим полверевки вверх, перелезая через жандарм контрфорса. Здесь стена, зализанная, немного нависающая, без зацепок. Спускаемся вправо траверсом по очень трудным скалам со льдом к основанию черного желоба, переходящего в вертикальный камин. Для вытягивания рюкзаков делаем перила с двумя "пересадками". Ключевое место маршрута. Камин практически без трещин и зацепок, мокрый, в верхней части обледенелый. После каминной наклонная площадка под желтой стеной. Здесь можно устроить полулежащую ночевку. В 20 м выше над стеной еще одна маленькая площадка. К нижней площадке подходим в 19.00. Организовываем страховку и, передавая камни, пытаемся выровнять площадку и увеличить ее "полезную" площадь. К 20.00 небо очищается. Навешиваем перила между площадками. На верхней площадке ночуют двое, на нижней - четверо. В 22.30 влезаем в спальные мешки. Ходовых часов - 12.

5 день. Август. Ясно. Выход в 9.00.

После трудного дня решаем выспаться и подсушить на солнце палатки. Мимо верхней площадки двигаемся влево к контрфорсу в обход ледового участка по внутреннему углу. По сильно разрушенным скалам средней трудности в направлении вправо вверх выходим на предвершинный гребень, идущий в меридеальном направлении от перевала Кара-Арча, и по несложному скальному разрушенному гребню в 15.00 выходим на первую вершину Дукдона. Высота около 5000 м. Группа предлагает назвать ее пиком Л.В. Мышляева в память о выдающемся альпинисте, с которым участники группы Моисеева Ю.Н. и Симоника А.Г. ^{друзья и} связывали советские восхождения. Всего на преодоление сте-

ны затрачено 44 ходовых часа. Сложнейших участков около 450 м. Средняя крутизна сложнейших участков около 70%. Забито крючьев скальных 106, клиньев - 7, ледовых крючьев - 5, шлямбурных крючьев - 2.

Далеко на запад уходит изрезанный гребень массива Дукдон, в конце которого, блестя в солнечных лучах, возвышается снежно-ледовой трапецией главная вершина. Складываем тур, оставляем записку. От вершины вниз по скальному разрушенному гребню с короткими стенками с обходом слева небольших жандармов. Структура скал заметно отличается - более сильно разрушены с очень острыми краями (поверхность подобна наждачной бумаге). С крутого сброса по скальной стене со льдом спускаемся дюльфером (одна веревка) на крутой снежно-ледовый склон и далее выходим в 18.00 к перемычке с небольшим озерком, ограниченным с одной стороны скальным гребнем, с другой - ледовым склоном. Вытаптываем и подрубаем снежно-ледовый склон, забрасываем площадки камнями, и в 20.00 забираемся в палатки. В 21.00 даем белую ракету наблюдателям - прошли первый участок маршрута. Ходовых часов - 9.

6 день. 8 августа. Исно.

Выход в 8.00. Движение в обход скального жандарма по полкам. и далее по острому гребню со снегом; затем по снежно-ледовому взлету со скальными выходами поднимаемся на вторую вершину Дукдона, название которой команда предлагает дать по согласованию с ЦС "Таджикистан". Спуск с вершины по острому гребню 60 м. к небольшому провалу, откуда подъем на гребень по сложной стенке и обходя острый большой камень слева, снова выходим на гребень. Далее вправо по крутому снежнику и вниз на осыпное плато. Подъем на третью вершину вначале по осыпным "бараньим лбам", затем вправо вверх травер-

ном склоне на 30 м ниже вершины выравниваем две площадки для палаток. Приходится повозиться, т.к. кругом монолиты, и необходимо очень много "строительного" материала, чтобы иметь приличный бивак. В 21.00 даем белую ракету - отсюда прекращается связь с наблюдателями (основной гребень уходит на юго-запад и загораживается другим) - сигнал наблюдателям "спуск в Сарытаг". Ходовых часов-10.

12 день. 14 августа. Сильный ветер, облачно.

Выход в 9.00. Спуск по гребню, затем по стенке и выходим на снежный склон. Далее по полке влево, преодолевая стенку с расщелиной, выходим к ледовому желобу. После желоба короткая стенка выводит на снежно-ледовый склон. Снова скальная стенка с внутренним углом и выходим на вершину, которую первопроходители называли пиком Сибирских железнодорожников. Далее спуск по осыпи и по длинному снежному склону подходим к главной вершине. В этом месте главная вершина смотрится гигантским треугольником, ограниченным справа крутой ледовой стеной, а слева - ледовой стеной с вмержшими камнями, переходящей наверху в скальный гребень. Решаем двигаться слева. Траверсируем влево часть стены и вверх по очень разрушенным скалам, в конце которых небольшая стенка. Далее движение по гребню до ложной вершины, спуск с нее на перемычку, где оставляем рюкзаки и поднимаемся на главную вершину. Снова возвращаемся на перемычку. Время 18.00. Старую площадку на перемычке "ремонтим", новую выкладываем. Ходовых часов - 9.

13 день. 15 августа. Переменная облачность, ветер.

Выход в 8.00. Спускаемся на юг. Вначале по снежно-ледовому кулуару, отходящему от перемычки, затем по полкам траверсируем

ем влево по ходу. Далее вниз два дюльфера и вправо вниз по полке-спортивные спуски. Затем вниз по скалам типа "бараньи лбы" и по гладким скальным стенам два дюльфера. После этого траверсируем по перилам влево до снежно-ледового участка, по которому вниз влево спортивные спуски. Подходим к скальному острову, проходим его вправо вниз и в том же направлении пересекаем снежно-ледовый склон. Далее выходим на узкую полку, выводящую на крутой контрфорс и вначале спускаемся спортивно, а затем дюльфером и попадаем на две небольшие площадки, где могут разместиться все шесть человек. Время 20.00. Устраиваемся на ночлег. Двое на верхней площадке, четверо на нижней в трех-четыре метрах. Ходовых часов - 12.

14 день. 16 августа. Ясно, холодно.

Выход в 6.00. Почти сумерки. По полке и плитам ^{ВНИЗ И} траверс _Т влево вверх в обход скального барьера и далее вниз по снегу с участками льда на ледник Кара-Арча. По ущелью Кара-Арча, затем по ущелью Каракуль в Сарытаг. Встреча с наблюдателями. Из Сарытага в 15.00 на попутной машине ("страшно" повезло) выезжаем в альплагерь "Варзоб", куда прибываем в 19.30. Ходовых часов - 4.

сируем снежный склон, откуда по сложным разрушенным скалам (одна веревка) выходим на осыпные полки. Время 17.00. В 40 м от вершины приступаем к "строительству" площадок. В это время одна связка с дополнительной веревкой уходит на разведку и налаживает спортивный спуск с вершины. В 19.00 площадки готовы. В 21.00 даем белую ракету - пройден второй участок траверса. Ходовых часов - 9.

7 день. 9 августа. Переменная облачность, сильный ветер. Выход в 8.00. Проходим слева от вершины и по веревке (спортивный спуск 40 м) до большого камня в гребне. Далее по гребню влево к крутой стене, обрывающейся на юг. По крутому ледовому желобу (спортивный спуск) спускаемся на скальный гребень крупноблочного строения. После небольшой перемычки преодолеваем стенку. Очень трудно, рюкзаки вытаскиваем. Далее на юг спуск дюльфером. Дюльфер выводит на полку, с которой по ледовому желобу, оканчивающемуся камином с пробкой, выходим под стену с расщелиной. Одно из трудных мест, рюкзаки все время приходится вытягивать. По расщелине выходим на гребень со снежными карнизами. Далее траверсируем влево снежно-ледовый склон, и затем прямо вверх по желобу, выводящему к острому снежному гребню, по которому выходим на вершину. Время 17.00. Погода плохая, сильный ветер. Вниз на юг 20 м и можно сделать площадки для палаток. Через три часа работы палатки стоят, а связка, ходившая на разведку, ~~уже~~ вернулась, организовав очередной дюльфер. Ложимся спать, ветер хотя и слабее, чем на гребне, заснуть не дает. Ходовых часов - 9.

НЕКОТОРЫЕ СУММАРНЫЕ ДАННЫЕ ПО МАРШРУТУ

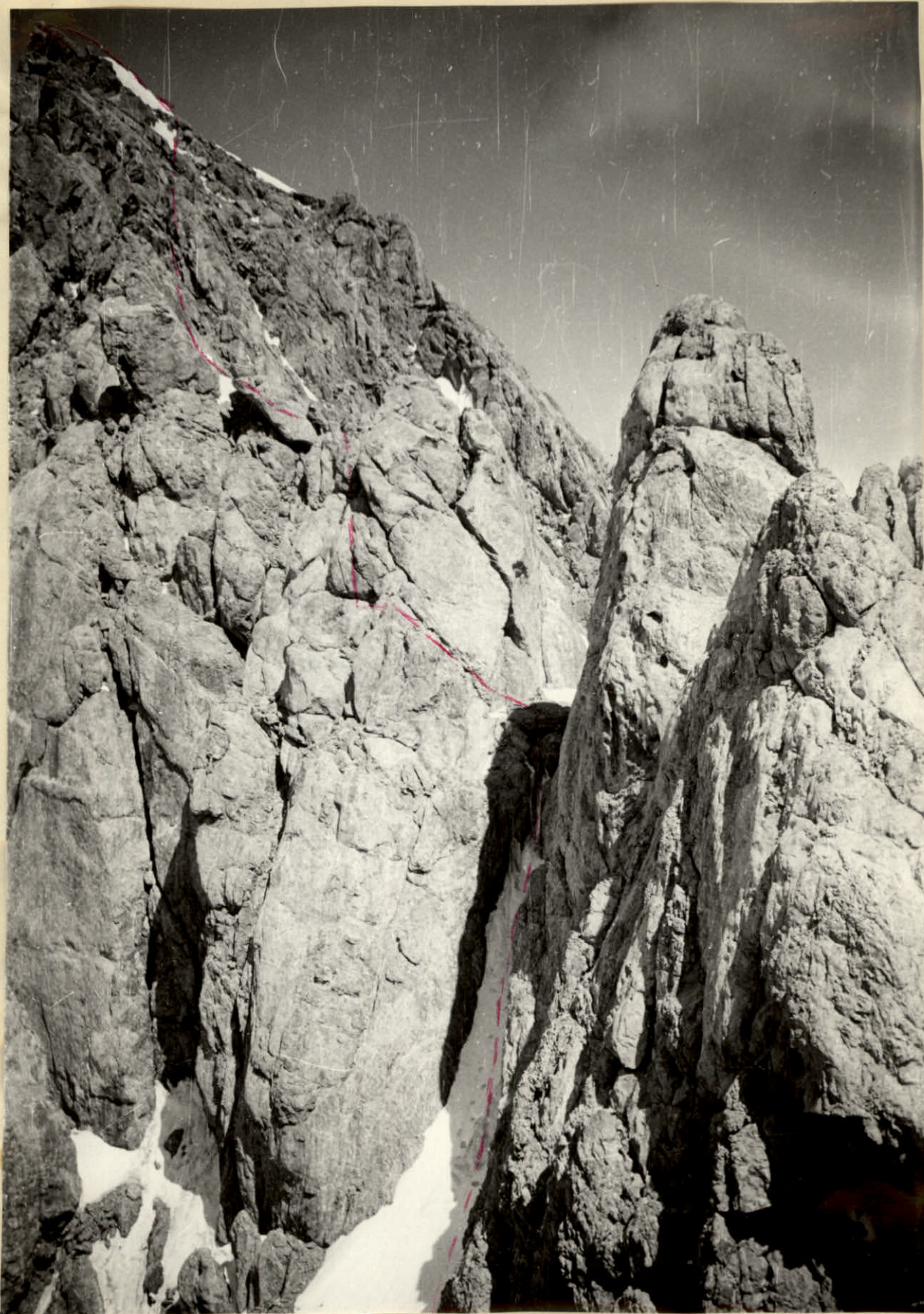
Всего ходовых часов на маршруте	- 130
Всего дней на маршруте	- 14
Протяженность траверса	- около 6,5 км
Общая протяженность маршрута, включая подъем и спуск	- около 10,5 км
Перепад высот на стене	- 1200м
Общий перепад высот при подъемах (включая стену)	- 2900м
Общий перепад высот при спусках (включая спуск с главной вершины)	- 2500м
Всего на маршруте забито	- 282 крюка, из них:
скальных	- 244
ледовых	- 25
клиньев	- 11
шлямбурных крючьев	- 2
При спуске забито более 30 крючьев	



ВЕРХНЯЯ ЧАСТЬ СТЕНЫ /с пер.Полтава/.



ОБЩИЙ ВИД СТЕНЫ ИЗ УЩЕЛЬЯ р.ДУКДОН.
СПРАВА ПЕРЕВАЛ ДУКДОН.



7-й ДЕНЬ ТРАВЕРСА /уч.82-85/. ВХОД В КАМИН С ПРОВКОЙ.
ДАЛЕЕ ВЛЕВО ВВЕРХ НА ГРЕБЕНЬ.



10-й ДЕНЬ. СПУСК С 5-й ВЕРШИНЫ ДУКДОН.

ТАБЛИЦА ОСНОВНЫХ ХАРАКТЕРИСТИК МАРШРУТА

Протяженность маршрута - около 10,5 км
 Перепады высот:
 - по подъему (включая стену) - 2900м
 - по спускам (включая спуск с главной вершины) - 2500м
 Забито крючьев на маршруте - 282
 из них: скальных - 244
 ледовых - 25
 клиньев - II
 шлямбурных - 2

Дата	Пройденные участки	Средняя крутизна град.	Протяженность уч. (по д.в.р.м.)	Характеристика участков и условия их прохождения		По способу страховки	По условиям погоды	Время выхода	Время остановки на перевалах	Ходовых часов и без дичьного рывком	Скальных	Ледовых	Шлямбурных	Клиньев	Условия ночевки
				По характеру рельефа	По техническим трудностям										
1	2	3	4	5	6	7	8	9	10	11	12	13	14	15	16
1 день 3/УШ	0-1	До 40°	150м	Бергшпунд, снежно-фирновой склон	Средняя трудность	Через ледоруб	Облачно	9-00							
	1-2	45-50°	60м	Тонкий слой снега на льду	Первый идет в кошках	Крючьевая	Снег, туман						3		
	2-3	10°	40м	Широкая скальная осыпная полка	Средняя трудность. Движение одновременное	Через выступы			14-00	5+3ч. обработки до уч. 8	0,2 кг				Удовл.
2 день 4/УШ	3-4	75°	20м	Скальная стенка с расщелиной	Сложное лазание	Крючьевая	Удовл. пасмурно	8-00			2				
	4-5	55°	15м	Наклонные гладкие плиты	Сложное лазание	Крючьевая					2				
	5-6	60°	45м	Сильно разрушенная скальная стенка с живыми камнями	Сложное лазание (каменеопасно)	Через выступы и крючья					I			I	
	6-7	35°	50м	Наклонные полки с плитами	Средняя трудность	Через выступы и крючья					I				
	7-8	90°	20м	Скальная стена без зацепов	Очень сложное лазание, вытягивание рюкзаков	Крючьевая					4				
	8-9	75-80°	50м	Скальная стенка	Сложное лазание	Крючьевая					2				
9-10	90°	22м	Скальная стенка с внутренним углом	Очень сложное лазание с вытягиванием рюкзаков	Крючьевая					3					

	1	2	3	4	5	6	7	8	9	10	11	12	13	14	15	16
	10-11	10°	15м	Скальная полка		Средняя сложность	Через выступы									
	11-12	55°	40м	Скальная плита с расщелиной		Сложное лазание	Крючьевая					4				
	12-13	15°	30м	Наклонная полка		Простое лазание										
	13-14	70°	35м	Монолитная скальная стенка		Очень сложное лазание вытягивание рюкзаков	Крючьевая					4				
	14-15	90°	30м	Скальная стена с внутренним углом (расщелиной)		Очень сложное лазание вытягивание рюкзаков	Крючьевая					4				I
	15-16	5°	15м	Гребень с большими отдельными камнями. Движение справа по скальным полкам		Простое лазание	Через выступы									
	16-17	5-10°	30м	Острый скальный гребень		Среднее лазание	Крючьевая									
	17-18	85°	4м	Скальная стенка		Очень сложное лазание вытягивание рюкзаков	Крючьевая					2				
	18-19	10°	35м	Острый гребень со скальными полками		Среднее лазание	Крючьевая					2				
	19-20	35°	80м	Скальный кулуар с осыпями с выходом на ледовый контрфорс		Простое лазание	Попеременное				18-00	10				Хорошая площадка на льду
3 день 5/III	20-21	15°	5м	Скальная осыпная полка		Простое лазание		Пасмурно, 9-00 снег				0,3кг				
	21-22	45°	25м	Скальная стенка с полкой		Средней трудности	Крючьевая					2				
	22-23	10-20°	100м	Скальный гребень, состоящий из отдельных скальных блоков		Средней трудности, местами сложное	Крючьевая					4				
	23-24	90°	25м	Скальная стенка с камином, забитым снегом и льдом		Очень сложное лазание вытягивание рюкзаков	Крючьевая					6				
	24-25	15-20°	80м	Скальный острый гребень		Средней трудности	Через выступы и крючье- вая					2				
	25-26	25-30°	20м	Скальная полка		Сложное лазание	Крючьевая					3				
	26-27	90°	15м	Скальная стенка с расщелиной		Сложное лазание, первый проходит без рюкзака	Крючьевая					4				
	27-28	15-20°	40м	Скальный гребень с отдельными снежными участками		Простое лазание	Через выступы									
	28-29	0-10°	100м	Гребень в виде скального канта		Простое лазание, движение одновременное	Через выступы				17-00	8				Удовл. на скал. канте
4 день 6/III	29-30	0-5°	40м	Широкая скальная полка с осыпью		Простое движение		Пасмурно, 7-00 мокрый снег								
	30-31	25-30°	50м	Наклонная скальная плита с натечным льдом		Среднее лазание	Крючьевая					2				
	31-32	30-45°	300м	Снежно-ледовый склон		Простое движение	Крючьевая									2
	32-33	25°	20м	Наклонная осыпная полка		Простое движение	Через выступы									
	33-34	45-50°	7м	Плита с внутренним углом		Среднее лазание	Крючьевая									I

	1	2	3	4	5	6	7	8	9	10	11	12	13	14	15	16
	84-85	15-20°	30м	Острый скальный гребень с небольшими отдельными стенками	Сложное лазание	Крючьева						4				
	85-86	10°	20м	Скальная полка с осмыью	Простое движение	Через выступы										
	86-87	85°	30м	Наклонная гладкая скальная плита с натечным льдом	Сложное лазание	Крючьева						4			I	
	87-88	50°	15м	Сильно разрушенная скальная стенка	Среднее лазание	Крючьева						I				
	88-89	10-15°	50м	Чистая наклонная скальная полка	Среднее лазание	Крючьева						3			I	
	89-40	85°	5м	Скальный внутренний угол	Сложное лазание	Крючьева						2				
	40-41	65-70°	15м	Гладкая скальная стенка без зацепов	Очень сложное лазание, вытягивание рюкзаков	Крючьева						4				
	41-42	70°	20м	Внутренний скальный угол с малым количеством зацепов	Очень сложное лазание, вытягивание рюкзаков	Крючьева						4				
	42-43	10°	10м	Траверс по скальной полке под навесившим камнем	Очень сложное лазание, первый без рюкзака	Крючьева						2				
	43-44	85°	10м	Сильно разрушенная скальная стенка	Очень сложное лазание, первый без рюкзака	Крючьева						3				
	44-45	40°	20м	Скальный гребень со скалами блочного строения	Сложное лазание	Крючьева	Внег, крупа					2				
	45-46	-	30м	Траверс вправо вдоль стены	Сложное лазание, вытягивание рюкзаков	Крючьева	Снег, крупа					4				
	46-47	85-95°	25м	Черный камин с переходом на скальную стенку в верхней части (5м) Ночевка сидячая на скальной полке	Очень сложное лазание, вытягивание рюкзаков	Крючьева	Мокрый снег	19-00 сидячая			I2 0,3 кг.	4		2		Удовл
5 день 7/3ш	47-48	90°	15м	Гладкая скальная стена с расщелиной	Сложное лазание	Крючьева	Хорошая	9-00				2				
	48-49	-	10м	Траверс влево под основание гребня	Простое лазание											
	49-50	85°	15м	Скальная стенка с расщелиной	Сложное лазание	Крючьева						I			I	
	50-51	15°	20м	Острый скальный гребень	Сложное лазание	Крючьева						2				
	51-52	-	15м	Траверс по скальной полке с живыми камнями	Простое лазание											
	52-53	85°	10м	Скальная плита с хорошими зацепами	Среднее лазание	Крючьева						I			I	
	53-54	45°	20м	Сильно заснеженные скалы	Среднее лазание	Крючьева						I				
	54-55	10-15°	20м	Движение по сильно разрушенным скалам и снежному гребню	Простое лазание											
	55-56	85°	20м	Гладкая наклонная плита с натечным льдом	Сложное лазание	Крючьева						2				
	56-57	45°	40м	Сыпучие скалы с отдельными камнями	Среднее лазание	Через выступы										
	57-58	80°	35м	Скальная стенка	Сложное лазание, первый без рюкзака	Крючьева						4				
	58-59	10°	100м	Простой гребень с отдельными скальными выступами. Выход на I вершину	Простое лазание	Через выступы										

	2	3	4	5	6	7	8	9	10	11	12	13	14	15	16
	59-60	-	350м	начало траверса Спуск по гребню с обходом отдельных небольших хандармов	Простое лазание	Через выступы									
	61-62	-	35м	Спуск дюльфером по скально-ледовой стене на снежную перемычку. Ночевка		Крючьева					3 всего 9 0,3кг	2			Хорошая на снег
6 день 8/УШ	62-63	30°	250м	Обход скального хандарма слева по полкам	Простое лазание	Через выступы	Хорошая	8-00							
	63-64	-	300м	Острый гребень местами со снегом	Среднее лазание	Крючьева						I			
	64-65	40°	350м	Снежно-ледовый гребень (взлет) с отдельными скальными участками забитыми снегом и льдом (выход на 2 вершину)	Среднее лазание	Крючьева						2	2		
	65-66	-	60м	Острый скальный гребень	Сложное лазание	Крючьева						2			
	66-67	90°	12м	Скальная стенка с небольшим количеством зацепов	Очень сложное лазание, вытягивание рюкзаков	Крючьева						3		I	
	67-68	10°	20м	Скально-ледовый гребень,	Среднее лазание	Крючьева						I	I		
	68-69	-	700м	Спуск по фирну и снегу	Сначала попеременно, затем одновременно	Через ледоруб и одновременно									
	69-70	25-30°	600м	Подъем по осыпям и бараньим лбам	Одновременное движение, камнеопасно										
	70-71	45-50°	40м	Сильно разрушенная скальная стенка	Сложное лазание	Крючьева						2			
	71-72	45°	40м	Подъем по снежно-фирновому склону	Попеременное движение	Через ледоруб									
	72-73	30°	200м	Сильно разрушенный скальный контрфорс. Выходим на 3 вершину. (Ночевка).	Одновременное движение				17-00	9 0,3кг					Удов.
7 день 9/УШ	73-74	-	40м	Спуск с вершины по крутому снежно-ледовому склону	Спортивный спуск	Крючьева	Переменная обл., сильный ветер	8-00				I	I		
	74-75	-	200м	Движение по гребню до скального сброса	Попеременно	Через выступы									
	75-76	-	10м	Спуск траверсом влево по скальной стенке	Сложное лазание	Крючьева						2			
	76-77	-	30м	Спуск по крутому ледовому желобу (склону)	Спорт. спуск	Крючьева						I			
	77-78	-	60м	Скальный гребень крупно-блочного строения	Среднее лазание	Крючьева						I			
	78-79	85°	40м	Монолитные стенки без зацепов	Очень сложное лазание, вытягивание рюкзаков	Крючьева						3			
	79-80	(-85°)	40м	Спуск ^с сильно разрушенной скальной стенки на перемычку. Камнеопасно.	Дюльфер	Крючьева						I		I	

	I	II	III	IV	V	VI	VII	VIII	IX	X	XI	XII	XIII	XIV	XV	XVI
	80-81	-	20м	Траверс по осипной полке влево	Простое лазание											
	81-82	60°	30м	Ледовый желоб	Сложное лазание	Крючьева							2	I		
	82-83	90°	10м	Камин с пробкой залитый льдом	Очень сложное лазание, вытягивание рюкзаков	Крючьева							2			
	83-84	70°	5м	Траверс влево вверх по скальной стене	Очень трудное лазание	Крючьева							2			
	84-85	80°	12м	Скальная стена с узкой расщелиной	Очень сложное лазание, вытягивание рюкзаков	Крючьева							2		I	
	85-86	-	60м	Острый снежный гребень с карнизами	Среднее лазание	Через ледоруб										
	86-87	-	40м	Траверс влево по снежно-ледовому склону	Сложное лазание	Крючьева									2	
	87-88	80°	15м	Подъем по ледовому желобу с выступами скал	Очень сложное лазание	Крючьева									2	
	88-89	20°	20м	Острый снежный гребень, который выводит на 4 вершину	Попеременное движение	Через ледоруб							I7-00	9 0,3кz		
8 день 10/УШ	89-90	-	60м	Спуск по крутому снежному гребню с участками скал	Попеременное	Крючьева	Облачно, 8-00 крупя, ветер								I	
	90-91	90°	30м	Гладкая скальная стенка	Дюльфер	Крючьева									2	
	91-92	40°	20м	Траверс вправо по ледовому склону	Трудный участок	Крючьева									I	I
	92-93	65°	10м	Ледовый кулуар.	Спуск спорт.способом	Крючьева										I
	93-94	85°	25м	Скально-ледовый желоб	Спуск дюльфером	Крючьева									2	
	94-95	15-20°	250м	Скальный гребень со снежными карнизами	Простое движение	Через выступы										
	95-96	-	15м	Снежная воронка (мульда)	Спуск в три такта	Через ледоруб										
	96-97	55°	15м	Снежный склон,	Движение в три такта	Через ледоруб										
	97-98	50°	40м	Снежно-ледовый гребень. Ночевка в снежной мульде.	Движение в три такта, первый в кошках	Через ледоруб	Сильный ветер						I8-00	10 0,3кz		
9 день 11/УШ	98-99	45°	40м	Снежный склон	Попеременно	Через ледоруб	Облачно, 8-00 ветер, временами небольшой снег									

Удо
снег
пло-
щад
с к
ням

Удо
хол
ная
снег

	1	2	3	4	5	6	7	8	9	10	11	12	13	14	15	16
	99-100	15°	150м	Скальный гребень	Среднее лазание	Крючьева										2
	100-101	85°	40м	Скальная стенка	Трудное лазание	Крючьева										3
	101-102	-	40м	Снежно-ледовый гребень	Попеременное движение	Крючьева										I
	102-103	60°	50м	Ледовый склон	Движение в кошках	Крючьева										I 2
	103-104	10°	170м	Снежно-скальный гребень (выход на 5 вершину)	Одновременно	Через выступы										
	104-105 105-106	-	80м	Снежный гребень с карнизом и отдельными камнями	Одновременное	Через выступы										
	106-107	20-30°	200м	Широкий снежный гребень с карнизами. Ночевка.	Попеременно	Через выступы и ледоруб				17-00		10 0,3кz				Хорошая снежная площадка
10 день 12/УШ	107-108	25-30°	300м	Снежный гребень с карнизами и отдельными скальными выходами	Попеременно	Через выступы, крючья, ледоруб	Снег, крупа, сильный ветер	8-00								2
	108-109	20°	60м	Острый скальный гребень	Скалы средней трудности	Через выступы										
	109-110	80°	50м	Скальная стенка	Два спуска дльфером	Крючьева										4
	110-111	60°	80м	Скальный гребень	Свободное лазание 2 спортивных спуска	Крючьева										4
	111-112	15°	50м	Скальный гребень	Попеременное	Через выступы и крючья										I
	112-113	90°	30м	Скальная стенка	Спуск дльфером	Крючьева										2
	113-114	50°	80м	Скальный гребень	Свободное лазание и спортивные спуски	Крючьева										2
	114-115	70°	70м	Крутой участок гребня	2 спуска дльфером	Крючьева										4
	115-116	0-20°	200м	Несложный скальный гребень перемычки	Одновременное движение с обходом жандармов	Через выступы										
	116-117	20-30°	250м	Скальный гребень средней сложности	Одновременное, попеременное	Через выступы										
	117-118	60°	60м	Очень сложные скалы	Очень сложное лазание, первый без рюкзака	Крючьева										5
	118-119	30-50°	100м	Траверс влево в обход 2 красных жандармов на гребне с выходом на перемычку	Сложное лазание	Крючьева										4
	119-120	10°	30м	Несложный гребень со снежным карнизом. Ночевка.	Одновременное					19-00		11 0,4кz				Удовл. снежная площадка
11 день 13/УШ	120-121	40°	30м	Спуск вдоль скальной башни. Ледовый склон со снегом	Движение попеременное	Крючьева	Ясно, сильный ветер	8-00								2
	121-122	30-35°	50м	Траверс влево в обход башни по ранткльфту к снежному кулуару	Попеременное	Крючьева										I

	1	2	3	4	5	6	7	8	9	10	11	12	13	14	15	16
	I22-I23	40°	45м	Снежно-ледовый кулуар	Попеременно, средней трудности	Крючьева						I	I			
	I23-I24	90°	15м	Скальная стенка	Сложное лазание, рюкзак-ки вытаскиваем	Крючьева						2				
	I24-I25	-	20м	Траверс ледового желоба	Попеременное, средней трудности	Крючьева						I				
	I25-I26	45°	20м	Скальный контрфорс	Средней трудности	Крючьева						I				
	I26-I27	-	45м	Траверс вправо по скальной полке под навесавшими камнями	Сложное лазание	Крючьева						2				
	I27-I28	35°	50м	Скальные плиты с щелями	Средней трудности	Крючьева										2
	I28-I29	-	40м	Траверс влево по сыпучей скальной полке	Средней трудности	Через выступы										
	I29-I30	90°	4м	Скальная стенка, залитая льдом	Очень сложное лазание, вытягивание рюкзаков	Крючьева						I				
	I30-I31	50°	40м	Наклонная скальная стенка	Средней трудности	Крючьева						I				
	I31-I32	-	50м	Траверс влево по сыпучей полке с участками снега	Средней трудности	Через выступы										
	I32-I33	85°	35м	Скальная стенка	Очень сложное лазание	Крючьева						2				
	I33-I34	40°	80м	Скальные плиты с живыми камнями	Сложное лазание	Крючьева						3				
	I34-I35	-	20м	Снежный гребень с наддувом, со льдом в верхней части (прорубается снежный карниз).	Сложное лазание	Крючьева						2	I			
	I35-I36	-	100м	Снежный гребень, выход на центральную вершину. Бивуак.	Простое	Через ледоруб				I8-00	10 0,3кz					Хорошая площадка на осыпях
I2 день I4/УШ	I36-I37	-	150м	Спуск по гребню, состоящий из отдельных крупных камней	Средней трудности	Через выступы	Сильный ветер, облачно	9-00								
	I37-I38	80°	10м	Сильно разрушенная скальная стенка	Сложное лазание	Крючьева						I				
	I38-I39	40°	30м	Снежный склон	Средней трудности	Через ледоруб										
	I39-I40	-	50м	Траверс влево по сыпучей полке	Средней трудности											
	I40-I41	90°	30м	Скальная стенка с расщелиной	Очень сложное лазание, вытяжка рюкзаков	Крючьева						3				
	I41-I42	60°	80м	Ледовый желоб	Очень сложное лазание	Крючьева						I	3			
	I42-I43	90°	5м	Скальная стенка	Очень сложное лазание											
	I43-I44	40°	100м	Снежно-ледовый склон	Средней трудности	Крючьева						I	2			
	I44-I45	55°	25м	Скальная стенка с внутренним углом. Далее по осыпи выход на вершину: "Сибирские железнодорожники"	Средней трудности	Крючьева						I				
	I45-I46	-	100м	Спуск по осыпи	Простое движение											
	I46-I47	35°	20м	Снежный склон	Средней трудности	Через ледоруб										

	1	2	3	4	5	6	7	8	9	10	11	12	13	14	15	16
	I47-I48	-	I50м	Снежные склоны		Простое движение	Через ледоруб									
	I48-I49	-	50м	Траверс влево по ледовому склону		Сложное лазание	Крючьева						I	2		
	I49-I50	90°	10м	Скальная стенка со льдом		Очень сложное лазание	Крючьева								2	
	I50-I51	85°	15м	Сильно разрушенная скальная стенка со льдом		Очень сложное лазание	Крючьева								2	
	I51-I52	75°	10м	Скально-монолитная стенка		Очень сложное лазание, вытягивание рюкзаков	Крючьева								2	
	I52-I53	-	150м	Движение по снежному гребню		Средней трудности	Через ледоруб									
	I53-I54	-	200м	Спуск с ложной вершины на перемычку		Средней трудности										
	I54-I55	-	200м	Подъем на главную вершину по гребню		Средней трудности				I8-00		9 0,5кг				Хорошая площадка на гребне.
I8 день I5/VI	I55-I56	45°	170м	Снежно-ледовый кулуар		Спортивный спуск (последние в кошках)	Крючьева	Хорошая 8-00					3	2		
	I56-I57	30°	60м	Траверс по скалам и плитам влево вниз по подкам		2 спортивных спуска	Крючьева								2	
	I57-I58	90°	15м	Скальная стенка		Спуск джельфером	Крючьева								I	
	I58-I59	105°	40м	Скальная стенка с расщелиной		Спуск джельфером	Крючьева								2	
	I59-I60	45°	50м	Траверс по скальной полке вправо		Спортивные спуски	Крючьева								I	
	I60-I61	85°	25м	Траверс по полке вправо вниз		Спортивный спуск	Через выступ									
	I61-I62	70°	70м	Скальная стенка в виде бараньих лбов		2 спортивных спуска	Крючьева								2	
	I62-I63	85°	20м	Гладкая скальная стенка		Спуск джельфером	Крючьева								I	
	I63-I64	110°	35м	Скальная стена с расщелиной		Спуск джельфером	Крючьева								2	
	I64-I65	30°	20м	Траверс влево по скальной полке		Перила	Через выступ									
	I65-I66	50°	50м	Снежно-ледовый склон		2 спортивных спуска	Крючьева								2	
	I66-I67	20°	60м	Разрушенные скалы скального острова		Одновременное										
	I67-I68	35°	70м	Траверс вправо вниз по снежному склону		Попеременное	Через ледоруб, крючьева								I	I
	I68-I69	40-50°	80м	Разрушенные скалы		Одновременное	Через выступы									
	I69-I70	10°	50м	Траверс по узкой скальной полке на контрфорс		Попеременное, средней сложности	Крючьева								2	
	I70-I71	50°	40м	Спуск по гребню контрфорс		Спортивный спуск	Крючьева								I	
	I71-I72	80°	30м	По расщелине на площадку		Спуск джельфером	Крючьева			20-00		I2 0,5кг		2		I Удовл. скальная плод.



I	2	3	4	5	6	7	8	9	10	11	12	13	14	15	16
I4 д. I6/III	I72-I73	45°	40м	По плитам типа бараньих лбов на большую осыпную полку	Спортивный спуск	Крючьева	Ясно, хо-лодно	6-00							2
	I73-I74	20°	150м	По полке и плитам траверс вправо на снег	Попеременное	Через выступы и крючья									3
	I74-I75	30°	150м	Вверх в обход скального барьера	Попеременное	Через ледоруб									
	I75-I76	30-40°	250м	По снегу с участками льда на ледник Кара-Арча (последний в связке на кошках)	Попеременное	Через ледоруб			10-00	4					0,2кг.

Капитан команды

Тренер команды

согласно. Моисеев

В.Моисеев

С.Баскин