

КУЙБЫШЕВСКИЙ ОБЛАСТНОЙ КОМИТЕТ ПО ФИЗИЧЕСКОЙ КУЛЬТУРЕ  
И СПОРТУ

*Министерство  
об ИЖК - 712.  
СБ первопроходо-перевоси  
План*

ТС-1

О Т Ч Е Т

О ПЕРВОПРОХОЖДЕНИИ НА ПИК КОШТАН - ТАУ ПО СТЕНЕ  
ЮГО - ЗАПАДНОГО РЕБРА, СОВЕРШЕННОГО В ЗАЧЕТ ЧЕМПИОНАТА  
СССР 1971г. В КЛАССЕ ТЕХНИЧЕСКИ СЛОЖНЫХ ВОСХОЖДЕНИЙ

г. КУЙБЫШЕВ, 1971г.



## АЛЬПИНИСТСКАЯ ХАРАКТЕРИСТИКА РАЙОНА

Безенгийский район является настоящим центром центрального Кавказа. Здесь расположены почти все его пятитысячники /за исключением потухших вулканов Эльбруса и Казбека/.

Район имеет очень сложную геологическую структуру, был поднят во время последних четвертичных фаз альпийского фюгенеза и является одним из самых интересных районов в альпинистском отношении.

Интенсивное оледенение с севера, крутизна скальных стен с юга и огромная протяженность возможных путей с любой стороны привлекают группы квалифицированных альпинистов. Климат этого района суров, что объясняется не только большим, по сравнению с другими районами Кавказа поднятием, но и расположением окружающих его хребтов.

Нередкая здесь непогода является результатом не только проникновения потоков воздуха с юга, но и обильными местными испарениями, что часто приводит к снегопадам и грозам. Неустойчивая погода с грозами и частыми туманами требует от восходителей более правильных тактических решений, высокой моральной подготовки, отличных физических данных и технической тренированности для быстрого прохождения наиболее сложных участков и достижения мест, приемлемых для организации бивуака.

Массив Коштан-тау высотой 5145 метров расположен в восточной части так называемого "северного отрога бокового гребня и является одной из наиболее впечатляющих вершин района ущелий Безенги- Дых-су - самого высокого и сурового горного района Кавказа.

Массив имеет несколько доступных для прохождения гребней, к которым можно подойти по целому ряду ущелий - Безенги, Крумкол, Тютюн, Думала. Обилие льда, снега и разнообразных по рельефу и крутизне скал создает исключительные возможности для горовосходителей и естественно, что такая вершина одной из первых привлекла к себе взоры восходителей еще на заре альпинизма.

Впервые на вершину Коштан-тау поднялись Г. Вуллей и Иосси в 1889г. с ледника Тютюн. Первое советское восхождение совершили 25 августа 1933г. А.А. Малеинов и В. Соловей по самому легкому северо-восточному гребню. В 1938г. по западному гребню, в процессе траверса от Дых-тау, на вершину поднались Е. Абалаков и В. Миклашевский.

В послевоенные годы впервые был пройден ряд маршрутов: по восточному гребню из ущелья Думала группой Б.А. Гарфа в 1948г.



по Юго-западному ребру в 1955г. группой И.А. Галустова, по восточной стене в 1958г. группой А.Ф. Наумова.

С открытием в ущелье Безенги альплагеря освоение массива продолжалось и были пройдены новые стенные маршруты: по северо-восточному ребру поднялась группа В.Моногарова в 1961г. в том году команда А.Симоника поднялась на вершину по северной стене. Последнее стенное первопрохождение совершила группа А.Ф.Наумова в 1962г., пройдя Юго-восточное ребро. Почти все эти маршруты классифицированы как маршруты пятой категории трудности, причем ряд восхождений заняли призовые места на чемпионате СССР. Маршруты по северной стене массива в последние годы регулярно проходят группы спортсменов а/л Безенги. и различных сборов. В то же время оба маршрута с юга из ущелья Крумкол не были ни кем повторены.

Внимание Куйбышевских альпинистов к заявленной в 1971г. стене юго-западного ребра было обращено еще в 1966г., когда члены команды В.Бенкин и В.Бочков наблюдали ее с вершин Айлама и Нуам-куам. Привлекала явная логичность возможного маршрута, его протяженность и солидная крутизна. Было ясно, что преодоление этой стены несравненно сложнее любого другого пройденного маршрута на Коштан-тау. Он и был заявлен командой в качестве основного варианта.

#### СВЕДЕНИЯ О КОМАНДЕ.

В состав утвержденной на чемпионат команды входило семь человек: Бенкин В. /капитан/, Бочков В., Стацкий Л., Ястребов В., Ашанин В., Казаев Ю. и Гаврильчик В.

Команда формировалась в течение ряда лет. Ее участники в течение 1966-71г.г. являются основным ядром ежегодно проводимых сборов и экспедиций, ведут постоянную тренерскую работу дома и в горах и ежегодно совершают совместные восхождения до 6 категории включительно. Лучшими совместными восхождениями последних лет являются : траверс п. Чапдара- п.Бодхона с подъемом на Чапдару с севера - 5Б+I к.тр. и южная стена п.Энгельса 6 к.тр., которую прошли все участники команды, кроме Ашанина, в 1970г.

Оба маршрута были признаны лучшими в эти годы на первенстве ЦС ДСО "ТРУД".



23 июня 1971 года команда, вместе со всем составом учебно-тренировочного сбора Куйбышевского облсовета ДСО "Труд" поднялась в ущелье Безенги и недалеко от ~~академического~~ разбила базовый лагерь. После проведения тренировки на скалах п.Брно и на льду л.Кундом-Межерги, а затем тренировочных восхождений на п.Улю 3-Б к.тр. и на Центральную вершину Дых-Тау по южному контрфорсу 5-Ак.тр., была утверждена штурмовая группа в составе 4-х человек: м.с. Бенкин В. /капитан/, м.с. Бочков В., к.м.с. Стацкий Л. и к.м.с. Ястребов В.

10-12 июля команда готовилась к выходу в ущелье Крумкол, подобрав все необходимое - снаряжение и питание. Был разработан тактический план восхождения, который был рассмотрен и утвержден вместе с маршрутным листом и обеспечением безопасности Уполномоченным Всесоюзного Комитета по району м.с. Зак П.С. Но 13/УП, в связи с неожиданным заболеванием Бенкина В., вместо него<sup>В</sup> состав штурмовой группы был введен м.с. Гаврильчик В., заявленный в запасном составе, а функции капитана были переданы м.с. Бочкову В.. Эти изменения были утверждены Уполномоченным.

Таким образом в состав команды вошли мастера спорта Бочков В. и Гаврильчик В., имеющие большой опыт прохождения сложных ственных маршрутов / Гаврильчик кроме стены п.Энгельса участвовал в штурме Северной стены п.Революции/ и кандидаты в мастера спорта Стацкий Л. и Ястребов В. выросшие в этой команде от III разряда до классных спортсменов, владеющих всем комплексом технических приемов на скальных, ледовых и снежных склонах.

Ф.И.О.	Год рожд.	Партий ность	Спорт. разряд	Профес сия	Дом. адрес	Лучшие восхождения
1. Бочков В.Н.	1931	КПСС	мастер спорта	инженер ВАЗ	Тольятти, Мира 126-70	п.Энгельса по Ю.стене 1970 6 к.т.
2. Гаврильчик В.И.	1932	б/п	мастер спорта	инженер ВАЗ	Тольятти, Фрунзе 189-46	п.Революции по С.стене 1967 г. 6 к.т., п.Эн- гелвса - 1970 6 к.т.
3. Ястребов В.Г.	1937	б/п	кандидат мастера спорта	инженер- строитель	Куйбышев, пер.Вотса сада 63-а	п.Энгельса - 6 к.т. 1970 г.
4. Стацкий Л.Н.	1940	б/п	кандидат мастера спорта	инженер ВАЗ з	Тольятти- Московский пр., 114-62	п.Энгельса, 6 к.т. 1970г.

Одновременно с командой в ущелье Крумкол вышел весь состав сбора. Основной наблюдающей и подстраховывающей группой была группа в составе перворазрядников: Шумихин Г. /руководитель/, Пшеничников А.,



Ким Т., Бебяков А. и Овсянников Б. Эта группа в течение всего времени прохождения командой стены Коштан-Тау находилась в штурмовой лагере. Связь с Уполномоченным Всесоюзного Комитета осуществлялась через связанных - остальных участников сбора. До выхода в Крумкольское ущелье группа подстраховки совершила следующие восхождения

1. п. Архимед - 3-А к.тр.
2. п. Восточная Дых-Тау по южному контрфорсу - 5-А к.т.
3. ЦШхара по северному ребру - 5-Б к.т.

Между штурмовой группой наблюдения осуществлялась ракетная связь.

### ТАКТИЧЕСКИЙ ПЛАН ВОСХОЖДЕНИЯ.

Изучение планируемого для прохождения маршрута во время предыдущих ~~маршрутов~~ осмотров стены и по имеющимся фото дало возможность разделить маршрут на три составные части. Собственно стена юго-западного ребра, общей протяженностью до 1200 м, включает в себя нижнюю стену, напоминающую гигантский равнобедренный треугольник высотой 550-600 м; верхнюю стену около 200 метров и более пологую часть в виде ледового  $45^{\circ}$  склона - 240 метров, расчлененного скального гребня, длиной 150-200 м. Третьей /кроме двух стен/ частью маршрута является сам гребень юго-западного ребра и часть южного гребня массива от начала ребра до вершины. Естественно, что основная сложность при прохождении нижней и верхней стены. Команде было известно, что группе Г. Чуновкина, пытавшейся раньше пройти эту стену, потребовалось два полных дня, чтобы подняться до середины нижней стены, после чего группа спустилась. Изучение нижней стены, имеющей по всей плоскости у основания ее ряд скальных бастионов, создавало впечатление о двух возможных вариантах выхода на стену с под"емом в обоих вариантах к центру стены в верхней ее части. Для окончательного выбора пути по левой или правой части нижней стены было предусмотрено и утверждено Уполномоченным дополнительное наблюдение на месте в течение двух дней. План предусматривал прохождение всей нижней стены в течение 3 дней, прохождение верхней стены - 1 день, под"ем на южный гребень и на вершину - 1-1,5 дня и спуск по северо-восточному гребню - 1,5-2 дня. Преодоление этого маршрута в условиях характерной для района неустойчивой погоды требовало от команды большой оперативности, а для этого, наряду с отличной подготовкой, максимального облегчения рюкзаков участников в разумных пределах.



## ОПИСАНИЕ ВОСХОЖДЕНИЯ

### 14 ИЮЛЯ

В 10<sup>00</sup> группа в полном составе вместе с наблюдателями вышла из а/л "Безенги" и в 16-00 достигла "австрийских ночевок".

### 15-16 ИЮЛЯ

Группа пережидала непогоду.

### 17 ИЮЛЯ

В 6-00 вышли через перевалы МВТУ и Спартак на Крумкольский ледник и в 13-00 остановились на морене л. Крумкол. Погода во второй половине дня плохая. Видимости нет.

### 18 ИЮЛЯ

Выход на верхнее Крумкольское плато штурмовой группы в полном составе. Двойка Бочков-Гаврильчик произвела наблюдение за стеной со склонов в. Крумкола. Двойка Стацкий - Ястребов наблюдала за стеной с плато. Цель наблюдений - уточнение маршрута, определение возможных мест ночевок и определение преобладающих направлений и мест камнепадов на стене.

### 19 ИЮЛЯ

Продолжение наблюдения за стеной. Двойки поменялись пунктами наблюдения. В результате наблюдения выбран вариант по левой стороне стены /вариант № 1/. Правый вариант по центральной части является более опасным из-за частых камнепадов и падений льда. Прохождение нижней и верхней стены должно занять 4 ходовых <sup>дня</sup>, последующий подъем на южный гребень и вершину не должен быть особенно сложен и занять более одного дня. Уточнены возможные места ночевок.

### 20 ИЮЛЯ

Выход в 6-00 с ночевки на верхнем Крумкольском плато. Пройден участок 0-1 / 3400-3765 м / к 14-00. Протяженность участка по высоте 365м. Забито 11 скальных и 4 ледовых крюка.



Подъем идет по снежному склону, преодолеваем бергшрунд и по ледовому склону слегка прикрытому снегом /участок 0-1/ с крючьевой страховкой подходим к скальной стене левого бастиона. Стена длиной около 75 м, крутизной  $70^{\circ}$  /участок 1-2/. Вытягиваем в два этапа рюкзаки. Далее одна веревка влево вверх /участок 2-3/ выводит на снежное плечо. Идет крупа, снег, вдали гремят раскаты грома. Ставим палатку. Запланированная обработка в этих условиях невозможна.

### 21 июля

Выход в 8-00. Пройден участок 1-П / 3765-4055 м / к 21 часу. Протяженность участка по высоте 290 м. Забито 40 скальных и 3 ледовых крюка.

Погода отличная, но скалы заснежены, мокрые подтеки. Впереди 60-ти метровая почти отвесная скальная стена / участок 3-4/. Скалы монолитные, типа "Бастионов" с малым количеством зацепок преодолеваются с помощью трехступенчатых лесенок. В верхней части стены двигаться приходится исключительно на трении. Рюкзаки вытягиваем надвязанной веревкой. Этот участок пройден Ястребовым в вибрамах. Далее упираемся в гладкие стены, прохождение которых возможно только с помощью шлямбурных крючьев. Двигаемся вправо по узкой полке вдоль стены 60 м / участок 4-5/ с пересечением ледового кулуара, траверс сложен, с рюкзаками отбрасывает. Выходим на скальную площадку. Сложили 1 контрольный тур. От площадки путь идет прямо вверх 80 м по трудным скалам /участок 5-6/. Рюкзаки вытягиваем. Далее подъем прямо-вверх по центру стены опасен. Из глубокого вертикального желоба постоянное падение снега, льда, камней. Уходим влево вверх по крутому снежно - ледовому склону /участок 6-7/. В верхней части рубим ступени. Выходим под 30-ти метровую скальную стенку /участок 7-8/. Скалы сложные, но с хорошими зацепками. Далее по очень крутому -  $65^{\circ}$  - ледовому кулуару 20 м



/участок 8-9/ и отвесным обледенелым скалам / 60 м, 80°, участок 9-10, лазание трудное, применяем лесенки/, выходим на гребень, упирающийся в стенку, Вырубаем площадку.

22 ИЮЛЯ

Обработка стены. Обработан участок П-Ш. Протяженность 120 метров по высоте. Забито 28 скальных и 1 шлямбурный крюк.

В 8-00 двойка Стацкий - Ястребов выходит на обработку стены. Впереди более 100 м отвесных скал местами с отрицанием. Это одно из ключевых мест маршрута. Нет надежды пройти за один день. Решаем произвести обработку стены. От ночевки по полке траверс влево 5м и затем 80 м /участок 10-11/ по заглаженным скалам с малым количеством зацепок выходим на полку под 30-ти метровую стенку с нависающими скалами /участок 11-12/. Движение начинается по наклонной полке залитой льдом влево вверх. Далее нависающая плита, которая проходится в помощь лесенок и площадки. Здесь забит расширяющийся крюк. Это одно из сложнейших мест маршрута. Стена выводит под огромную нависающую "балду". Дальнейший путь траверсом вправо 15 м приводит под 30-метровую стену.

На обработку затрачено 8 часов. Настроение испорчено: во время обработки стены улетел единственный в группе фотоаппарат.

23 ИЮЛЯ

Выход в 6-00. Пройден участок Ш-1У / 4055-4625 м/ к 19-00. Протяженность - 570 м по высоте. Забито 9 скальных и 4 ледовых крюка.

Прошли обработанный вчера участок до последней 30-ти метровой стены. Рюкзаки вытягивались. По стене /участок 12-13/ прямо вверх. Характер скал блочный. Скалы разрушены. Опасно. На участке несколько удобных полочек. Нижняя стена пройдена. Далее по снежному ледовому склону 45-50° /участок 13-14/ - и по скальному гребню /участок 14-15 / с попеременной страховкой выходим на верхнюю стену. Вырубаем площадку для палатки.



24 ИЮЛЯ

Выход в 7-00. Пройден участок 1У-У /4625-4925 м/ к 20<sup>00</sup>. Протяженность 300 метров по вертикали. Забито 32 скальных 2 ледовых и 1 шлямбурный крюк.

Путь идет левее характерной горной расщелины, забитой льдом. 40 метров трудных обледенелых скал с малым количеством зацепок /участок 15-16/ и по полке траверс 5 м вправо-вверх с пересечением черной расщелины под гладкую 10-ти метровую плиту с трещиной /участок 16-17/. Дальше по заглаженным скалам - 30 м /участок 17-18/, которые прошли с применением лесенки, выходим на полку. Здесь 2-ой контрольный тур. От площадки путь идет прямо вверх по левой грани, указанной выше характерной расщелины, имеющей вертикальные гладкие стены. Необходима подсадка. Навешивается площадка и бьется шлямбурный крюк. Скалы очень трудные. Протяженность участка 80 м с крутизной 85-90° /участок 18-19/. Тянем рюкзак. Верхняя стена пройдена. По снежно-ледовому склону 35 м /участок 19-20/ выходим на гребень. Движемся по скалам средней трудности /участок 20-21/ и по острому снежному гребню /участок 21-22/ выходим на снежное плато. Разбиваем бивуак.

25 ИЮЛЯ

Выход в 7-00. Пройден участок У- вершина. /4925-5145 м/ к 12-00. Протяженность участка 220 метров по вертикали. Забито 5 ледовых крючьев.

Вначале идем по снежному склону /участок 22-23/, переходящему в крутой - 65° - ледовый /участок 23-24/, который проходим с тщательной крючьевой страховкой / 5 крючьев/ рубим ступени. Далее по снежному склону /участок 24-25/ выходим на предварительное плато. Влево по снежному гребню /участок 25-26/ выходим на вершину Коштан-Тау в 12-00.



В 12<sup>15</sup> начали спуск с вершины по северно-восточному гребню по маршруту 4<sup>а</sup> к.тр. Ночевка перед "птицей".

26 ИЮЛЯ

Выход в 7-00. Спуск на ледник Кундям-Мижирги и далее через разорванный ледник и по ущелью Кундям-Мижирги возвращение в лагерь "Безенги".



## ЗАКЛЮЧЕНИЕ

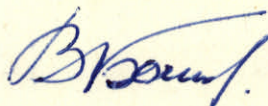
Пройденный группой новый маршрут на Коштан -Тау по стене юго-западного ребра является сложным, комбинированным, большей частью скальным. Маршрут занял на под"еме 60 ходовых часов напряженной работы с применением всего комплекса приемов свободного лазания. Исключительная сложность отдельных мест заставила использовать для их прохождения искусственные точки опоры. Только в двух нависающих местах в связи с отсутствием трещин и зацепов группа вынуждена была использовать шлямбурные крючья. По протяженности и сложности наиболее трудных участков маршрут не уступает южной стене пика Энгельса / маршрут В.Романова/. Маршрут И.А.Галустова на Коштан-Тау по юго-западному ребру, полностью с обходом стены, классифицирован как маршрут 5<sup>б</sup> к.тр.

Тренером команды всего подготовительного периода являлся мастер спорта СССР Ю.В.Казаев, проводивший общефизические тренировки / кроссы, лыжные гонки, слалом/ и отработку технических приемов на скалах Жигулевских гор. Функции тренера в горах, выбор маршрута, организационно-тактический план и отработка техники в период тренировочных восхождений проведены мастером спорта СССР В.С.Бенкиным, который был заявлен в качестве капитана, но не смог участвовать в восхождении по болезни.

Команде не может представить фото отдельных участков и методов их преодоления в связи с потерей фотоаппарата во время обработки верхней части нижней стены ( на участке 11-12 ).

Капитан команды

мастер спорта СССР



В.БОЧКОВ



Т А Б Л И Ц А

ОСНОВНЫХ ХАРАКТЕРИСТИК МАРШРУТА ВОСХОЖДЕНИЯ

Маршрут восхождения - стена Юго - Западного ребра КОШТАН - ТАУ.

Перепад высот маршрута - 1735 метров.

В том числе сложнейших участков - 710 метров.

Крутизна маршрута - 60°

Дата	Пройденные участки	Средняя крутизна уч-ов	Протяженность участка / по длине/	Характеристика участков и условия их прохождения			Время			Забито крючьев			Условия ночевки	Вес дневного рациона		
				По характеру рельефа	По технической трудности /предполаг. кат. тр./	По способу их преодоления и по страховке	По условиям погоды	Время остановки на bivouak	Время выхода	Ходовых часов	Скальных	Ледовых			Шлямбурных	
1	2	3	4	5	6	7	8	9	10	11	12	13	14	15	16	
20 июля	0-1	45°	255м	Снежно-ледовый склон	4	Крючьевая страховка, рубка ступеней	Ясно, во второй половине дня снег, крупа, сильный ветер, гроза		6 <sup>00</sup>			4				
	1-2	70°	75м	Скальная стена	5	Крючьевая страховка, вытягиван. рюкзаков						7				
	2-3	65°	45м	Скальная стена	4	Крючьевая страховка			14 <sup>00</sup>	8	4				На снеж. плече	470г



I	2	3	4	5	6	7	8	9	10	11	12	13	14	15	16
21 ИЮЛЯ	3-4	80°	60м	Скальная стена	6	Крючьева страховка, лесенка, вытяг.рюкзак.	Ясно, во второй половине дня снег, крупа		8 <sup>00</sup>		11				470гр.
	4-5		60м	траверс по стене	5	Крючьева страховка					7				
	5-6	75°	80м	скальная стена	6	Крючьева страховка, лесенка, вытяг.рюкзак.					10				
	6-7	50°	50м	снежно-ледовый склон	4	Крючьева страховка						1			
	7-8	70°	30м	скальная стена	5	Крючьева страховка					4				
	8-9	65°	20м	ледовый кулуар	5	Крючьева страховка, рубка ступеней						2		На гребне под стеной	
	9-10	80°	60м	скальная стена	6	Крючьева страховка, лесенка, вытяг.рюкзак.			21 <sup>00</sup>		13	8			
22 ИЮЛЯ	10-11	75°	80м	скальная стена	6	Крючьева страховка, лесенка	Ясно		8 <sup>00</sup>	8	16			там же	470гр.
	11-12	90-95°	30м	скальная стена	6	Крючьева страховка, лесенка, площадка					12		1		

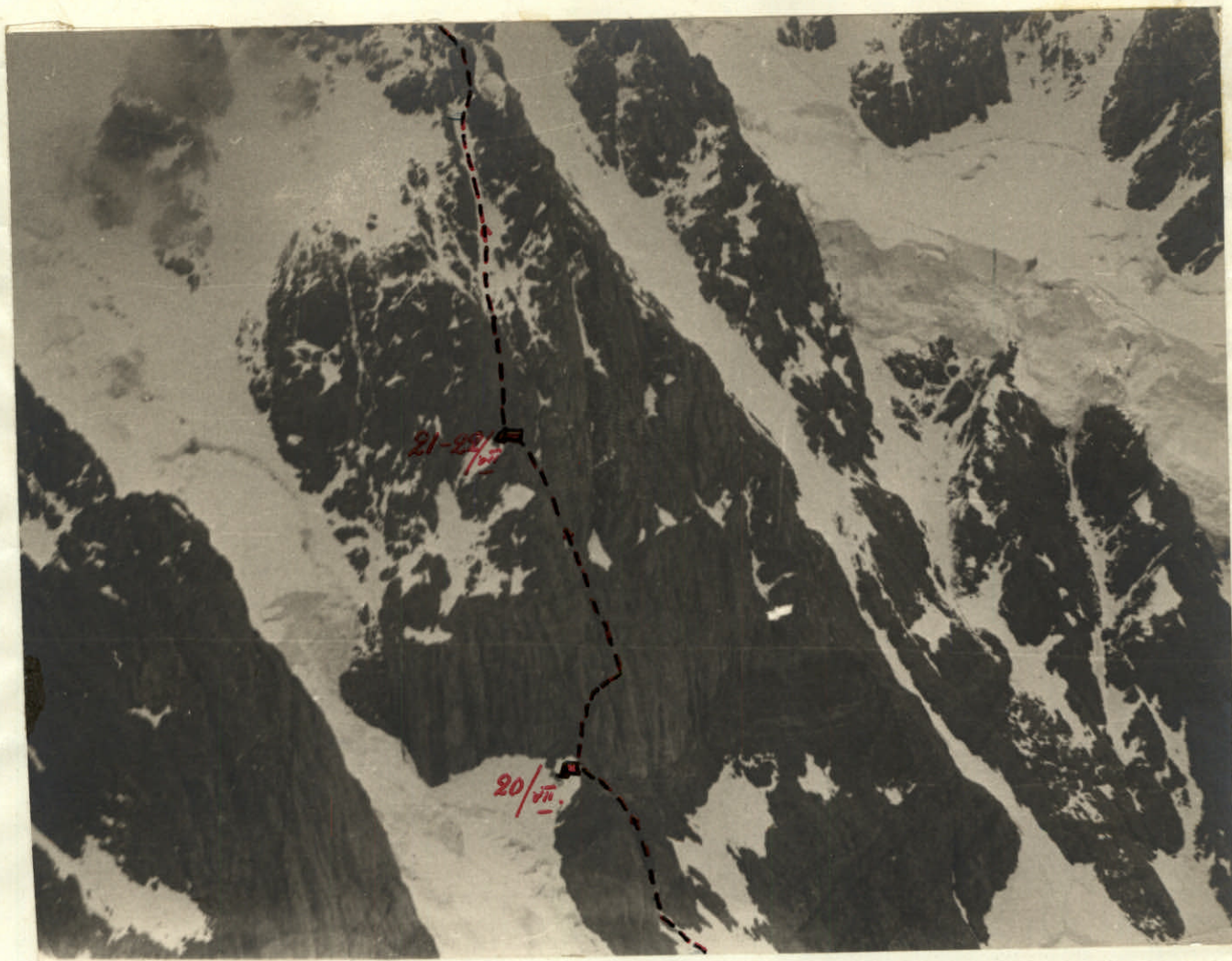


I	2	3	4	5	6	7	8	9	10	11	12	13	14	15	16
23 июля	I2-I3	85°	30м	скальная стена	6	Крючьева страховка	Ясно		6 <sup>00</sup>						
	I3-I4	45°	300м	снежно-ледовый склон	4	Крючьева страховка, рубка ступеней					5				
	I4-I5	55-60°	270м	скальный гребень	4	Крючьева страховка и попеременная через выступы		19 <sup>00</sup>		13	4			на гребне под верхней стеной	470гр
-----															
24 июля	I5-I6	75°	40м	скальная стена	6	Крючьева страховка, лесенка, вытяг.рюкзак.	Ясно		7 <sup>00</sup>		6				
	I6-I7	85°	10м	скальная стена	6	Крючьева страховка, лесенка					4				
	I7-I8	80°	30м	скальная стена	6	Крючьева страховка, лесенка, вытяг.рюкзак.					6				
	I8-I9	85-90°	80м	скальная стена	6	Крючьева страховка, лесенка, площадка, вытяг. рюкзаков.					I4		I		
	I9-20	50°	35м	снежно-ледовый склон	3	Крючьева страховка, рубка ступеней						2			



I	2	3	4	5	6	7	8	9	10	11	12	13/14	15	16	
	20-21	60°	45м	скальный гребень	4	крючьева страховка					2				
	21-22	40°	120м	снежн. гребень	3	одновременно, ледоруб		20 <sup>00</sup>		13			на снежн. плато	470гр.	
25 июля	22-23	40°	70м	снежн. склон	3	одновременно, ледоруб	Ясно		7 <sup>00</sup>						
	23-24	65°	80	ледовый склон	4	крючьева страховка, рубка ступеней							5		
	24-25	40°	70м	снежн. склон	3	одновременно, ледоруб			12 <sup>00</sup> -вершина	5					
						КАПИТАН КОМАНДЫ									
						МАСТЕР СПОРТА СССР	<i>В. Бочков</i>	/В. БОЧКОВ/							





НИЖНЯЯ СТЕНА. уч - ки 1-14.  
(СНЯТО с Ю. гребня а. Крумкол).



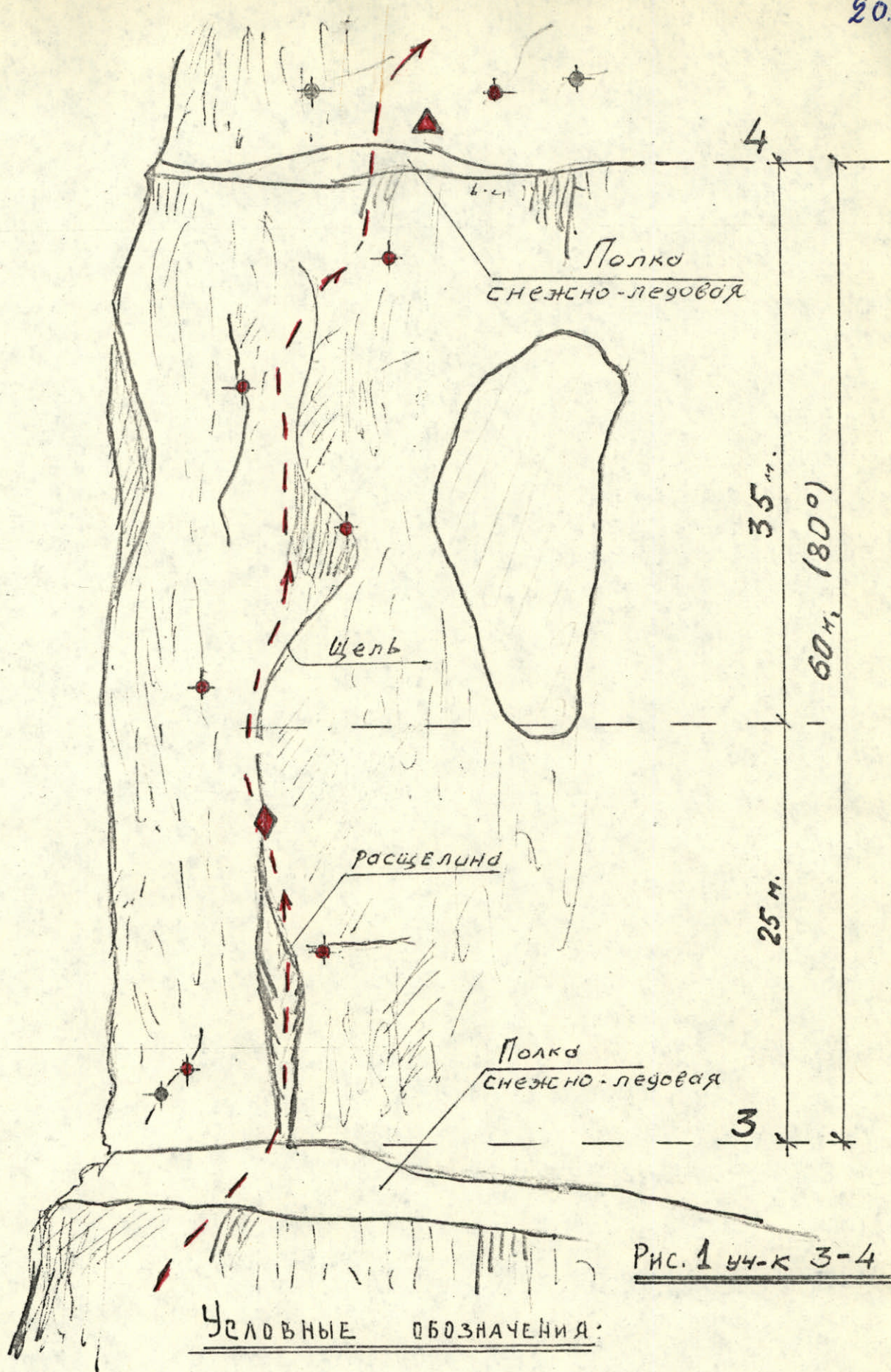


Рис. 1 уч-к 3-4

УСЛОВНЫЕ ОБОЗНАЧЕНИЯ:

- КРЮК СКАЛЬНЫЙ САМОСТРАХОВОЧНЫЙ
- КРЮК СКАЛЬНЫЙ
- ◆ КЛАН ТИТАНОВЫЙ
- ▲ ПУНКТ ВЫТЯЖКИ РЮКЗАКОВ



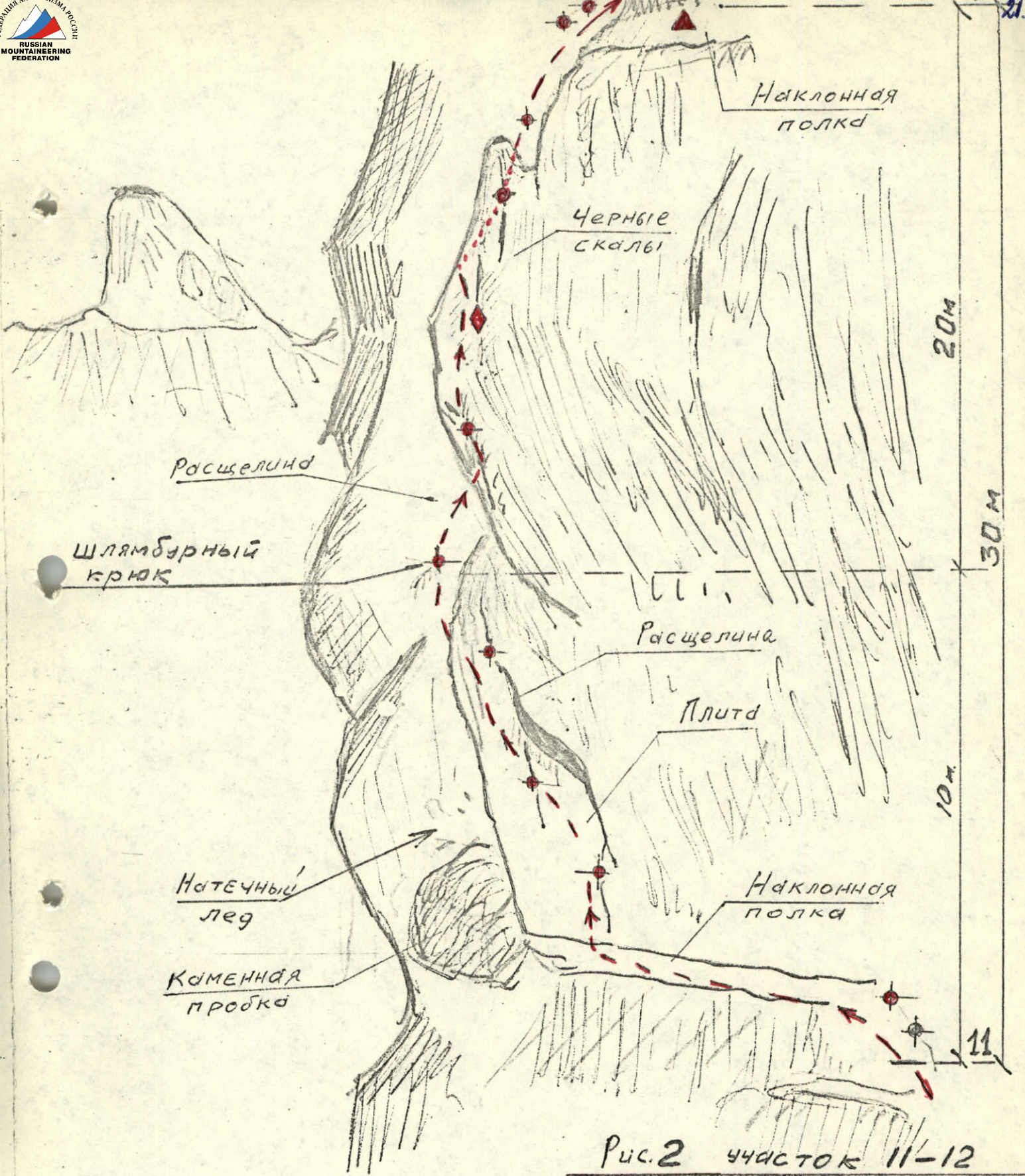


Рис. 2 участок 11-12

УСЛОВНЫЕ ОБОЗНАЧЕНИЯ:

- — — — — видимый участок маршрута
- · · · · — — — — — невидимый
- ⊕ скальный крюк
- ⊕ скальный крюк страховочный
- ◆ клин теневой
- ▲ пункт выдержки рюкзаков



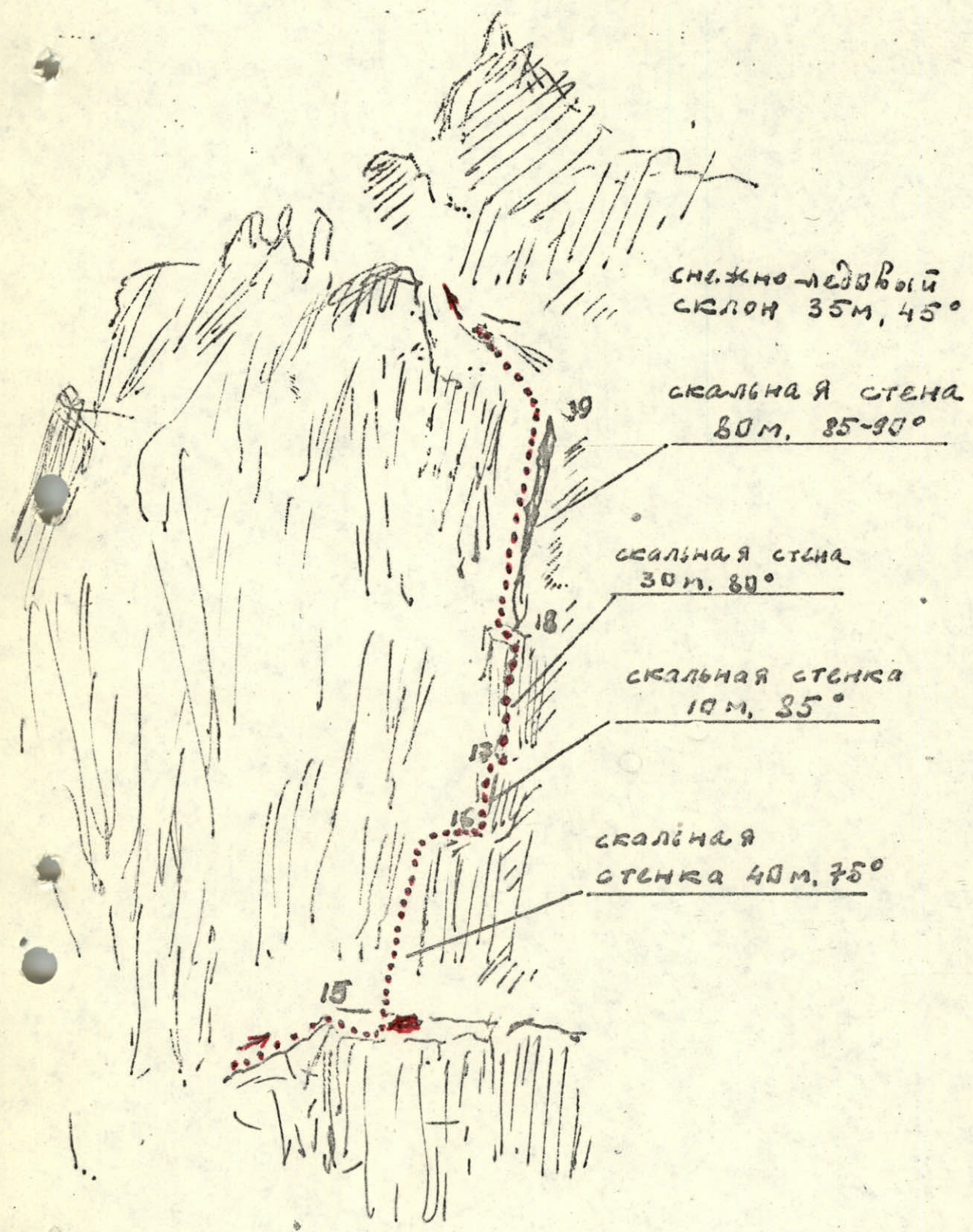


Рис. 3  
Крок прохождения участка  
15-16-17-18-19  
(Верхняя стена)

..... путь прохождения