



Отчёт

**О восхождении команды ЦСКА им Демченко
на вершину Айгюль дю Шардоне (3824 м) по кулуару СЗ стены, 5А к/тр
Савойские Альпы, район Шамони**

Руководитель: А.В. Святицкий

Ст. тренер: Е. В. Кузнецова

Москва

2014 г

Паспорт восхождения

1. Франция. Савойские Альпы, район Шамони. Раздел № 10.3(по КГВМ 2013)
2. Вершина Агюль дю Шардоне (Aiguille du Chardonnet) 3824 м.
по кулуару СЗ стены (J. Aureille, Y. Feutren, 1942)
3. Предлагается –5А кат. сл.,
4. Характер маршрута: комбинированный
5. Перепад высот маршрута: 600м
Протяженность маршрута: 760 м.
Протяженность участков: V кат сл. - 300 м., VI кат сл. 20 м.
- Средняя крутизна:
основной части маршрута - 60 град.; всего маршрута – 50 град.
6. Оставлено (использовано) "крючьев" на маршруте:
всего _0_; в т.ч. шлямбурных _0_-
7. Ходовых часов команды: 10ч20м (без учёта спуска)
8. Руководитель: Восхождение в двойке:
Святицкий А.Н. 1 р.
Прилепская Н.Е. мс
9. Тренер: Кузнецова Е. В.
10. Выход на маршрут с ночёвок на хижине «Альберта»: «09-00», «25», «06», « 2014»
Выход на вершину: « 12-00», «25», «06», « 2014»
Возвращение на ночёвки: « 16-15», «25», «06», « 2014»
Спуск с вершины: по СЗ гр 2Б-3А к/тр
11. Организация: УТС ЦСКА им Демченко (Москва)
12. Ответственный за отчет: Святицкий А.
Электронный адрес: svyatitskiy@gmail.com

Общие сведения о районе восхождения

Вершина Шардоне которую проходило восхождение, находится в районе долины Шамони. Эта долина территориально расположен в системе Савойских Альп на юге Франции. Шамони известно как место с развитой горной инфраструктурой, славными альпинистскими традициями и историей. Высшая точка района Шамони и Савойских Альп – Монблан 4808 м., которая является самой высокой вершиной Альп.

Восхождение на вершину Ле Тур, проходило в рамках УТС ЦСКА им Демченко (Москва) в июне-начале июля 2014 года. Базовый лагерь УТС находился в кемпинге посёлка Монро (Montroc). Поселок является самым высоким после Ле Тура (тот немного выше, но находится в стороне от основной дороги к перевалу от Шамони в соседнюю долину) и замыкающим поселением долины Шамони. Высота над уровнем моря 1300-1400м

Большинство маршрутов интересных в плане альпинизма находятся в хребте Монблана. Поскольку высота вершин в районе 3500-4000, то присутствуют практически все формы рельефа – скалы, лёд, снег и пр. Достаточно много комбинированных маршрутов. В районе огромное разнообразие скальных, ледово-снежных, комбинированных маршрутов от 1Б до 6А категории трудности.

Непосредственный выход на маршрут осуществлялся из хижины (приюта) «Альберта 1». Приют находится в низовьях ледника дю Тур на высоте 2702 м. Маршрут по кулуару СЗ стены на вершину Айгюль дю Шардоне прошли J. Aureille, Y. Feutren в 1942 году

Некоторые GPS координаты по маршруту:

Хижина «Альберт 1»: 45°59'48.36"C 6°59'11.66"B

Вершина 45°58'7.85"C 7° 0'3.85"B

Фотопанорама района.

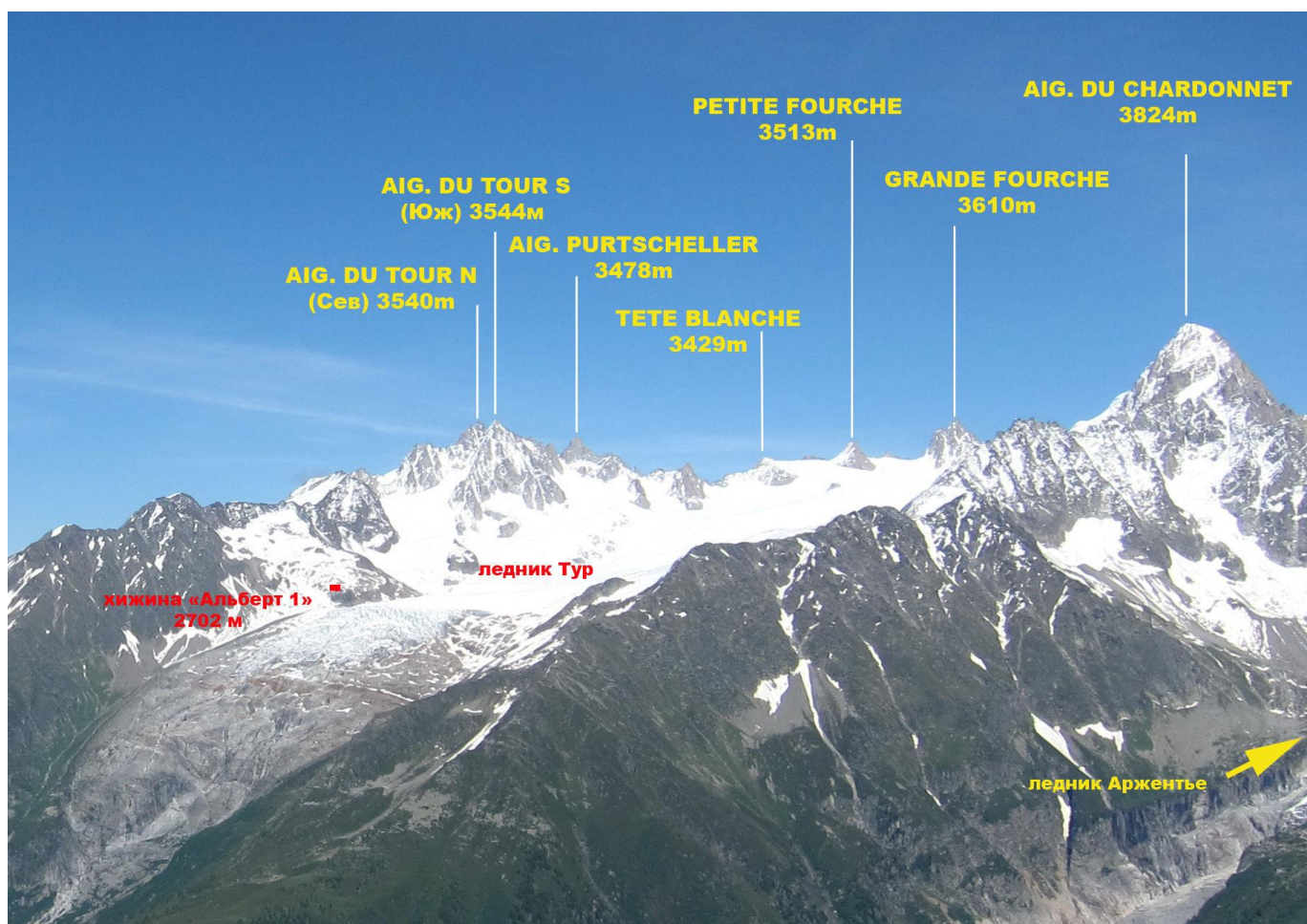
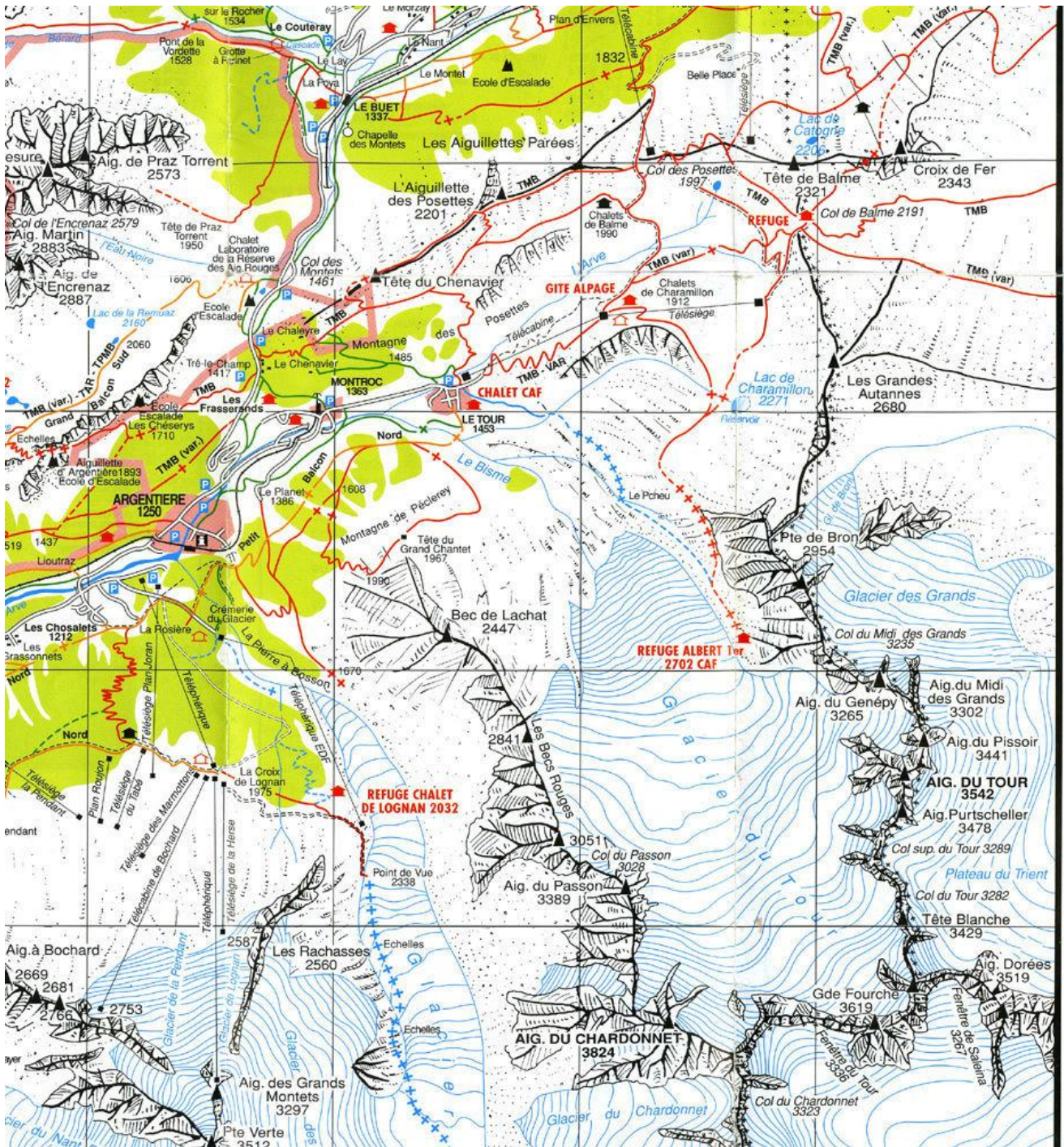


Фото района ледника Тур. Снимок сделан от Белого озера 03.07.2014

Картосхема района



Подход к хижине «Альберта 1»

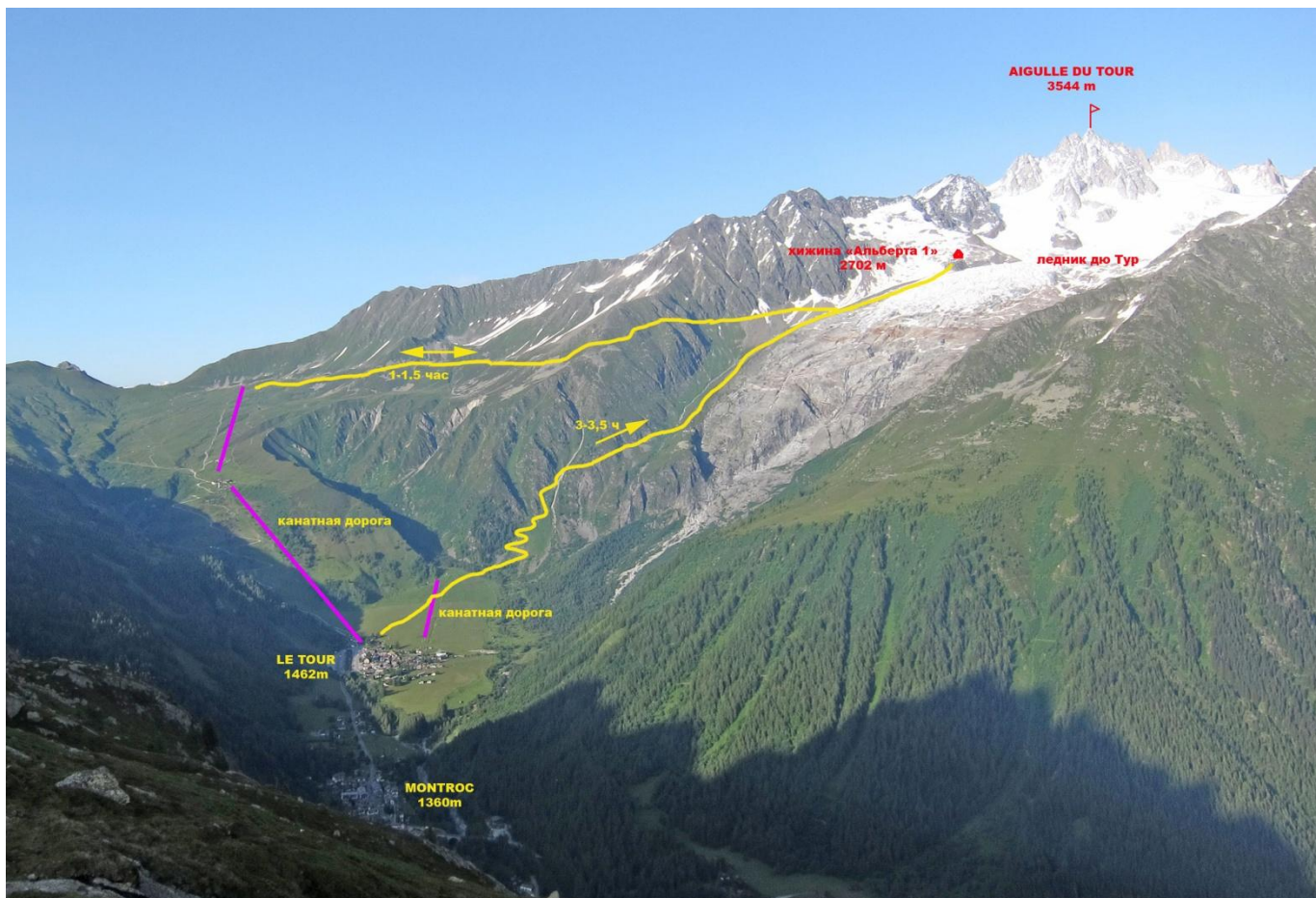
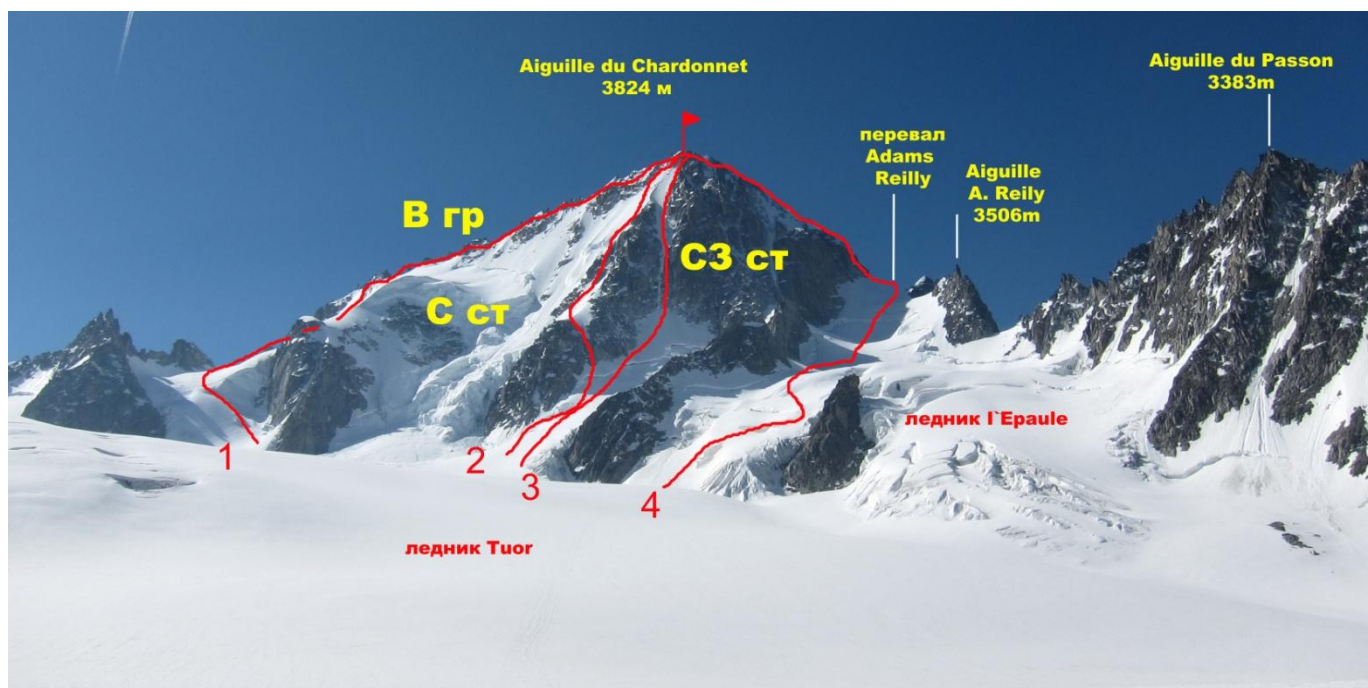


Схема подхода из посёлка Ле Тур к хижине «Альберта 1»

Практически все восхождения в районе ледника дю Тур начинаются от хижины «Альберта 1». Подход можно осуществлять двумя путями:

1. От деревни Ле Тур подняться на двух очередях канатной дороги до начала тропы на хижину. Далее вправо по тропе с достаточно плавным набором высоты, следуя указателям подойти к хижине. Время в пути от канатной дороги 1-1,5 часа.
2. От окраины деревни Ле Тур пересечь большое поле с маленькой канатной дорогой в сторону ледника дю Тур. От края поля тропа серпантинами начнётся подниматься вверх по левой стороне от бараньих лбов и сбросов ледника. На скальных участках тропы присутствует маркировка красной краской. В середине подъема находится вертолётная площадка, где можно отдохнуть. От неё начинается путь по моренной части тропы. Общее время подъёма от деревни до хижины «Альберта 1» - 3-3,5 часа.

Общая фото вершины.



1. маршрут по В гр 3Б к/тр (AD) P.Sisley, M. & J. Crettez, 1899
2. маршрут по С ст и кф Мигот (Migot), 4Б к/тр (D) A.Migot, C Devouassoux, 1929
3. маршрут команды
4. маршрут по СЗ гребню, классический маршрут, 2Б-3А к/тр (PD+), P. Thomas, J. Imboden, J-M Lochmatter, 1879

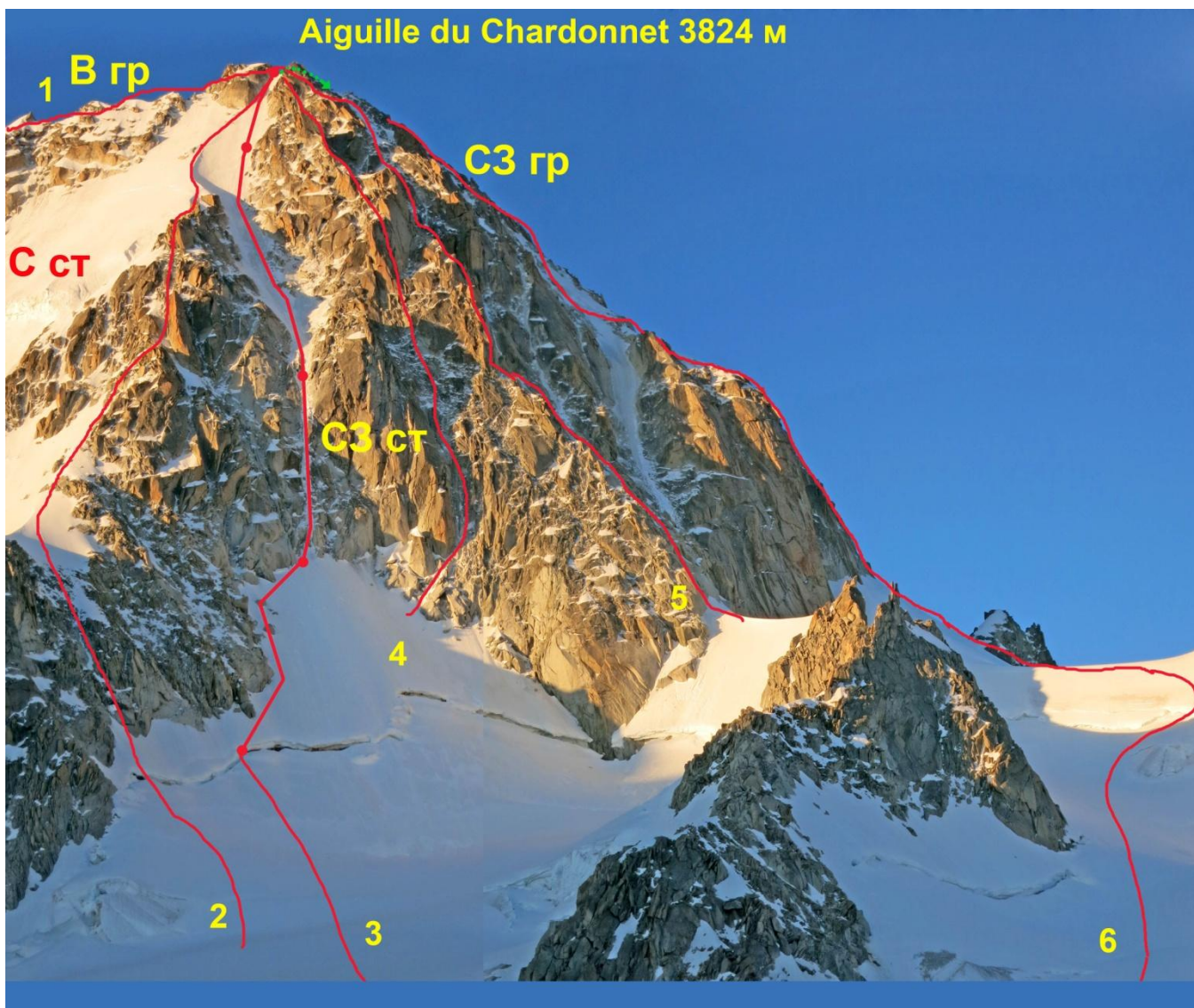


Фото вершины Айгюль дю Шардоне (Aiguille du Chardonnet). Июнь 2014

Обозначения на фото:

1. маршрут по В гр 3Б к/тр (AD) P.Sisley, M. & J. Crettez, 1899
2. маршрут по С ст и кф Миго (Migot), 4Б к/тр (D) A.Migot, C Devouassoux, 1929
3. маршрут команды
4. маршрут по кф С3 стены (D) P.& P. Gabarrou, 1977
5. маршрут по С3 кф и правому кулуару С3 ст (маршрут Escarra) (D+), J.Escarra, 1929
6. по С3 гребню, классический маршрут, 2Б-3А к/тр (PD+), P. Thomas, J. Imboden, J-M Lochmatter, 1879

Фото профиля маршрута



Фото профиля маршрута. Снято с в. Пти Форш 28 июня 2014.

Техническая фотография маршрута



Техническая фотография маршрута. Фото 27.06.2014.

Описание сложности участков маршрута

№ участка	Протяженность	Крутизна	Характер рельефа	Категория сложности	Кол-во крючьев
R0-R1	200	15-30 град	Снег фирн лед	II	0
R1-R2	140	50 град	Снежно-ледовый склон	III	8
R2-R3	120	67 град	Снег-лёд	VI	38
R3-R4	200	55 гр	Лёд	V	45
R4-R5	100	50 гр	Снег-лёд	V	22

Схема маршрута в символах UIAA

№ участка	Использовано точек страховки (в т.ч. для организации верхней станции участка) / ИТО			Схема маршрута в символах UIAA	Сложность участка UIAA	Длина участка, м	Крутизна участка, град.
	Закладных элементов, «френдов»	Шлямбурные крючья	Ледовых крючьев				
5	2	-	20		V	100	50
4	5	-	40		V	200	55
3	7	1	30		VI	120	67
2*	7	-	1		III	140	50
1	-	-	-		II	200	15 - 30

* Небольшое количество точек страховки на участке R1-R2 объясняется отсутствием льда, участок был покрыт фирном, до льда в большинстве случаев докопаться не получилось.

Краткое описание прохождения маршрута по участкам.

R0-R1 Подход с ледника du Tour в обход нижней части ребра Migot с правой стороны. Подниматься вверх по склону к очевидному вертикальному кулуару. Пересечь бергшруд по снежному мосту (3ч).

R1-R2. От бергшрунда до низа кулуара. Л-с склон. Средняя крутизна склона 50 градусов. Протяженность 140м. Возможна страховка на скалах по левой стороне (френды, закладки, петли) и на ледобурах в верхней части. 2:25

R2-R3. Узкий кулуар с натечным льдом поверх снега и скал. Средняя крутизна кулуара 67 градусов, короткие вертикальные участки в нижней части. Лед в нижней части тонкий, нестабильный. Страховка в основном на скалах по краям кулуара (френды, закладки, петли). В верхней части страховка в основном на ледобурах. Протяженность 120м. 3:45

R3-R4. Крутой ледовый склон вверх от кулуара. Средняя крутизна склона 55 градусов. Страховка на ледобурах. Станции возможны на льду и скалах по центру и по правой стороне склона. Протяженность 200м. 3:10

R4-R5. Движение вверх в обход вершинной башни справа. Ледовый склон переходящий в ледово-снежный, средняя крутизна 50 градусов. Страховка на ледобурах. Протяженность 100м. 1:00

Спуск с маршрута

по СЗ гребню (классический спусковой маршрут). От вершины спускаться на запад по узкому гребню около 40-50м на снежную перемычку с широким снежным кулуаром по правой стороне. Спускаться по этому снежному кулуару держась правой стороны (опасный склон, внизу скалы). Не уходить в широкий кулуар налево, он ведет на сторону ледника Argentière. Через 70-120м на высоте около 3700м уйти правее через невыраженную перемычку. Спускаться по крутому склону около 100м, возможен дюльфер со стационарных петель (GPS UTM 32 T 344989 5092527). Дюльфер по отвесным скалам со стационарных петель (GPS UTM 32 T 344935 5092556) на снежное седло Col Supérieur Adams Reilly. Спуск по крутому снежному склону до широкого бергшрунда на ледник l'Épaule. Далее спускаться, держась правой стороны, в обход скального острова до ледника du Tour (4ч).

Рекомендации по маршруту

Маршрут в целом можно оценить как достаточно безопасный. Ключевые опасные моменты на маршруте – это падение льда и снежной крошки во второй половине дня и передвижение по леднику на подходе, местами закрытому (трещины!), большая территория ледника, где можно заблудиться в случае плохой видимости (рекомендуется брать gps или компас). Бергшруд под СЗ стеной может быть в плохом состоянии. Маршрут рекомендуется ходить в холодное время года с зимы до начала лета.

Фотоиллюстрация отчета



Участок R1-R2



Участок R1-R2 верхняя часть участка



Участок R2-R3 (начало ключевого участка)



Участок R3-R4



Участок R3-R4



Участок R4-R5



На вершине