

ПАСПОРТ ВОСХОЖДЕНИЯ

1. Класс восхождения - скальный.
2. Район восхождения - Памиро-Алай, Гиссарский хребет, р-он Ягноб-ской стены.
3. Вершина, её высота и маршрут восхождения - Замин-Карор Западное плечо, 3910 м, по центру С-З стены.
4. Предполагаемая категория трудности - 4 "А".
5. Перепад высот (от основания стены) - 1100 м.
6. Средняя крутизна - 60°.
7. Общая протяжённость маршрута - 1600 м.
8. Протяжённость участков - 1. к.тр. - 230 м; 2. к.тр. - 100 м; 3. к.тр. - 580 м; 4. к.тр. - 420 м; 5. к.тр. - 140 м.
9. Забито крючьев:

	для страховки	для создания ИТО
скальных	67	3
ледовых	-	-
шлямбурных	-	-
стопперы	-	-
	4	4

10. Количество ходовых часов - 13.

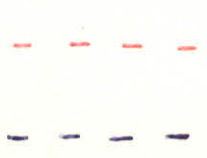
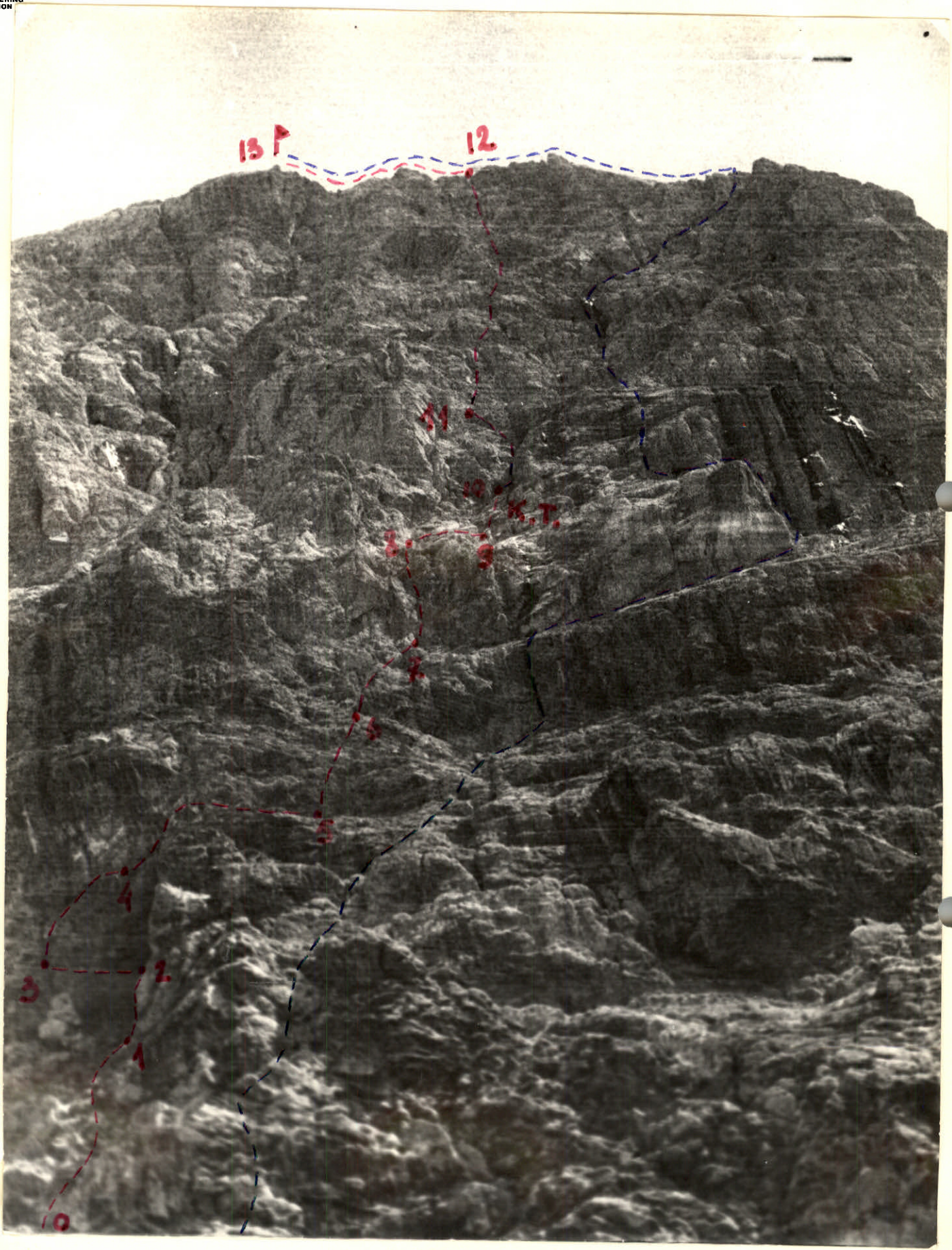
11. Количество ночёвок - нет.

Состав группы

1. Вирченко Ю.П. - руководитель - II разряд.
2. Лебедев А.Б. - II разряд
3. Швед А.Б. - II разряд
4. Фёдоров А.Г. - II разряд
5. Лейбфрейд М.А. - II разряд.

12. Тренер команды: Поберезовский В.И.

13. Дата выхода на маршрут - 12 августа 1980г., дата возвращения - 12 августа 1980г.



МАРШРУТ Восхождения

МАРШРУТ по С.-З. стене через пещеру 4Б к.тр.

Краткое описание подхода к маршруту.

Массив Замин-Карор (Ягнобская стена) расположен в отроге Гиссарского хребта, находящегося восточнее пер. Анзоб. Массив соединён с основным водоразделом Гиссарского гребня высоким гребнем, в котором находится пик Хосилот (4626 м). К северу от Ягнобской стены расположены отдельные вершины, достигающие 4000 м. Вдоль всего северного подножья Ягнобской стены неширокой полосой расположен ледник. С запада массив ограничен долиной р. Пиндор, а с востока долиной р. Тагрич, впадающих в р. Ягноб. Подход под Ягнобскую стену осуществляется сначала по дороге от устья р. Ягноб до кишлака Верхний Маргиб, расположенного в устье р. Пиндор; затем по тропе, начинающейся в 200 м выше кишлака. Тропа поднимается на плато под северо-западные стены Замин-Карор. Подъём по тропе занимает I час. На плато у ручья удобное место для базового лагеря. Базовый лагерь находится на отметке 2694 м. К юго-востоку от базового лагеря возвышается северо-западная стена в. Замин-Карор Западное плечо. На этой стене сильно разрушенной в верхней части можно выделить два довольно выраженных ребра спускающихся с гребня до основания стены. Маршрут начинается слева от отдельно стоящего выступа (пальца) выделяющегося в нижней части левого ребра в 100 м выше основания стены. Подход под маршрут осуществляется сначала по тропе вдоль левого (орографически) берега ручья в направлении пер. Центральный, затем от тропы направо вверх по осыпям к снежному языку, находящемуся у основания стены под пальцем. Подход занимает I час.

Т а б л и ц а

основных характеристик маршрута восхождения

Дата	Характер участка					Количество забитых крючьев				
	обозначение	средняя крутизна	протяжённость	характер рельефа	трудность	состояние	условия погоды	скальных	ледовых / шлямб.	столперы
	0,1	50°	200 м	ребро	3	разруш.	отл.	однов	ременное	женце
	1,2	70°	50 м	камни	4	монолит	отл.	4, I	-	-
	2,3	тр.	40 м	щель	5	монолит	отл.	6	-	2
	3,4	45°	50 м	ребро	3	разруш.	отл.	2	выступы	-
	4,5	тр.	120 м	полка	1	разруш.	отл.	-	выступы	-
	5,6	40°	140 м	стенка	3,1	разруш.	отл.	2	выступы	-
	6,7	60°	80 м	стенка	4	монолит	отл.	8	-	-
12.08.80	7,8	80°	60 м	камни, щель	5	монолит	отл.	10	-	2, IV
	8,9	тр.	40 м	полка	1,4	монолит	отл.	6	выступы	-
	9,10	70°	40 м	жёлоб	5	монолит	отл.	6	-	-
	10,11	70°	80 м	камни	4	монолит	отл.	5	выступы	-
	11,12	70°	450 м	стенки, полки	4,3	разруш.	отл.	18, II	выступы	-
	12,13	тр.	100 м	гребень	2	монолит	отл.	-	выступы	-

Пояснение к таблице

После предварительного наблюдения за стеной был намечен объективно безопасный вариант маршрута по С.-З. стене в.Замин-Карор Западное плечо. Маршрут проходит от снежного языка, находящегося у основания стены слева от скального откола (пальца), в направлении ярко выраженного жёлоба в центре стены по левую сторону от пещеры и по правую сторону от образованного рыжими скалами скального ребра. Далее маршрут пролегает по жёлобу и выходит к разрушенной верхней части С.-З. стены, двигаясь по которой наиболее логичным путём выход на гребень.

12. августа 1980г. в 6.00 из базового лагеря, расположенного на плато перед массивом Замин-Карор, группа вышла на маршрут. Преодолев осыпь, группа подошла под основание С.-З. стены в.Замин-Карор Западное плечо к снежному языку слева от пальца.

Движение по маршруту осуществлялось следующим образом:

Участок 01: От снежного языка вверх по разрушенным скалам средней трудности выход под палец и обходя его слева по простым скалам подход к широкой вертикальной щели переходящей в верхней части в камин (0,5 часа). Длина участка 200 м. Средняя крутизна -50° .

Участок 12. Вверх по вертикальной щели, а затем по камину, пересекаемому двумя полками. Камин оканчивается большой нишей, в которой удобное место для страховки. Лазание выше средней трудности (5 ск. крючьев). Общая длина участка 50 м. Средняя крутизна 70° . На преодоление этого участка группа потратила 1 час.

Участок 23. Из ниши влево по горизонтальной щели, местами переходящей в узкую полку, траверс 40 м до конца щели (1 час). Лазание трудное (6 ск. крючьев, 2 стоппера).

Первый идёт без рюкзака.

Участок 34. От конца щели вправо-вверх по разрушенным скалам 50 м на горизонтальную полку (0,5 часа). Лазание средней трудности. Страховка через выступы и крючьявая (2 ск. крюка). Средняя крутизна 45° .

Участок 45. По горизонтальной полке траверс вправо 120 м до места с хорошо заметным уменьшением крутизны склона. Скалы в этом месте светло-серые с рыжим оттенком (15 мин.). Движение одновременное. Страховка через выступы.

Участок 56. Влево-вверх 60 м на следующую полку по скалам средней трудности. Крутизна 45° . Страховка крючьявая и через выступы (2 ск. крюка). По наклонной полке (крутизна 25° - 30°) траверс влево 80 м до наклонной щели, уходящей вправо-вверх. Движение одновременное (0,5 часа).

Участок 67. По щели вправо-вверх 80 м по скалам выше средней трудности под основание небольшого 4-х метрового камин (1 час.). Страховка крючьявая и через выступы (8 ск. крючьев. Крючья забиваются плохо). Средняя крутизна 60° .

Участок 78. Ключевой участок. По вертикальному камину 4 м, а затем по вертикальной щели, в которую переходит камин, выход на широкую рыжую полку (1,5 часа). Лазание трудное. Скалы 5-ой категории. Ноги во время лазания работают в основном на трении. Применяются ИТО. Страховка крючьявая и с помощью стопперов (10 ск. крючьев, 6 стопперов). Первый идёт без рюкзака. Длина участка 60 м. Средняя крутизна 80° .

Участок 89. По наклонной рыжей полке траверс вправо 40 м к ярко выраженному жёлобу с сильно заглаженными скалами. В конце полки над ней имеется нависание, которое сильно затрудняет движение из-за очень узкого прохода. В этом месте первый идёт без рюкзака. (1 час.). Страховка крючьявая и через выступы (6 ск. крючьев).

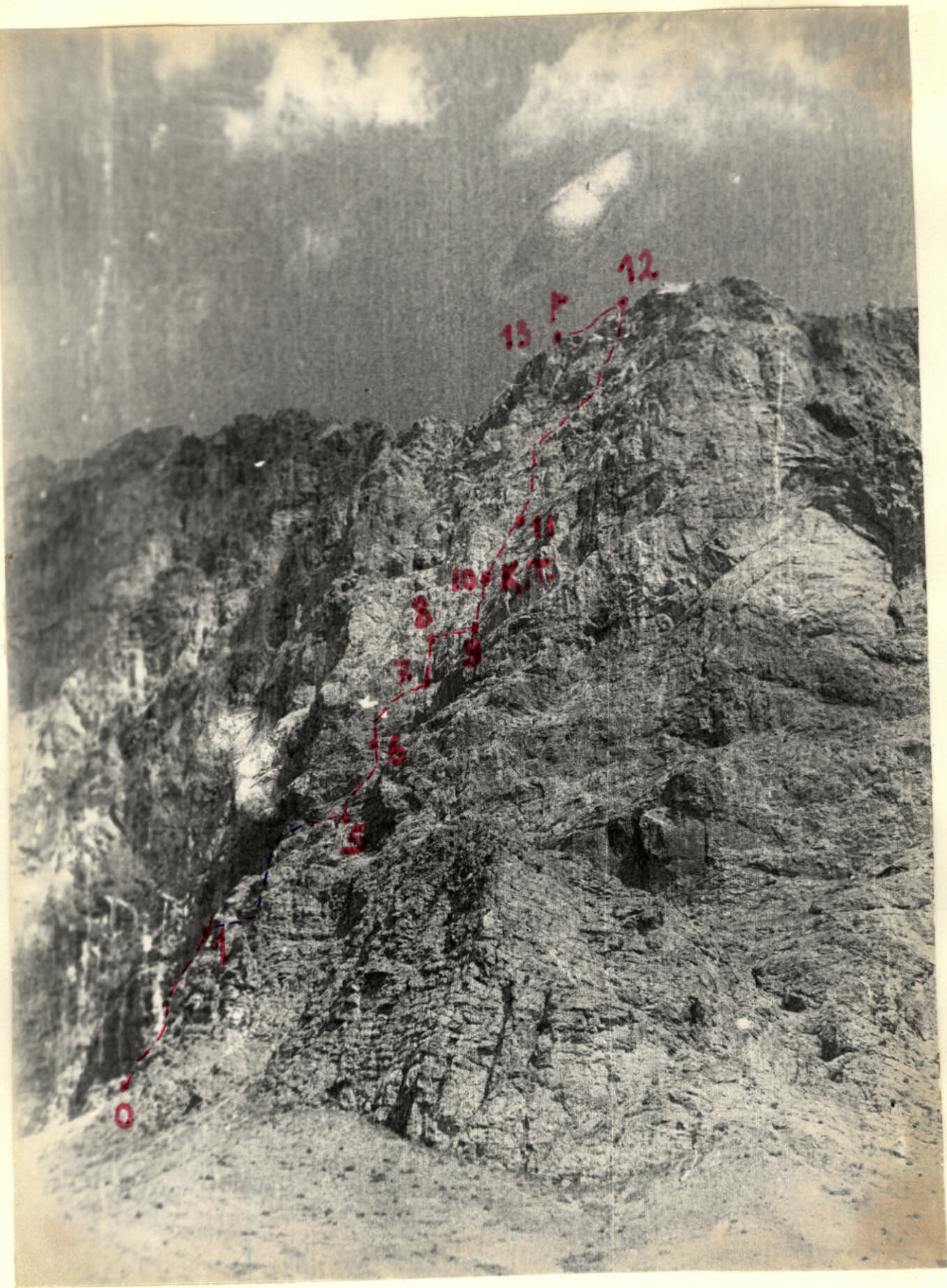
Участок 9,10. По жёлобу вверх 40 м до осыпной полки (1,5 часа). Лазание трудное, зацепы очень заглаженные. Первый идёт без рюкзака. Страховка крючьева, крючья забиваются плохо (6 ск. крючьев). Средняя крутизна 70° . По осыпной полке траверсом вправо подход к небольшой пещере с отверстием в потолке. В пещере контрольный тур. Правее пещеры небольшая стенка крутизной 60° с мелкими зацепами, ведущая на следующую полку. Однако более простой выход на полку через отверстие в потолке пещеры.

Участок 10, 11. Через пещеру выход на полку, в глубине которой камин. По камину 40 м вверх, затем по скалам средней трудности влево-вверх 40 м на небольшую полку (1 час.). Страховка крючьева и через выступы (5 ск. крючьев). Средняя крутизна 70° .

Участок 11, 12. Далее путь к гребню представляет собой чередование коротких стенок (5-10 м) с короткими полками или небольшими площадками. Какие-либо заметные ориентиры отсутствуют. По наиболее логичному пути двигаясь в основном прямо вверх выход на гребень. Лазание выше средней трудности. Перед самым гребнем 40 м сложного лазания (2 часа). Страховка крючьева и через выступы (примерно 20 ск. крючьев). Общая длина 400 м - 450 м. Средняя крутизна 70° .

Участок 12, 13. Траверс влево по гребню к вершине по простым скалам. Движение одновременное. Страховка через выступы. Длина участка 100 м (15 мин).

Спуск на юг простой и проходит по плитам и осыпным склонам по маршруту не выше 2-й категории трудности.



Профиль МАРШРУТА

- видимые участки маршрута
--- невидимые участки маршрута

ЗАКЛЮЧЕНИЕ О МАРШРУТЕ И РЕКОМЕНДАЦИИ

Пройденный маршрут технически сложен. Он характеризуется большим объёмом скальной работы (в том числе на скалах 4,5 к.тр.) по сравнению с маршрутами 4 "А" к.тр. на Кавказе. При прохождении маршрута от восходителей требуется достаточно высокий уровень технической скалолазной и психологической подготовки. Маршрут чисто скальный — полностью отсутствуют лёд, снег, практически отсутствует вода. В целом климатические условия восхождений в районе следует считать благоприятными. Это позволяет брать на маршрут минимум бивачного снаряжения. Вес рюкзаков участников восхождения был не более 6 кг.

Рельеф скал на маршруте очень разнообразен. Скалы сложены мраморизированными известняками, местами сильно заглажены. На некоторых участках забивка крючьев очень затруднена. Маршрут пройден в основном свободным лазанием (в галошах). На участках 23; 78; 89; 9, 10 первый в группе шёл без рюкзака. На участке 78 применялись лесенки.

Спортивная квалификация. (Все участники имели спортивные разряды по скалолазанию) и схоженность группы позволили пройти этот маршрут в хорошем темпе и надёжно справиться с техническими трудностями. Участниками группы в данном составе перед этим были пройдены следующие маршруты:

1. Чегет-Кара по С.-З. ребру 3Б к.тр.
2. Чегет-Кара по С.-З. контрфорсу 4"А" к.тр.
3. Тр.МНР с Ю.-З. на С.-В. 3"Б" к.тр.
4. МНР Ю.-З. по Ю.ребру 4"А" к.тр.
5. п.Владивосток по 3 гребню 3"Б" к.тр.
6. п. Владивосток по С.-В. гребню 3"Б" к.тр.
7. Замин-Карор Западное плечо по С.-З. стене через пещеру 4"Б" к.тр.



Уч. 2,3



НАЧАЛО МАРШРУТА



Общий вид в. Замин-Карор 3. плечо