



ОТЧЕТ

о первопрохождении маршрута

на вершину Бегемот

1600 м

Республика Алтай, район водопада Ширлак

маршрут "Подкустовный выползень"

по южной стене

предлагается 5Б категории сложности (ск.)

21 апреля 2024 года

Участники:

Темерев Иван Михайлович, МС

Хасанов Наиль Альбертович, 2

I. ПАСПОРТ ВОСХОЖДЕНИЯ

№№ п.п.	1. Общая информация	
1.1	ФИО, спортивный разряд руководителя	Темерев Иван Михайлович, МС
1.2	ФИО, спортивный разряд участников	Хасанов Наиль Альбертович, 2
1.3	ФИО тренера	Темерев Иван Михайлович, МС
1.4	Организация	МРОО Томская федерация альпинизма
2. Характеристика объекта восхождения		
2.1	Район	Онгудайский район Республики Алтай. Водораздел реки Чуя
2.2	Хребет	Айгулакский хребет
2.3	Номер раздела по классификационной таблице 2020 года	1.5 АЛТАЙ
2.4	Наименование и высота вершины	Бегемот, 1600м
2.5	Географические координаты вершины (широта/долгота), координаты GPS	50.351942, 87.220562
3. Характеристика маршрута		
3.1	Название маршрута	"Подкустовый выползень"
3.2	Предлагаемая категория сложности	5Б
3.3	Степень освоенности маршрута	Первопрохождение
3.4	Характер рельефа маршрута	Скальный
3.5	Перепад высот маршрута (указываются данные по GPS)	400м (250м стенная часть)
3.6	Протяженность маршрута (указывается в м)	605м (294м стенная часть)

3.7	Технические элементы маршрута (указывается суммарная протяженность участков различной категории сложности с указанием характера рельефа (ледово-снежный, скальный)	<p>Весь рельеф скальный</p> <p>I кат.сл. – 342 м II кат.сл. – 0 м III кат. сл. – 20 м IV кат. сл. – 25 м V кат. сл. – 93 м VI кат. сл. – 108 м</p> <p>Из них ИТО 86 м A1 – 2 м A2 – 12 м A3 – 54 м A1e – 2 м A2e – 16 м</p>
3.8	Спуск с вершины	<p>По пути подъема с веревкой 70м - 4,5 участка. Можно с 50м, но 8 участков. Все станции со шлямбуром.</p> <p>Либо пешком на запад, один дюльфер с гребня на склон, пешком в ручей и потом 1 дюльфер вдоль водопада. Идет работа по оборудованию последнего участка скобами.</p>
3.9	Дополнительные характеристики маршрута	Спасибо за точки страховки МРОО ТФА.
3.10	Использованное снаряжение	Скальные якоря 10 шт, 2 комплекта френдов до 2-х 4-ок BD и 1-ой 5-ки BD, комплект закладок, 12 оттяжек, крюконоги, скайхуки Talon.
4. Характеристика действий команды		
4.1	Время движения (ходовых часов команды)	12,5 (работа лидера 5,75)
4.2	Ночевки	На поляне около реки Чуя
4.3	Выход на маршрут	<p>20.04.2024 в 12:40-19:00</p> <p>21.04.2024 11:00-17:20</p>
4.4	Выход на вершину	21.04.2024 в 18:00
4.5	Возвращение в базовый лагерь	20:00
5. Ответственный за отчет		
5.1	ФИО, e-mail	Темерев И.М., ivantem-79@yandex.ru , +79138480559

II. ОПИСАНИЕ ВОСХОЖДЕНИЯ

1. Характеристика объекта восхождения

1.1. Общее фото вершины

Фото №1





1.2. Фото профиля маршрута

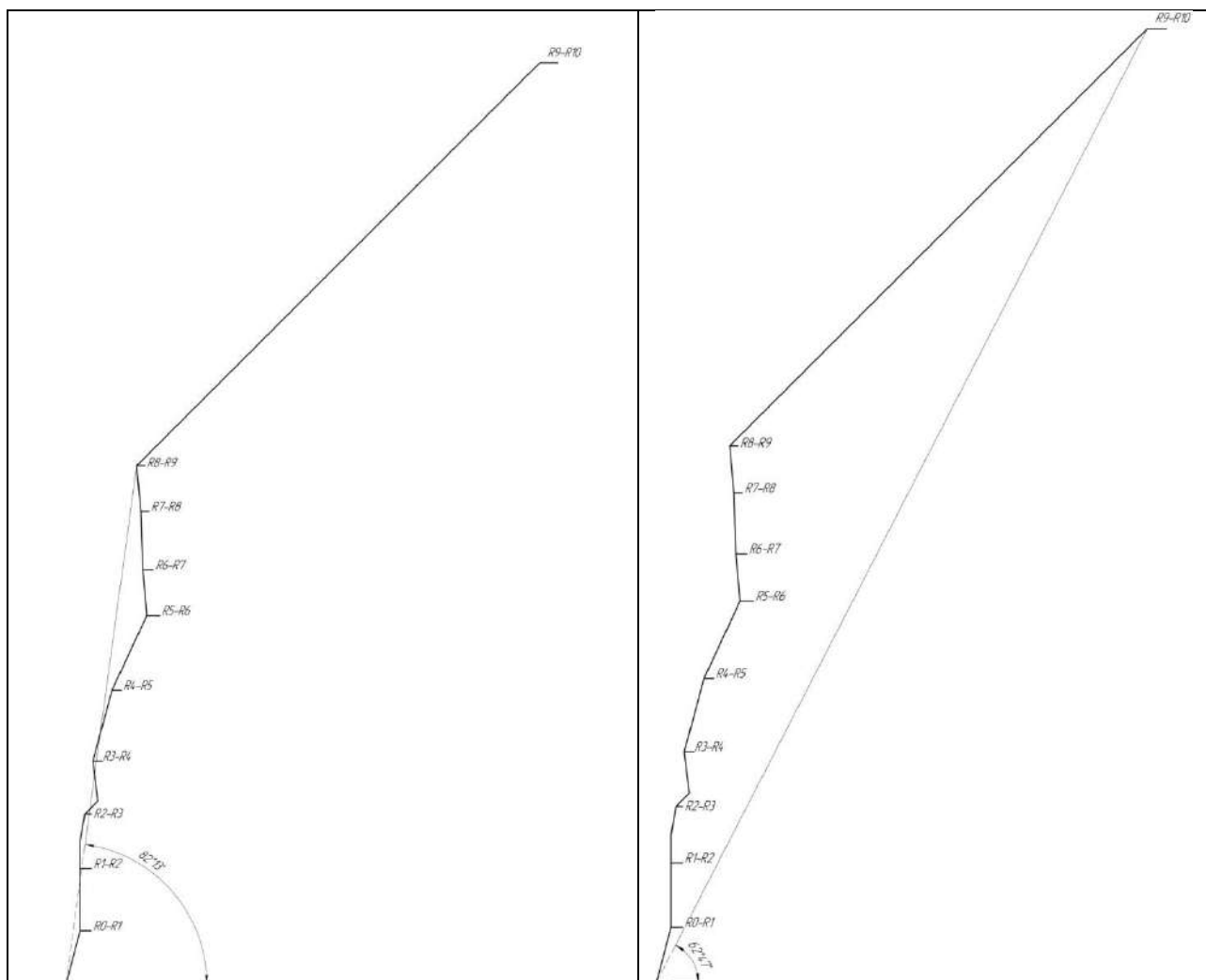
Фото №3



Фото №4



1.3. Рисованный профиль маршрута



1.4. Картосхема объекта восхождения.

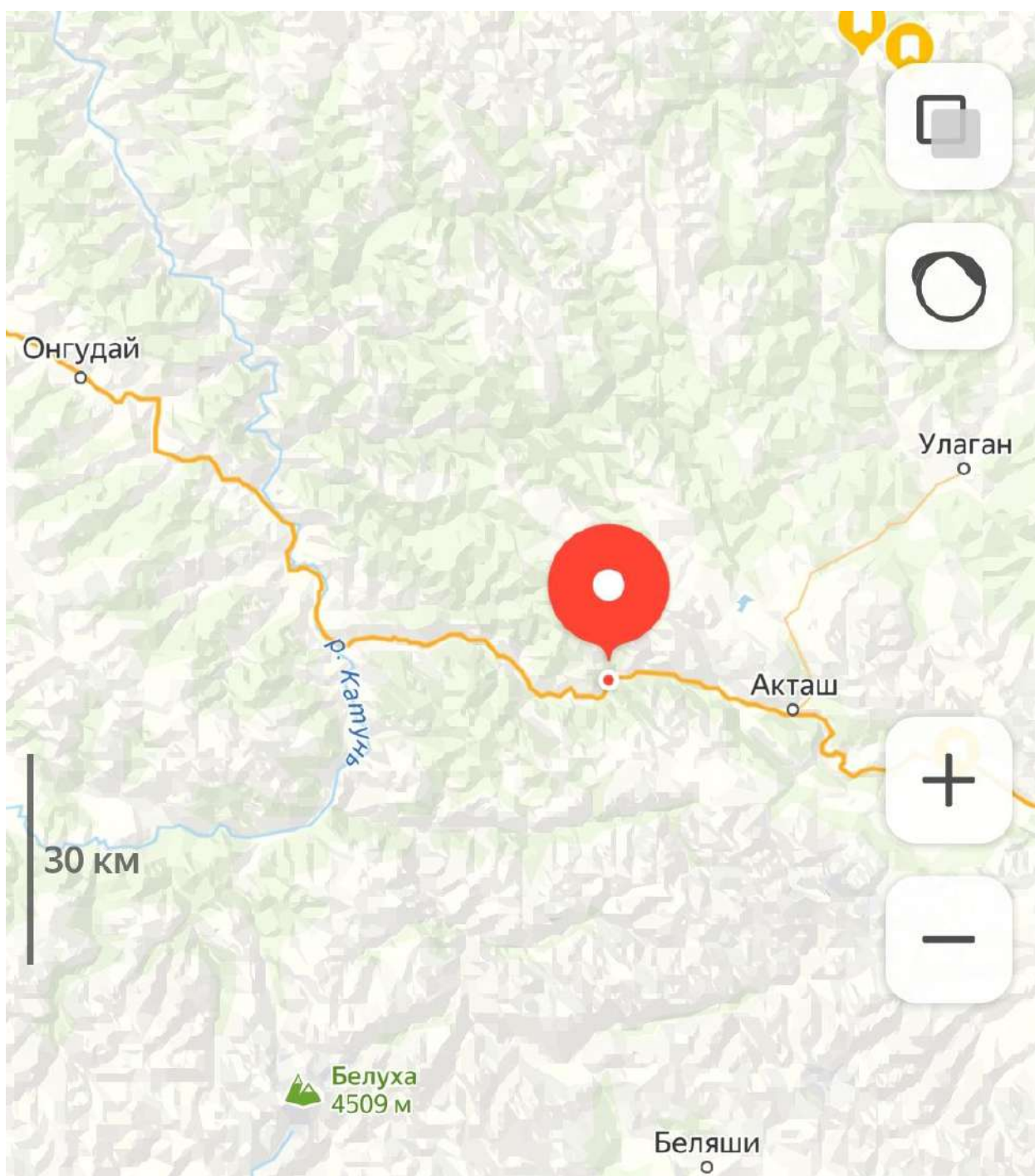
Объект восхождения находится в 410 км от Бийска (6 часов на машине) и в 326 км от Горно-Алтайска (4 часа на машине). Ближайший населенный пункт поселок Чибит – 25 км, там есть магазины, сотовая связь. Больница с травмпунктом точно есть в поселке Акташ (дальше Чибита по Чуйскому тракту на 10 км).

В качестве точки для ориентирования в навигаторе можно использовать водопад Ширлак (Девичьи слезы) – он находится на западном склоне Бегемота.

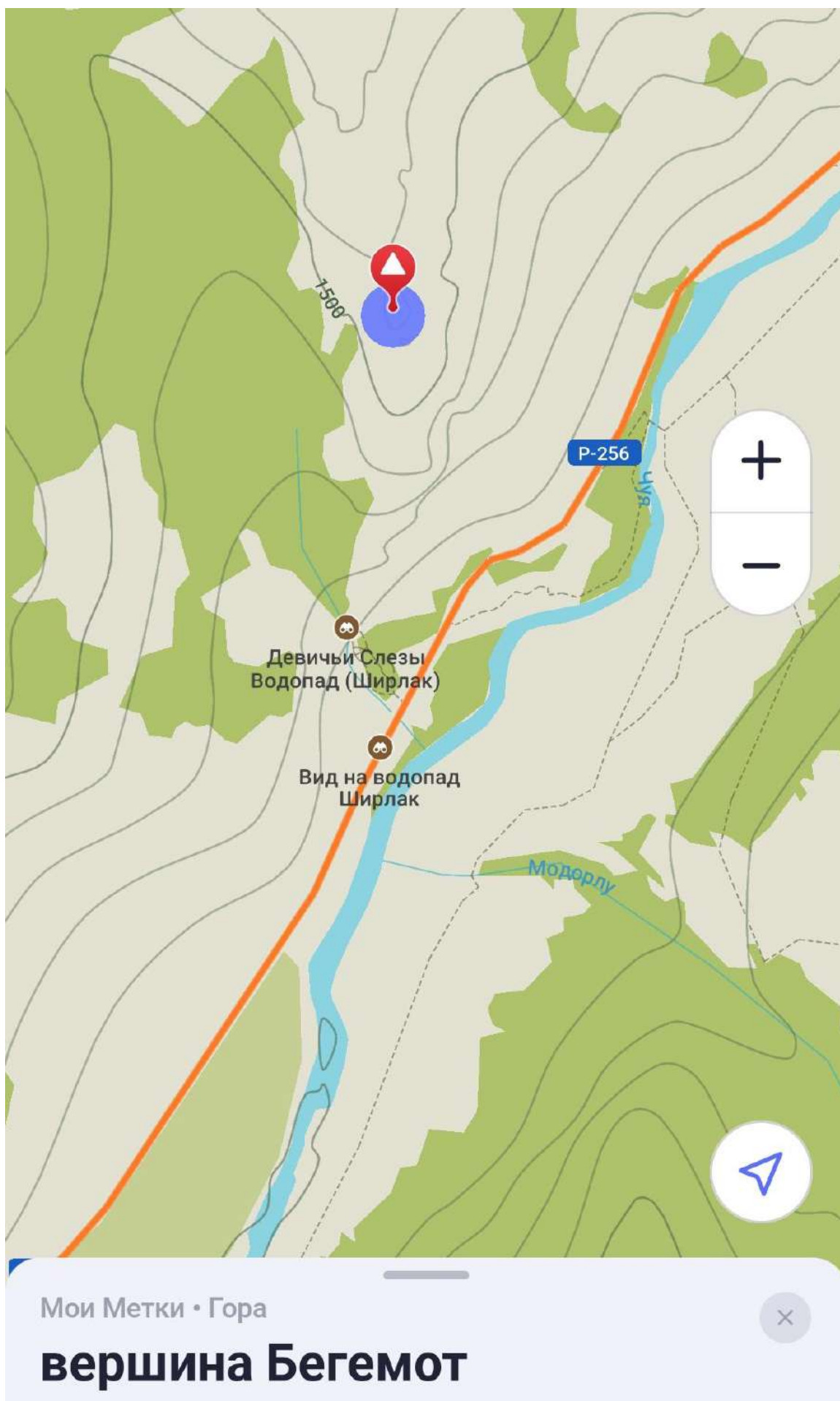
Машину можно оставить на большой парковке под водопадом. Для бивуака можно спуститься пешком, либо по крутой грунтовке с большими валунами к реке Чуя. Тут прекрасные полянки для палатки. Воду можно набрать в водопаде, либо в реке Чуя, если нет паводка или весеннего таяния. Также можно проехать дальше Бегемота ~на 3 км по тракту и набрать воду в чистой речушке Айгулак. В ней самая вкусная и самая чистая вода из всех доступных в этом месте.

До маршрута от стоянок у реки с грузом подниматься около получаса. Стоит просмотреть путь с дороги и выбрать места, наименее заросшие мелким колючим кустарником.

Картосхема №1



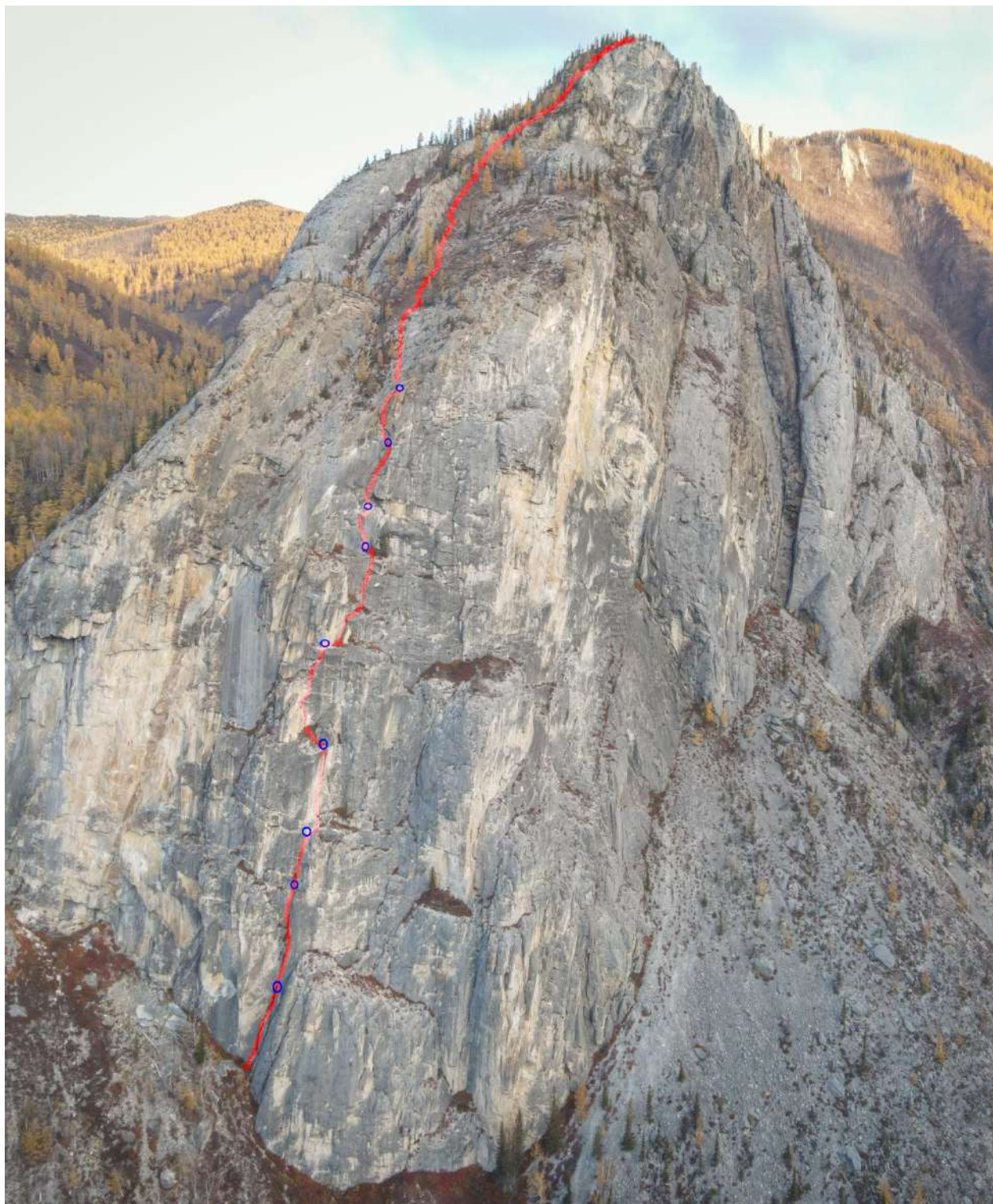
Картосхема №2



2. Характеристика маршрута

2.1. Техническая фотография маршрута

Фото №5



2.2. Схема маршрута в символах УИАА

№ участка	Наименование и количество точек страховки					Линия маршрута в символах УИАА	Сложность участка в символах	Протяженность участка, м	Кругизна, °
	закладные	якоря	шлямбур	скайхуки	время				
R10	0	0	0	0	60		I	311	45
R9	6	3	1	1	30		III VI, A3 Ale	10 13 2	55 - 95 - 80
R8	5	10	1	1	40		IV+ VI, A3 Ale	17 13 2	75 - 92
R7	5	9	0	0	45		VI VI, A3 VI, Ale	5 18 2	95
R6	3	2	0	0	20		V IV I	15 10 20	65
R5	3	7	2	0	50		VI VI, A2	28 12	75
R4	3	7	7	3	60		VI, A3 VI, A2e III	10 10 10	97 - 45
R3	6	0	0	0	20		VI VI, A1 V	13 2 15	80 - 90
R2	7	2	0	0	40		VI	35	90
R1	4	3	1	0	40		V+ VI, Ale	28 2	75

3. Характеристика действий команды

3.1. Краткое описание прохождения маршрута.

Вышли с поляны около реки Чуя 20.04.2024 в 11:40.

Подожли под маршрут в 12:10. Начали лезть в 12:40.

R0-R1

30м, 75гр., V-V+ кат., 1 шлямбур - 2м А1е (Зяк, 3фр, 1 зак), 40 минут.

Станция на двух шлямбурах не очень удобная. При прохождении лидером второго участка, из-под него может прилететь на станцию! Будьте внимательны и аккуратны!

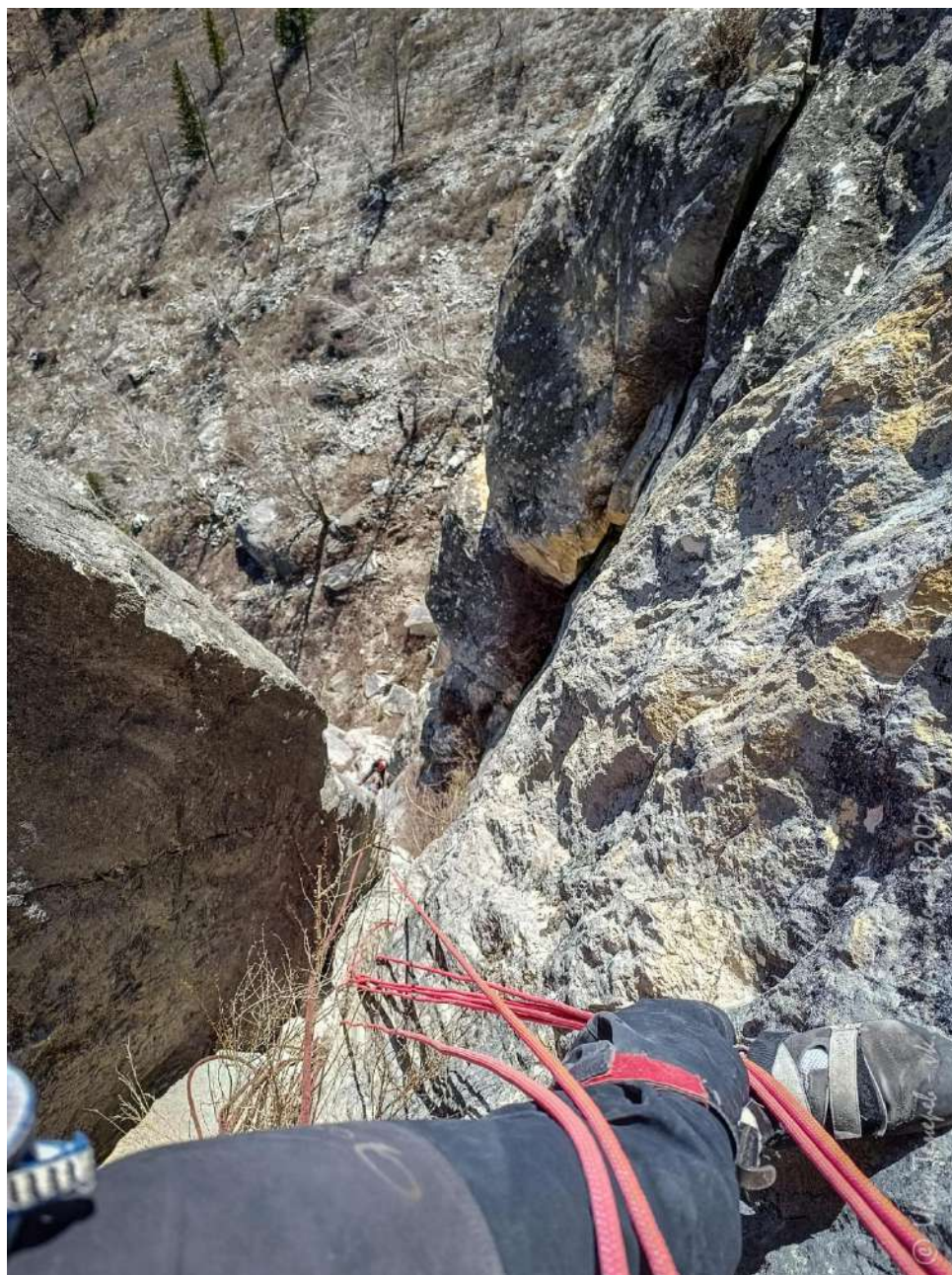


R1-R2

35м, 90гр., V-VI кт., 2м А1, (7фр, 2як, хорошо идут камалоты BD номера 4 и 5!), 40 мин.
Станция на карнизике висячая на шлямбуре и камалоте.



Вид со второй станции вниз на второй участок.



R2-R3

30м., 90 гр., - 15м VI кт, 15м V кт, (6фр.), 20 мин.

Станция в начале хорошей большой полки. Два шлямбура.



R3-R4

32м - 10м, 45гр, III кат, 22м, 97гр, VI кт, А3, А1е – 7 шлямбуров, 3 шага на дырочных скайхуках (7як, 3фр), 60 мин.

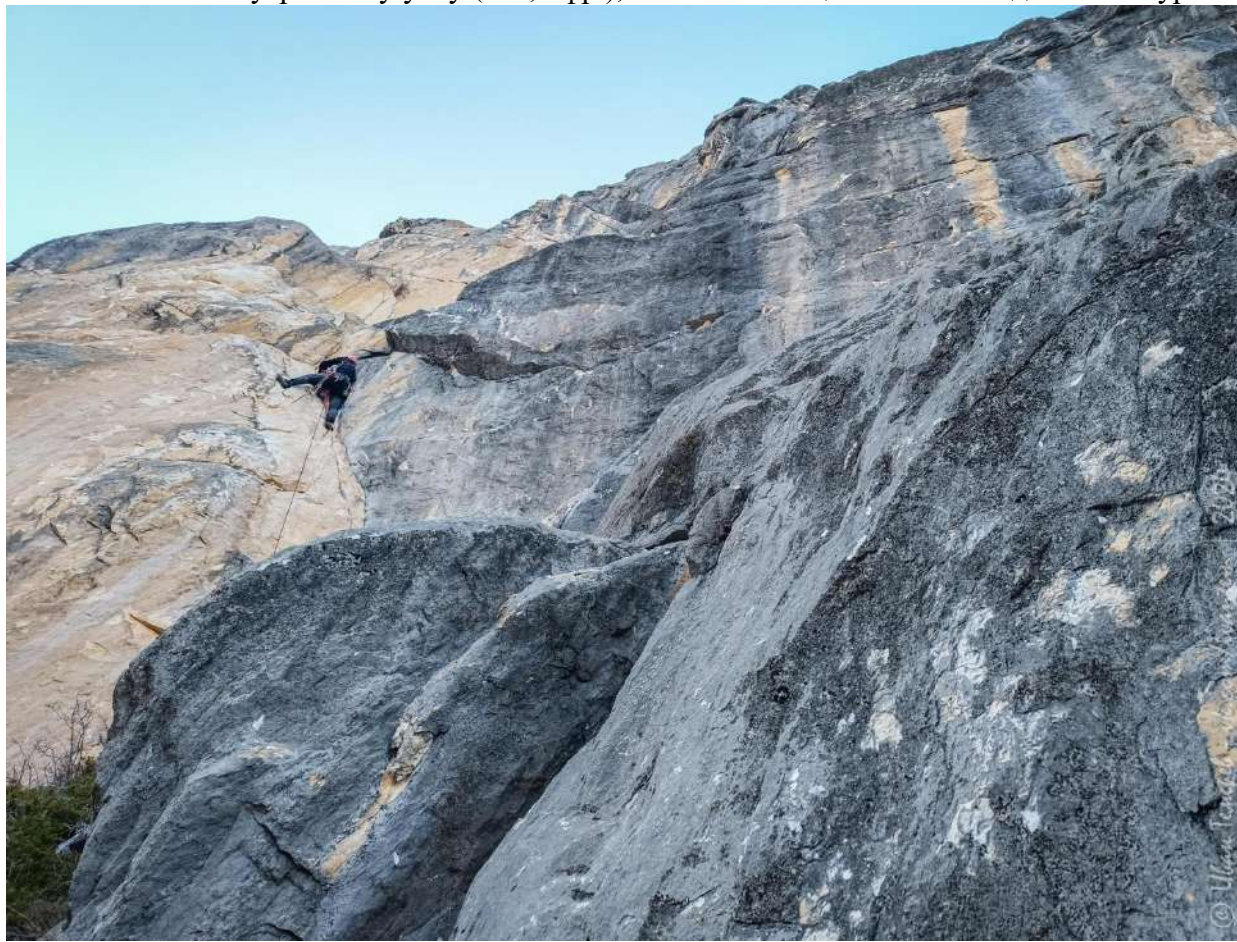
Станция по хорошей полке на двух шлямбурах.



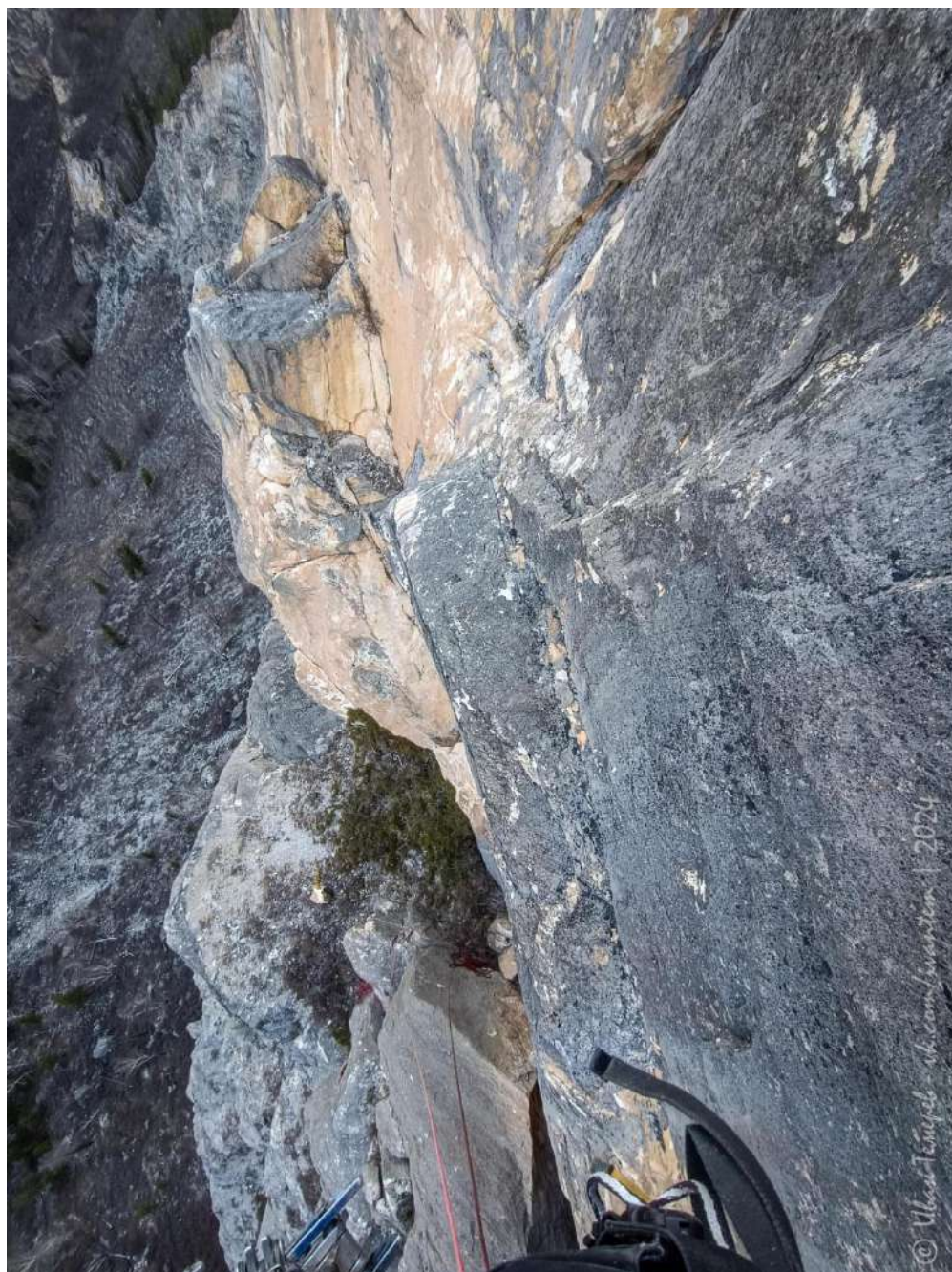


R4-R5

40м - по косой полке налево 8м, I кт, 12м VI A2 (6як, 1фр), лазание 10м, V кт, 2 шл., 10м V кт. по плите и внутреннему углу (1як, 2фр.), 50 мин. Станция на полке - два шлямбура.



Вид на вторую часть R5 сверху



R5-R6

21.04 начали работать в конце обработанных участков в 11:00.

45м.

По полке вправо 8м, 1кт, по плите 8м, 45гр, IVкт, 3м, Vкт, (1фр), 15м, I кт, совпадает с м-том 4А - 16м, IV-Vкт до полки с деревьями (20 мин). Слева от них на стене станция на 2шл.

Вид на нижнюю часть R5-R6



R5-R6 вид на верхнюю часть



R6-R7

25м, 95-90-85гр. С полки по нависающему неявно выраженному внутреннему углу влево вверх. ИТО АЗ (9як 5фр), 45 мин. Под большим карнизом слева станция.

В 2006 году Паршин Антон прошел этот участок справа по широко раскрытому внутреннему углу на дырочных скайхуках под карниз и пару отверстий слева от него. Нам было непонятно докуда ему удалось подняться, в углу есть слоющаяся корка, страховка проблематична. Поэтому мы приняли решение двигаться левее по рельефу.



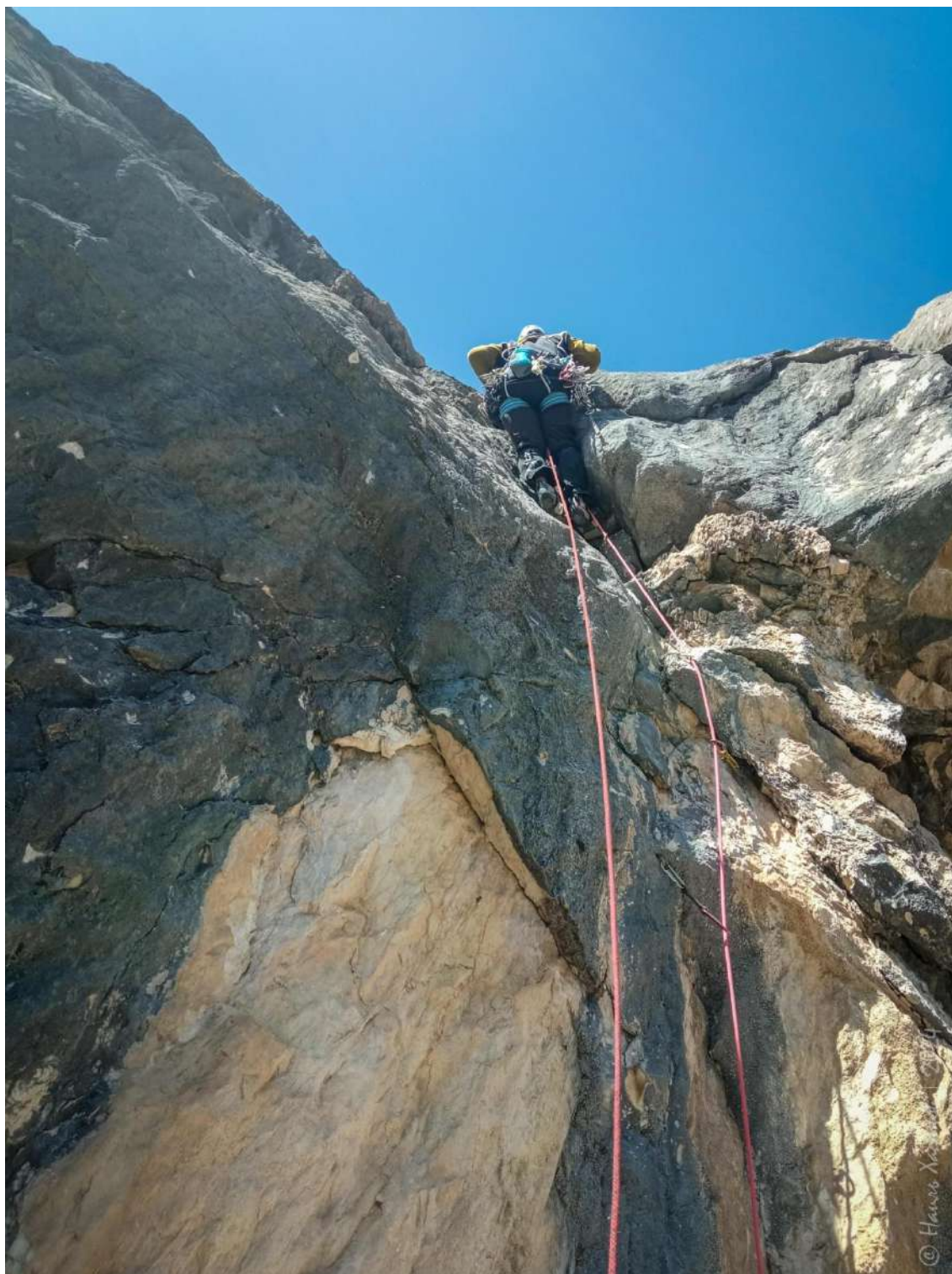


R7-R8

32м, 92-75 гр. 40 мин.

Вверх слева от карниза по монолитной слабо нависающей плите 92 гр. в разрушенный вн.угол 15м А3, А1е - 1 шаг на скх 6мм, 1 шаг на шл (бьяк, 5фр), далее 17м IV+ (2як), 75гр. Станция перед вертикальной стеной с небольшим карнизом (1шл. 8мм и френд).





R8-R9

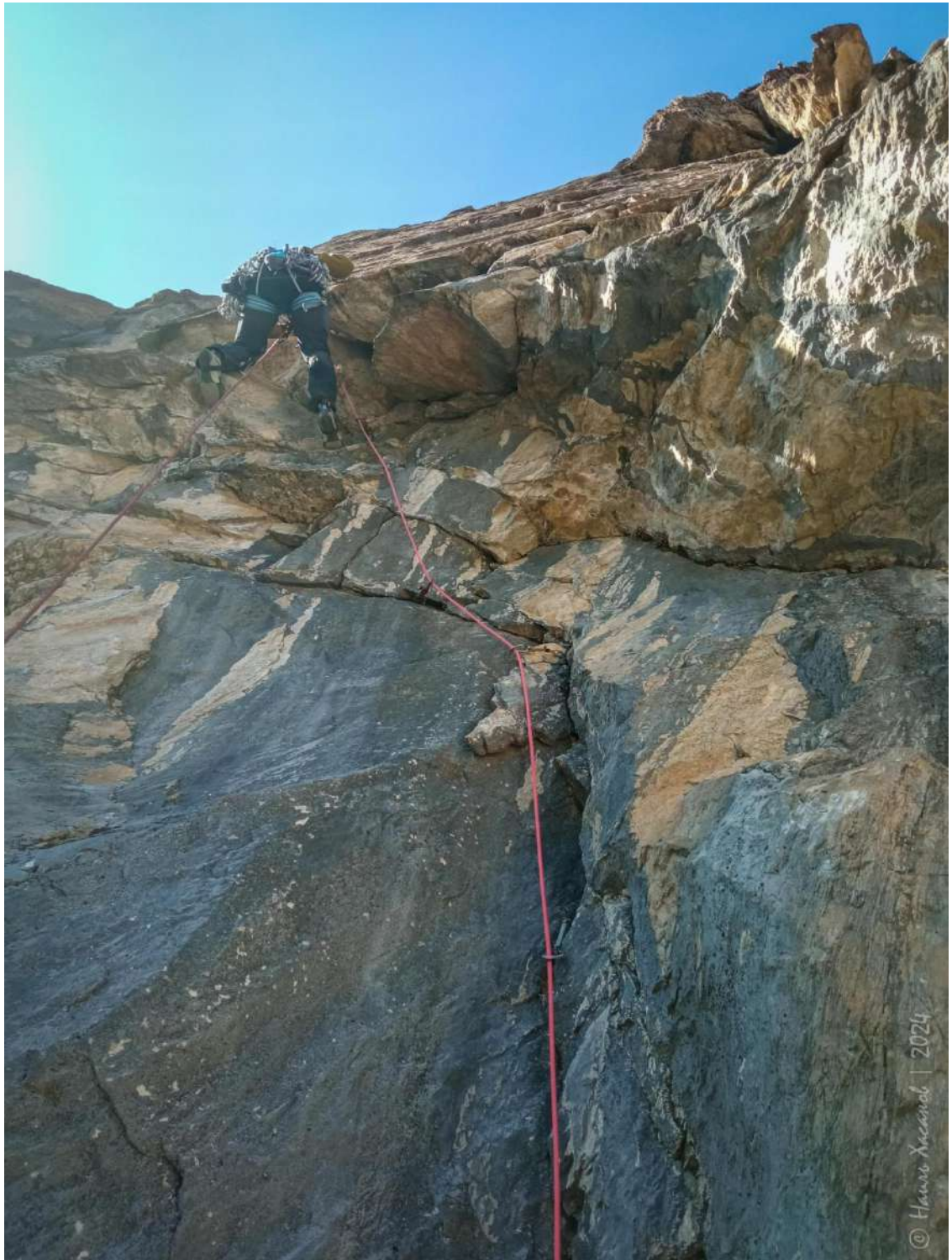
25м, 80-95-55 гр., 30 мин.

15м по плите влево и через карниз VI кт, А3, А1е – 1 шаг на скх., 1 шаг на шл. (6фр, 3як).

Выход в рыжий разваленный внутренний угол. По нему 10м III кт вверх очень-очень аккуратно. Станция на шлямбурах на монолитной пологой плите справа.



Фото R8-R9



R9-R10

40 мин, 311 м, I кт.

3.2. Фото в конце технической части маршрута:



3.3.1 Оценка безопасности маршрута.

Маршрут достаточно безопасный. Мы максимально почистили от живых камней, кустов и земли. Однако надо быть внимательным и аккуратным на R1, в середине R2 и, особенно, в конце R9!

3.3.2. Заключение о предварительной оценке маршрута в сравнении с классифицированными маршрутами той же категории сложности, имеющимися в опыте восхождений у участников команды.

Мной пройдены в Крыму не меньше 10 маршрутов 5Б кт.сл.
Наш маршрут на в.Бегемот на их фоне смотрится вполне уверенно.

Ниже приводится сравнительная таблица сложности маршрутов.

Название и сложность маршрута	Бегемот, "Подкустовый Выползень" 5Б	Морчека, Кенсицкого 5Б	Сокол, "АлисА" 5Б	Челеби, А.Вербы 5Б
Протяженность	9 участков 294м	5 участков 160м	4 участка 160м	5 участков 155м
Участки IV кт.сл.	25 метров	45	0	0
Участки V кт.сл.	93 метров	85	40	75
Участки VI кт.сл.	108 метров	40	120	70
Из них участки ИТО	86 метров	20	60	70

3.3.3. Спуск с вершины возможен двумя вариантами.

- **По пути подъема** с веревкой 70м - 4,5 участка (все станции со шлямбурами и карабином):

- 1) Вербки 66м хватает до полки с пихтами (пересечение с 4А), но надо перегнуть узел через перегиб, поэтому лучше иметь веревку 70м. Все равно еле протянули через первый перегиб.
- 2) 40м.
- 3) 66м хватает до полки с деревом
- 4) 60м
- 5) 30м спуск на землю.

Можно с веревкой 50м, но тогда будет 8 участков.

- **Пешком на запад**, один дюльфер с гребня на склон, пешком в ручей и потом 1 дюльфер вдоль водопада. Идет работа по оборудованию последнего участка скобами (орографически справа от водопада).

