

## **ОТЧЁТ**

О первопрохождении маршрута на вершину  
УНИВЕРСИТЕТ ИТМО по Северо-Восточному гребню  
\_\_3а(предполагаемо)\_категории сложности.  
Командой альпинистов: Иноземцев, Сохацкий, Курзин)  
ЗА ПЕРИОД 20 июня 2019года

2021

# I. ПАСПОРТ ВОСХОЖДЕНИЯ

№№ п.п.	1. Общая информация	
1.1	ФИО, спортивный разряд руководителя	Курзин Богдан, 2й разряд
1.2	ФИО, спортивный разряд участников	Сохацкий Александр 2й разряд, Иноземцев Эдуард 1й разряд
1.3	ФИО тренера	Сувига Владимир Иванович
1.4	Организация	Asia Outdoor
2. Характеристика объекта восхождения		
2.1	Район	Памир..Заалайский хребет
2.2	Ущелье	Ачик-Таш
2.3	Номер раздела по классификационной таблице 2013 года	4.4
2.4	Наименование и высота вершины	Университет ИТМО 4729
2.5	Географические координаты вершины (широта/долгота), координаты GPS *(1)	39.476123, 72.964037
3. Характеристика маршрута		
3.1	Название маршрута	По северо- восточному гребню
3.2	Предлагаемая категория сложности	3а
3.3	Степень освоенности маршрута	первопрохождение маршрута
3.4	Характер рельефа маршрута	ледово-снежный
3.5	Перепад высот маршрута (указываются данные альтиметра или GPS)	489м
3.6	Протяженность маршрута (указывается в м)	875метров
3.7	Технические элементы маршрута (указывается суммарная протяженность участков различной категории сложности с указанием характера рельефа (ледово-снежный, скальный))	I кат. сл. Снег, лед - 205м  II кат. комбинация - 175м.  III кат. сл. Снег, лёд - 495__м.
3.8	Спуск с вершины	По пути подъема
3.9	Дополнительные характеристики маршрута	отсутствие воды(родники есть на подходах)
4. Характеристика действий команды		
4.1	Время движения (ходовых часов команды, указывается в часах и днях)	4 часа
4.2	Ночевки	С БЛ МАЛ Памир
4.3	Выход на маршрут	8:00.20.06.2019

4.4	Выход на вершину	12:00.20.06.2019
4.5	Возвращение в базовый лагерь	16:00.20.06.2019
<b>5. Ответственный за отчет</b>		
5.1	ФИО, e-mail	Курзин Богдан . fal_con@inbox.ru

## II. ОПИСАНИЕ ВОСХОЖДЕНИЯ

### 1. Характеристика объекта восхождения

1.1 Фото с морены, не доходя к началу маршрута.



1.2 профиль маршрута



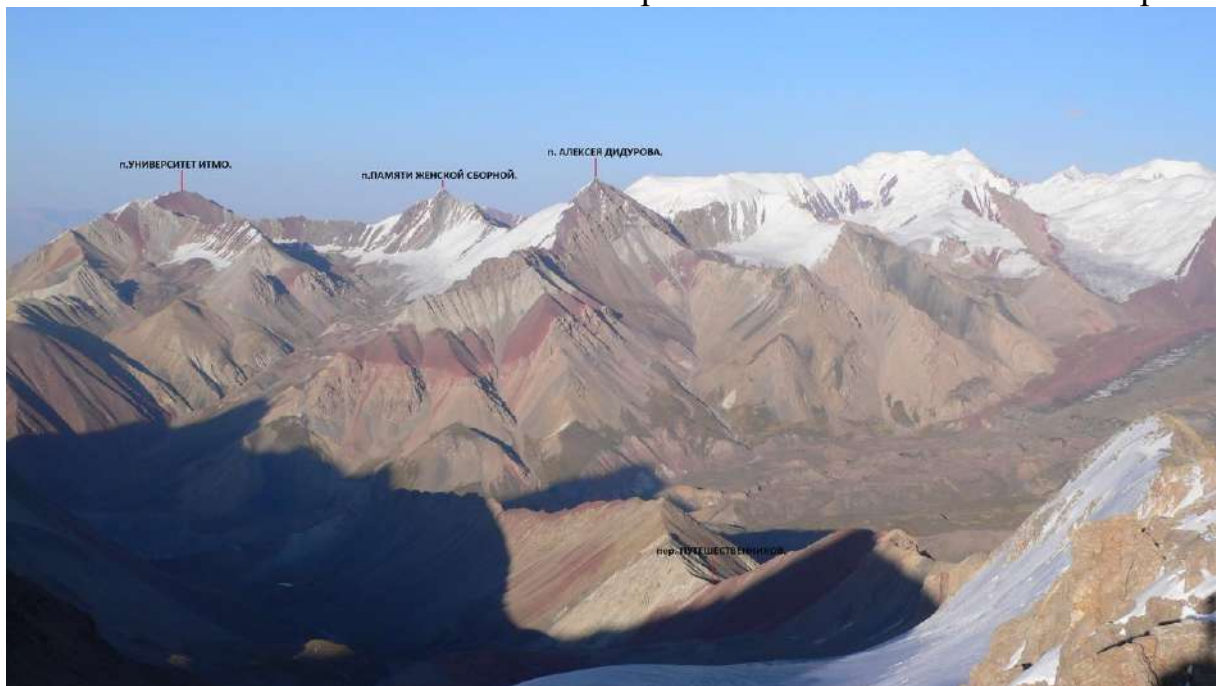
## Маршруты на вершину Университета ИТМО.



1.3.

Фотопанорама

района



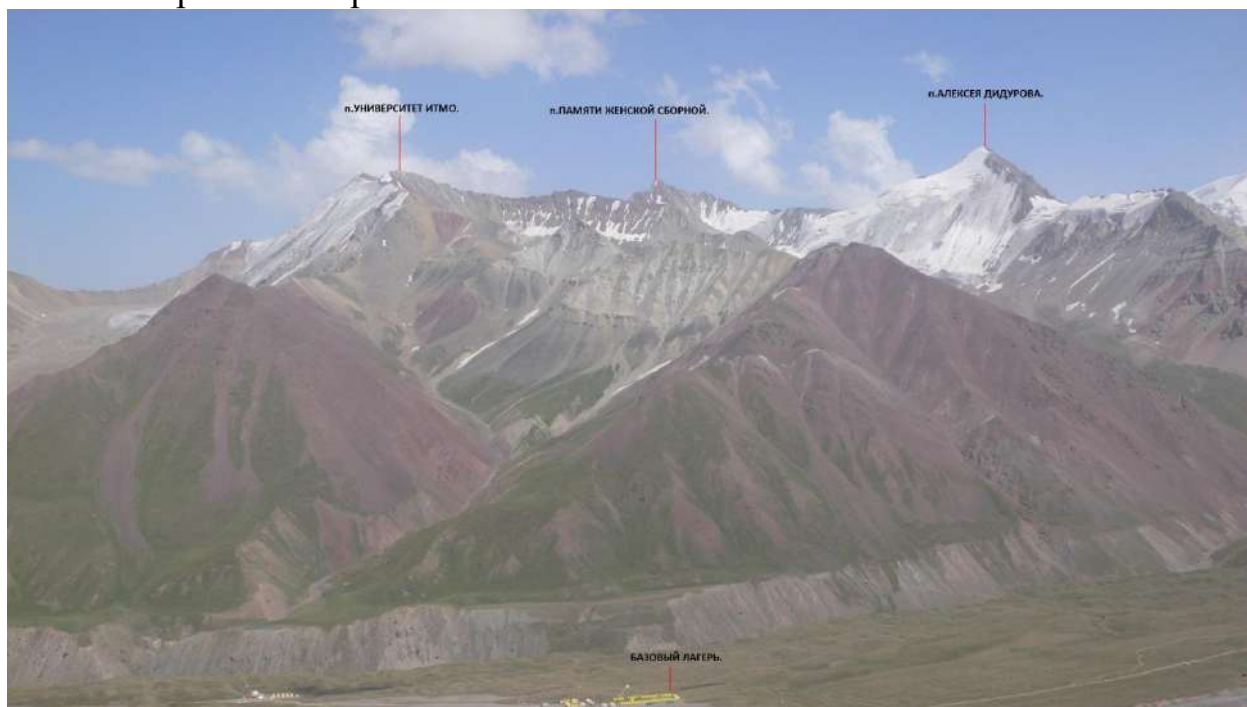


Снято выше перевала путешественников.

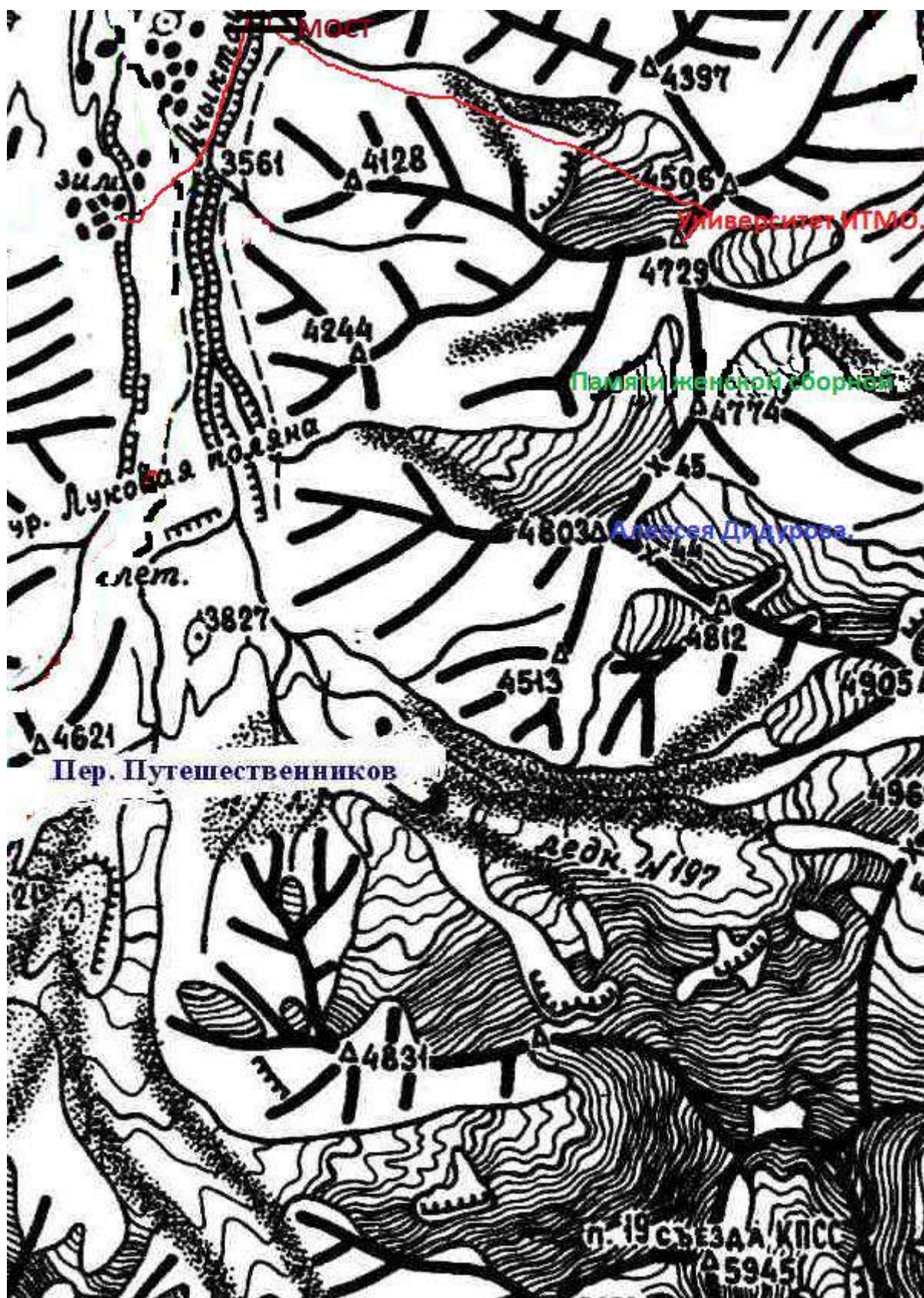


Снято с Сары – Магола

Снято с перевала Петровского





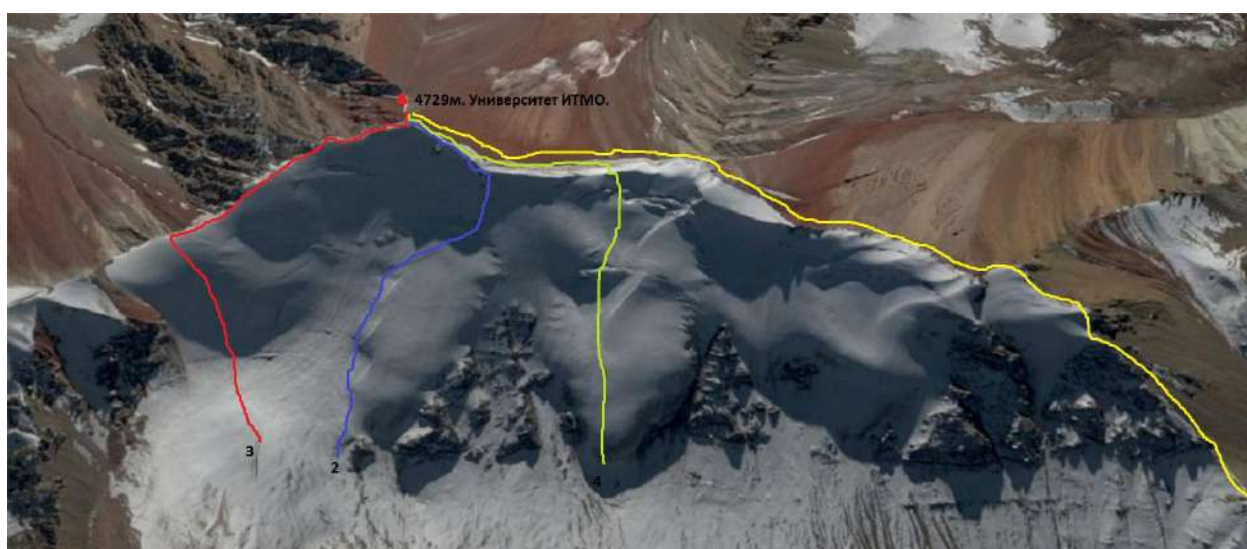


1.4. Карта района





Нитка подхода под маршрут. Google Maps.



Для разведки маршрута, на пик Университет ИТМО 19 июня 2019г. в 4 ч. ночи выдвинулась наша группа- Богдан Курзин, Александр Сохацкий и Иноземцев Эдуард. Подошли под гору, снежная обстановка не критическая, на маршрут идти можно, снег не держит, но проваливаешься не слишком глубоко 10-20 см,. на подходах, до завтрака успели вернуться. За день подготовили снежно-ледовое снаряжение, провиант, получили разрешение у начальства. 20.06.19г. вышли в 2 ч. ночи, тропа доводит без проблем до моста, через реку Ачик-Таш, дальше основная тропа уводит влево-вверх, а нам надо вправо-вверх, вдоль стекающей к нам речушки. Часа за 2 дошли до границы снега, но много времени всё-таки потеряли « тропя», нужно максимально держаться левого борта долины. В начале лета снега всё-таки очень много, в конце августа этой проблемы нет, и подход хоть справа, хоть по центру долины. Только в 8 утра мы оказались под маршрутом на высоте 4240м. и одев снаряжение выдвинулись вверх. В 8 ч. провели сеанс радиосвязи с Базовым лагерем. Погода пасмурная, низкие тучи, но дождь-снег не идёт и это радует, маршрут идётся впервые и в снегопад или при отсутствии видимости было бы проблематично. Шли в связке. Крутизна на первом участке небольшая, порядка 20°. До бергшрунда, который под снегом плохо виден прошли 180м. На бергшрунде для страховки вкрутили пару ледобуров, высота 4290м. Далее крутизна увеличивается до 45°, 300 м. идём в 3 такта, снег хорошо держит, местами по колено. Далее выход на перевал (4470м.), метров 25 по плотному выдутому ветрами насту, градус понижается до 20-30. Больше 1/3 маршрута прошли, на перевале были в 9ч 30м. Сели отдохнуть, перекусить и восстановить водно-солевой баланс так сказать. Дальше маршрут



представляет собой снежный гребень с карнизами до 2х метров, юго-восточной направленности, т.е. смотрят налево от пути подъёма. Шли немного правее линии отрыва карниза, которую под снегом и не видно, а она есть. Местами попадаются скальные выходы. Средняя крутизна 40°, но было и 30 и 50°. Участок от перевала до вершины 550 метров. Уже в верхней части за гребень цеплялись тучи, перекрывая обзор дальнейшего пути, но это было кратковременное явление. Ровно в 12 ч. дня мы были на вершине. Благополучно провели сеанс связи с Базой. Перекусили, попили, отдохнули, сфотографировали круговую панораму и себя в том числе. Сняли записку предыдущих восходителей и оставили свою. Погода улучшилась, появилось синее небо, стало проглядывать солнце. Спускались по пути подъёма, до горизонтального участка под перевалом дошли за 1 час. Ещё за 3 часа дошли до Базового лагеря, т.е. в 16 ч. были дома. Лёд на маршруте попадался на нескольких участках, в основном глубокий надёжный снег. В конце августа здесь пришлось бы во многих местах крутить буры. Оцениваю всё-таки маршрут как 3А к.с. Перепад высот 500 метров, протяжённость маршрута 1055м. Маршрут можно разделить на 3 части-1-до берега, 2-от него до перевала, 3- самый сложный, от перевала до вершины. Маршрут считаю безопасный, единственное можно обломить карниз и улететь с ним, но если внимательно следить за линией отрыва и связке внимательно следить за лидером, то это всё можно просчитать. Сверху ничего не летит, ни в начале лета, ни в конце сезона.

2. Характеристика маршрута

2.1.                                      Техническая                                      фотография                                      маршрута



Техническая характеристика участков маршрута

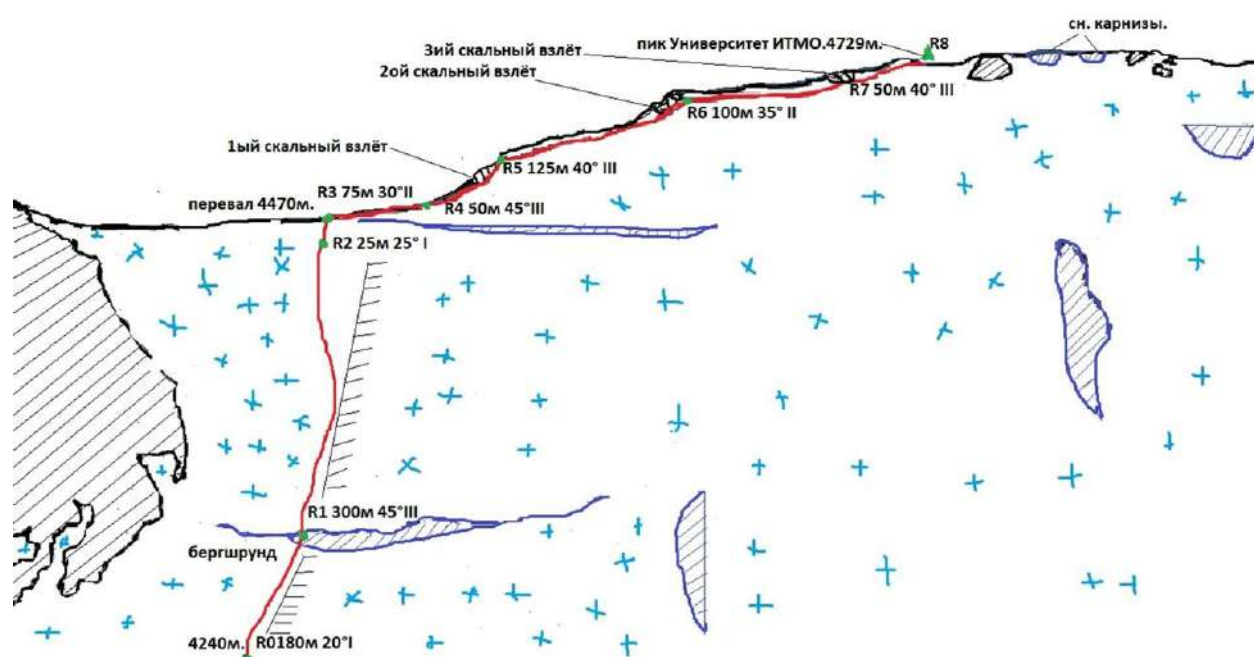
№ участка	Характер рельефа	Категория сложности	Протяженность, м	Вид и количество крючьев
R0-R1	Снежно ледовый подъем	1	180м	1 снежный анкер, 2бура
R1-R2	Бершрунд. Снежно ледовая стенка	3	300м	-
R2-R3	Выход на снежно ледовый перевал	1	25м	-
R3-R4	Снежный гребень. Карнизы.	2	75м	

<b>R4-R5</b>	<b>Разрушенные скалы</b>	<b>3</b>	<b>50м</b>	
<b>R5-R6</b>	<b>Снежно ледовый гребень</b>	<b>3</b>	<b>125м</b>	
<b>R6-R7</b>	<b>Разрушенные скалы и снежно ледовый гребень</b>	<b>2</b>	<b>100м</b>	
<b>R7-R8</b>	<b>Предвершинный гребень и разрушенные скалы</b>	<b>3</b>	<b>50м</b>	

---



## План-схема



### 3.1 Наша команда работала слаженно и аккуратно(фотоотчет)

Участок R1-R2





Участок R2-R3



Участок R4-R5



Участок R5



Участок R6-R7



R-7. Видимость улучшилась.





R7-R8.Вид на вершину и карнизы



### Характеристика действий команды

№ участка	Описание	Номер фото
R0-R1	Шли в связке. Крутизна на 1 участке не большая градусов 20.До бергшрунда, который под снегом плохо виден прошли 180метров.	
R1-R2	На берге для страховки вкрутили пару ледобуров. Крутизна увеличивается до 45°.300 метров идем в 3 такта.	
R2-R3	Выходим на перевал по плотному насту.Градус понижается до 20-30°	
R3-R4	Далее маршрут представляет собой снежно ледовый гребень с карнизами до 2метров,юго-восточной направленности. Шли немного правее линии отрыва карнизов, хотя под снегом ее не особо видеть.	
R4 - вершина	Идя по гребню натыкались на скальные выступы через которые пролезали. Средняя крутизна 30-40°,но было и 50°	
Спуск	По пути подъема. До горизонтального участка под перевалом дошли за 1 час. Еще за 3 часа дошли до БЛ.	

--	--	--

### 3.2. Фото команды на вершине у контрольного тура.





Иноземцев на вершине



Иноземцев и Курзин на вершине



Сохацкий и Курзин на вершине



Фото со спуска



Фото со спуска





Фото со спуска

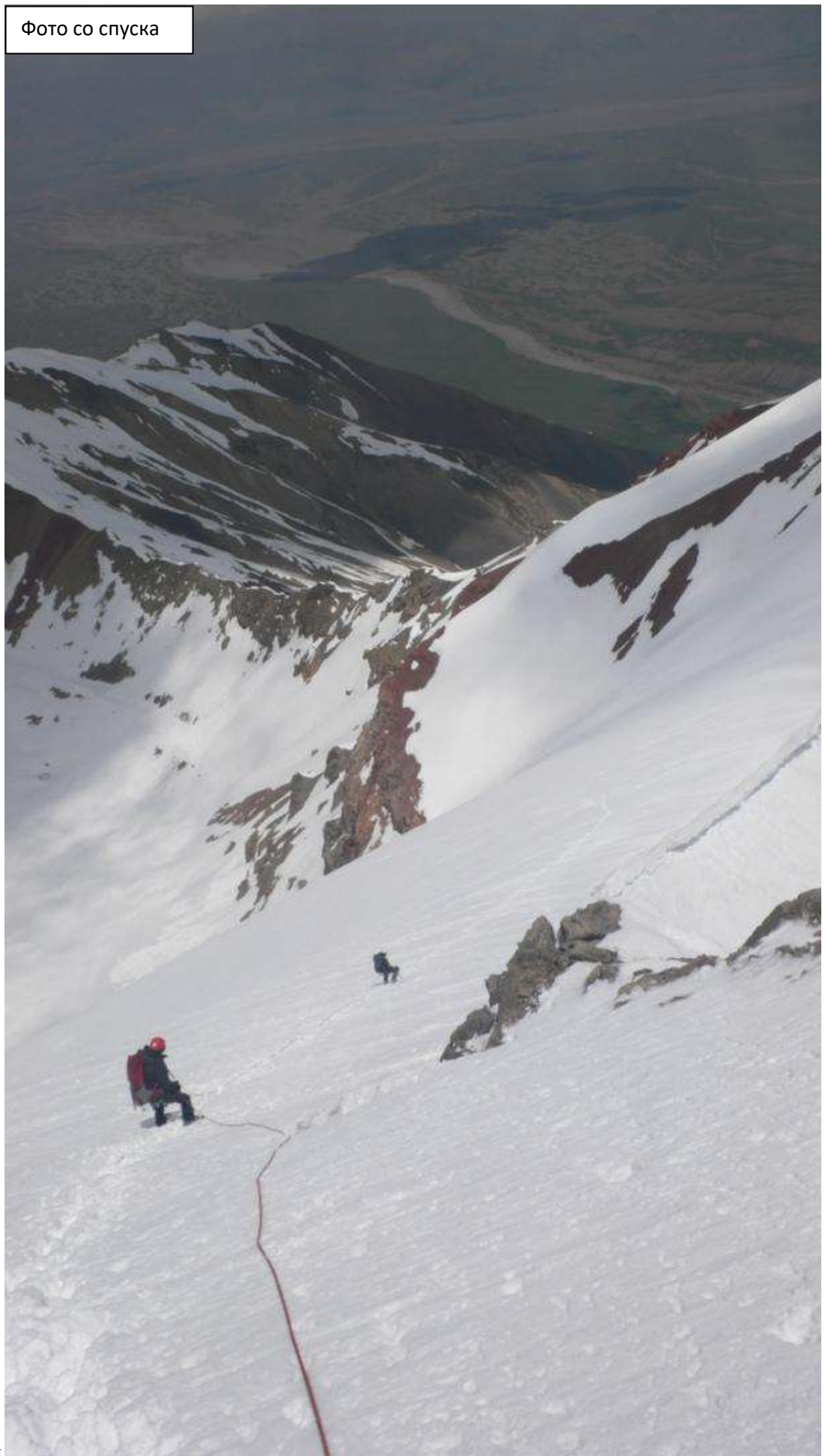


фото со сп



Фото со спуска

