

ОТЧЁТ
О ВОСХОЖДЕНИИ НА ВЕРШИНУ ПИКА ИСМОИЛА СОМОНИ
(БЫВШИЙ ПИК КОММУНИЗМА) ПО С СКЛОНУ С Л. ВАЛЬТЕРА, БПП И
"БОЛЬШОЙ БАРЬЕР" ("КЛАССИКА") ЛЕДОВО-СНЕЖНЫЙ
5А КАТЕГОРИИ СЛОЖНОСТИ, КОМАНДОЙ «БАРС»
ЗА ПЕРИОД с 11.08.2022 по 20.08.2022

I. ПАСПОРТ ВОСХОЖДЕНИЯ

	1. Общая информация	
1.1	ФИО, спортивный разряд руководителя	Душейко Александр Сергеевич, 1 разряд
1.2	ФИО, спортивный разряд участников	Белянкина Наталья Павловна, 1 разряд (на момент прохождения маршрута был нахожен, но не оформлен)
1.3	ФИО тренера	Торшин Михаил Викторович, 1 разряд
1.4	Организация	ВРОО "Спортивная Федерация Альпинизма"
	2. Характеристика объекта восхождения	
2.1	Район	Академии Наук хребет (западный борт л. Федченко от пер. Язгулемский на юге до р. Муксу на севере со всеми боковыми отрогами)
2.2	Ущелье	Поляна Москвина (ледник Вальтера)
2.3	Номер раздела по классификационной таблице 2013 года	42
2.4	Наименование и высота вершины	Пик Коммунизма (Пик Исмоила Сомони) – 7495м.
2.5	Географические координаты вершины (широта/долгота), координаты GPS	-
	3. Характеристика маршрута	
3.1	Название маршрута	С склону с л. Вальтера, БПП и "Большой барьер" ("Классика")
3.2	Предлагаемая категория сложности	5А
3.3	Степень освоенности маршрута	-
3.4	Характер рельефа маршрута	ледово-снежный
3.5	Перепад высот маршрута (указываются данные альтиметра или GPS)	3135
3.6	Протяженность маршрута (указывается в м.)	12750 по карте (навигатор 16430 м.)
3.7	Технические элементы маршрута (указывается суммарная протяженность участков различной категории сложности с указанием характера рельефа (ледово-снежный, скальный))	II кат. сл. скалы – 450 м. IV кат. сл. лед -300 м. V кат. сл. лёд -150 м. VI кат. сл. - 0 м.
3.8	Средняя крутизна маршрута, (°)	24°
3.9	Средняя крутизна основной части маршрута, (°)	35°
3.10	Спуск с вершины	По 5А кат. сложности по пути подъема
3.11	Дополнительные характеристики маршрута	Вода (снег) в наличии.
	4. Характеристика действий команды	
4.1	Время движения (ходовых часов команды, указывается в часах и днях)	60 часов (36 подъем, 24 спуск), 9 дней.
4.2	Ночевки	Площадка
4.3	Время обработки маршрута	-

4.4	Выход на маршрут	03 часа 30 мин. 11 августа 2022 г.
4.5	Выход на вершину	18 часа 37 мин. 17 августа 2022 г.
4.6	Возвращение в базовый лагерь	18 часа 45 мин. 20 августа 2022 г.
5. Характеристика метеоусловий		
5.1	Температура, °C	-7 / -32 °C
5.2	Сила ветра, м/с	9 / 17 м/с
5.3	Осадки	Около 30 см. снега
5.4	Видимость, м	переменная
6. Ответственный за отчет		
6.1	ФИО, e-mail	Душейко Александр Сергеевич info@alp-school.com

II. ОПИСАНИЕ ВОСХОЖДЕНИЯ

1. Характеристика объекта восхождения

ОБЩЕЕ ФОТО ВЕРШИНЫ

ФОТО ВЫПОЛНЕНО: 19.08.2018 г.

СО СКЛОНА ПИКА КОРЖЕНЕВСКОГО НА ВЫСОТЕ 6500 М.



ПАНОРАМА РАЙОНА



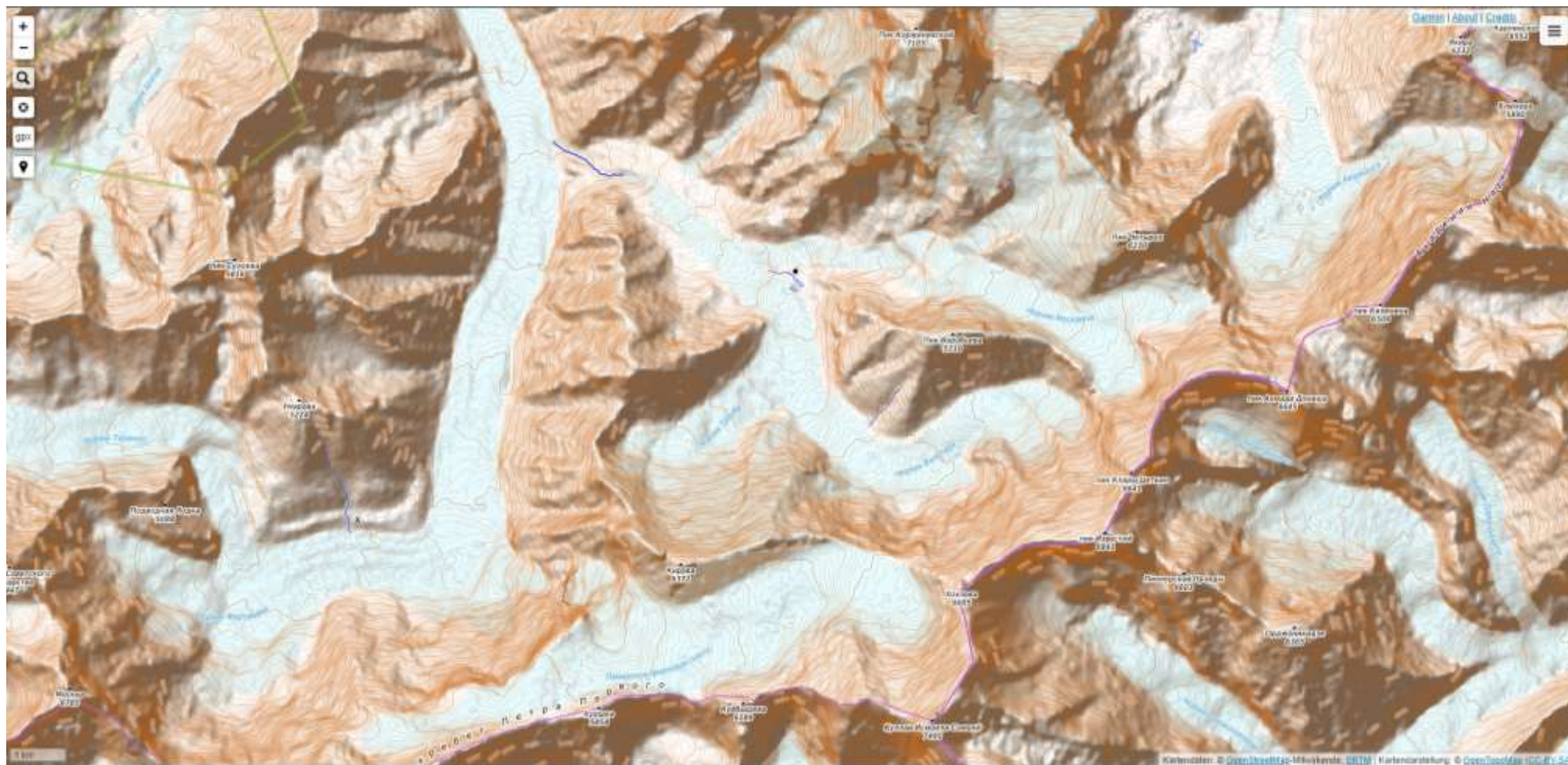
Пик Коммунизма - (7495 м.)
(Пик Исмаила Сомони)

Пик Известий - (6841 м.)

Пик Нохлова - (6595 м.)

Пик Душанбе - (6950 м.)

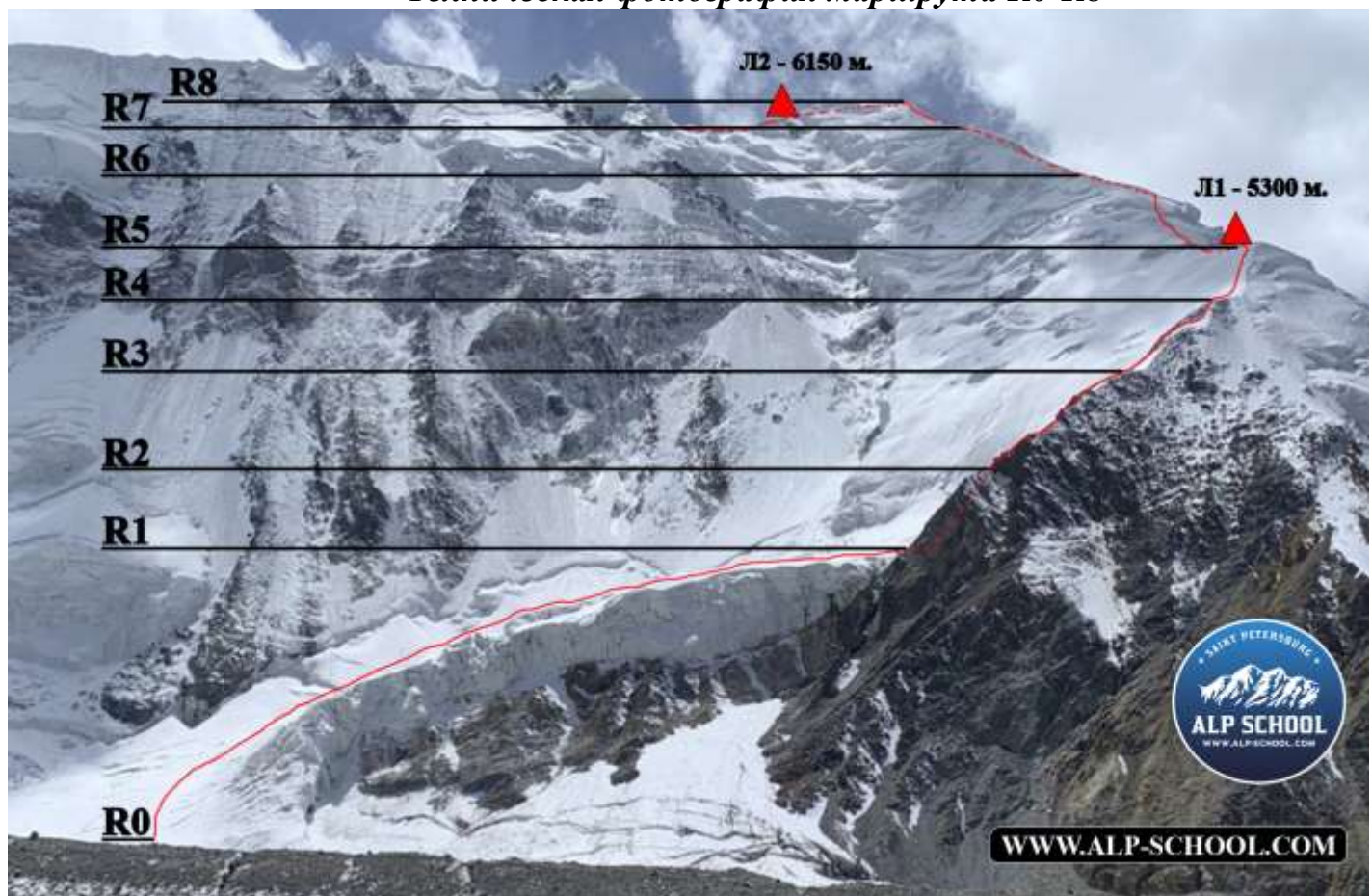
Пик Кирова - (6372 м.)



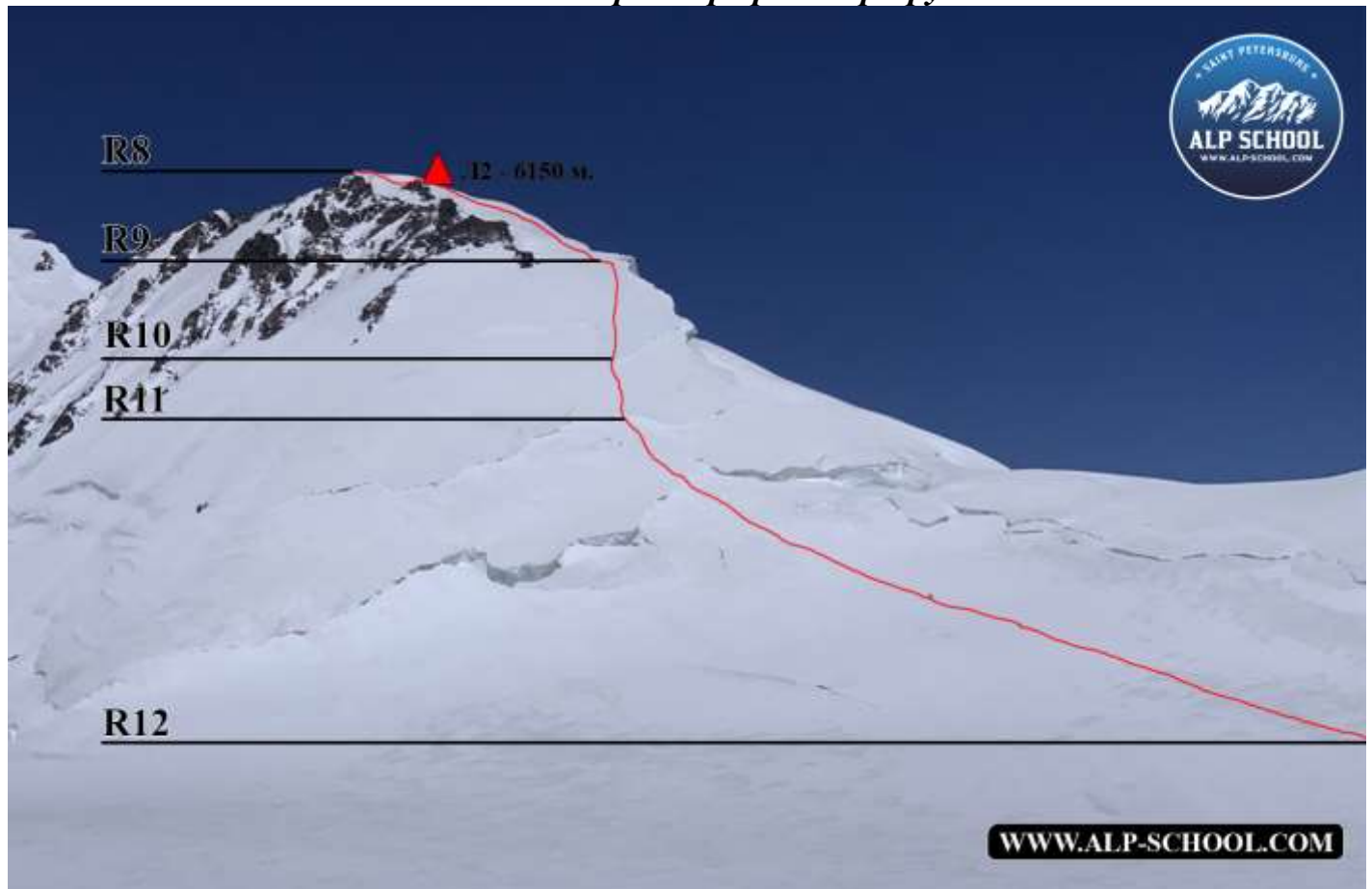
Карта географическое положение района. Добираемся на легковом транспорте до района Лахш, аэродром Джиргаталь. Оттуда вертолётom 40 минут до поляны Москвина (пересечение ледников «Москвина» и «Вальтера»)

2. Характеристика маршрута

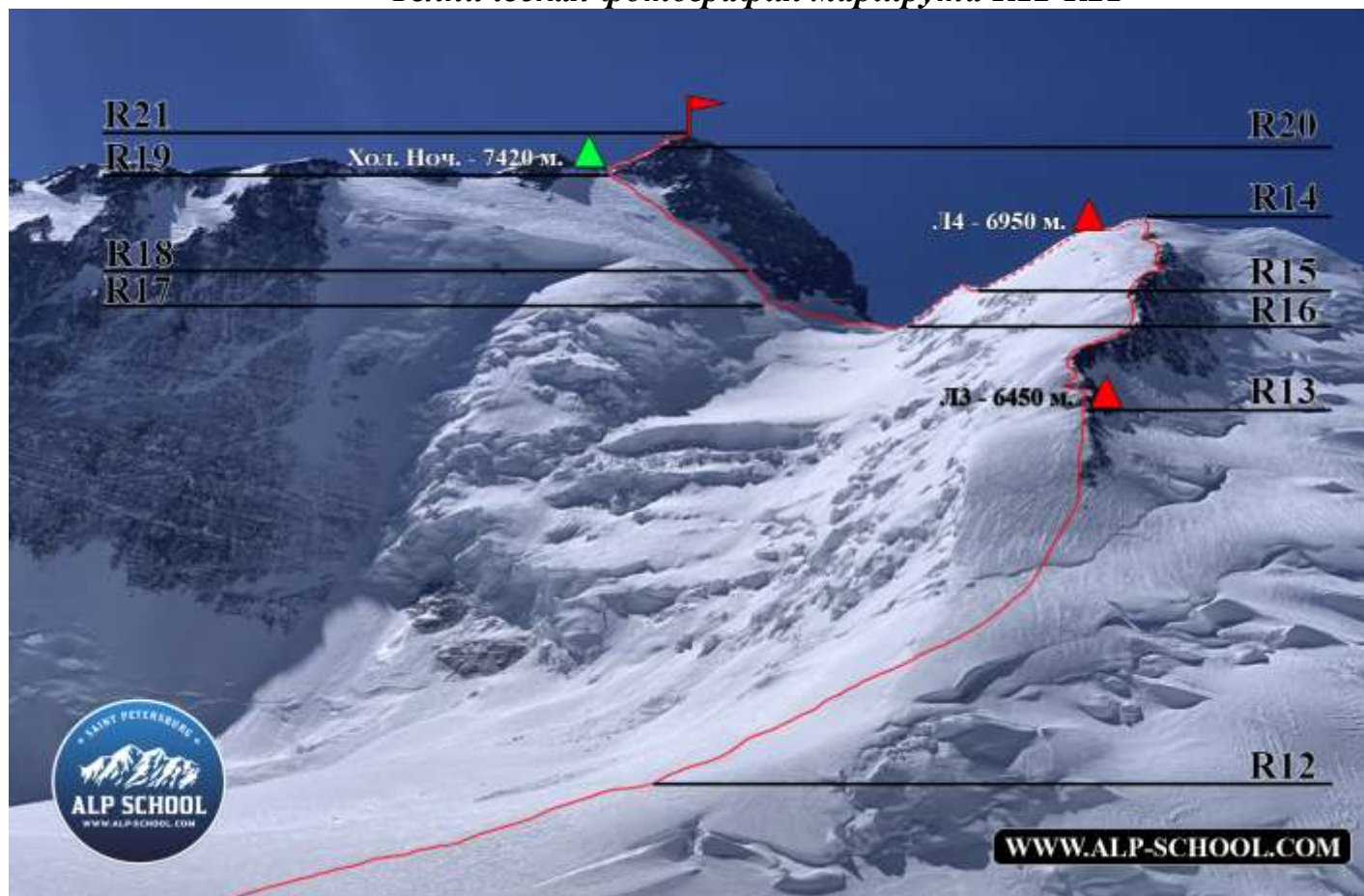
Техническая фотография маршрута R0-R8



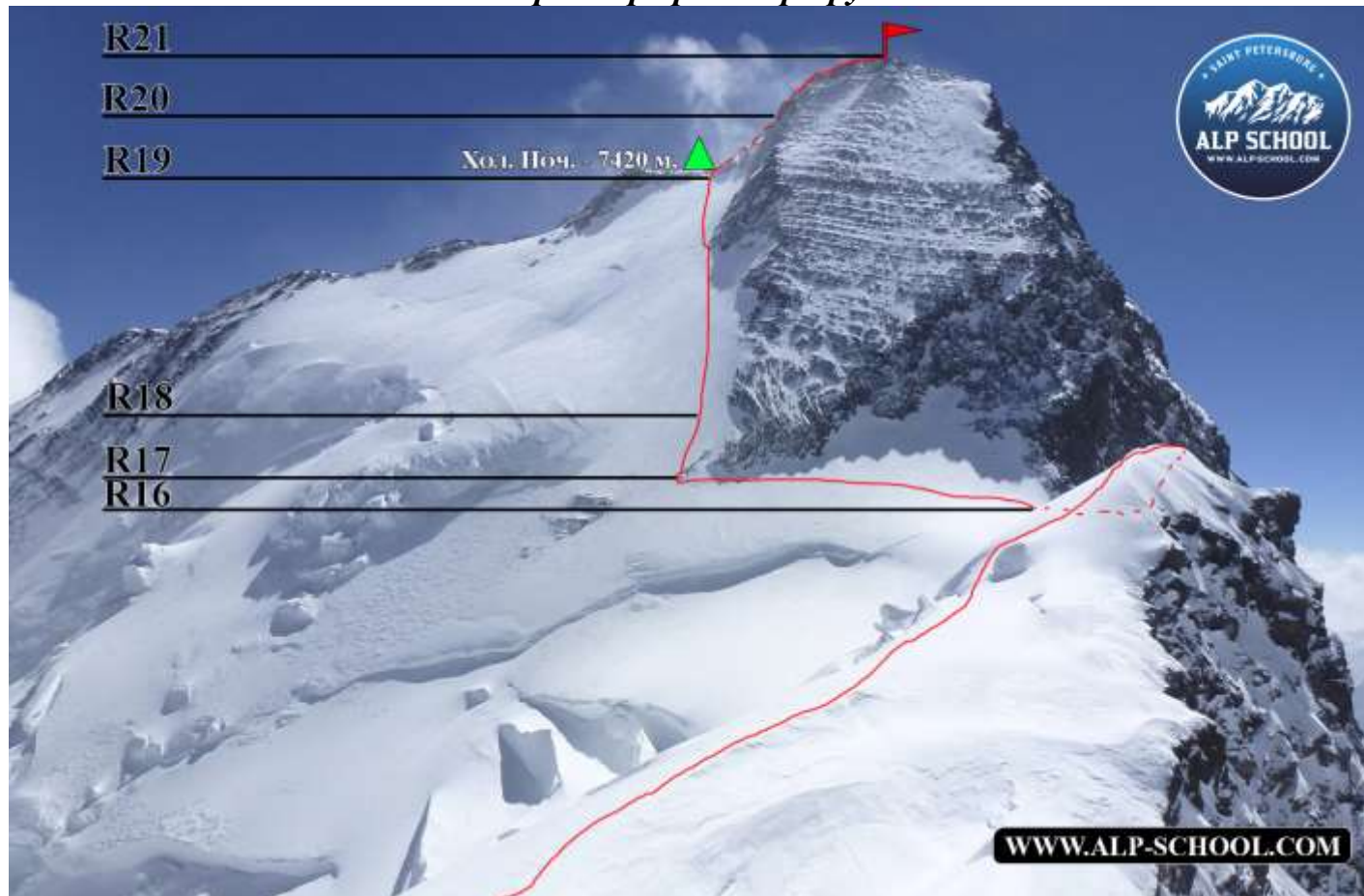
Техническая фотография маршрута R8-R12



Техническая фотография маршрута R12-R21



Техническая фотография маршрута R16-R21



3. Характеристика действий команды

№ участка	Описание	Номер фото
R20- R21	С попеременным движением поднимаемся по снежной стенке и выходим на острый гребень с уклоном 35 градусов, перед самой вершиной идет небольшое выполаживание и расширяющийся гребень до нескольких метров.	Фото № 17
R19- R20	По правому кулуару 30 метров 50 градусов. Поднимаемся на гребень. В конце кулуара - небольшой скальный участок с удобной полкой для ночевки, огороженный с двух сторон рельефом на высоте 7430 метров. На гребне с правой стороны скалы. С левой стороны - острый снежный наддув, в некоторых местах с небольшими карнизами. Придерживаясь левой стороны с соблюдением дистанции от края, подходим под снежную стенку высотой около 10 метров. 70 градусов (под толщей снега торчит вмерзший кусок старой веревки).	
R18- R19	Движение вверх по «лопате» снежному склону. С левой стороны от скал почти до самого верха. Уклон 35 градусов, местами есть трещины и выходы на жесткий фирновый склон. В конце участка крутизна увеличивается до 45 градусов. Перед нами будут два кулуара, ведущие на гребень.	Фото № 16
R17- R18	Строго вверх, с левой стороны от скальных выступов. 70 метров . 45 градусов.	Фото № 16
R16- R17	С перемиčky между Верблюдом и Коммунизма, перейдя небольшой бергшруд, не доходя до скал, начали траверс с небольшим набором высоты влево в сторону «лопаты». В конце участка крутизна рельефа достигала 50 градусов. Дойдя до конца скал, мы двигаемся траверсом дальше: проходим первый кулуар, выходим на длинный скальный выступ в основании которого можно сделать станцию на рельефе, с помощью петли (также на участке имеются как старое, так и свежие железо).	Фото № 15 и 16
R15- R16	«Верблюд» проходится двумя путями. Раньше, его траверсировали слева по крутому склону, но из-за изменения снежно-ледового рельефа это стало долго и небезопасно. Второй способ: движение через верблюда по гребню с небольшим набором. Двигаясь по гребню, мы придерживались правой стороны, слева были небольшие карнизы. Пройдя через «верблюда» спуск осуществляли на перемиčku между Верблюдом и Коммунизмом по левому склону Верблюда 40 градусов около 70 метров.	Фото № 13 и 14
R14- R15	Налево траверсируем вершину в сторону пика Коммунизма по восточному гребню пика Душанбе, не вылезая на само ребро, а придерживаемся левой стороны. Через 50 метров начинается спуск на широкий гребень, у подножья которого расположен бергшруд высотой около 2 метров. Много места под палатки. Чуть выше расположена мульда - традиционное место под штурмовой лагерь. Спуск с гребня происходит по крутому снежному склону, по левую сторону движение осуществлять в связках и попеременно. Если идти прямо, то попадаешь на ледовые сбросы с перепадом около 30 метров. Спускаемся на широкую перемиčku и подходим к «верблюду»	Фото № 12
R13- R14	Одновременным движением в связке, вдоль скал, придерживаясь левой стороны, подняться на пик Душанбе. В самом конце подъема есть скальный остров, его нужно обойти с левой стороны и от самих верхних скал строго вверх, на вершину пика. На саму вершину лучше не выходить 3-4 метра (в зависимости от сезона образуется наддув).	
R12- R13	С левой стороны с БПП начинаем заходить на северное ребро пика Душанбе по снежному склону, через бергшруд выходим на фирновый склон крутизной около 40 градусов и подходим под скальный гребень, держась левой стороны, на высоте 6450 м. Начинаются первые удобные площадки под несколько палаток. (Если есть время и силы, то лучше подняться выше, на высоту ~6500 метров. Здесь находится хорошая площадка под большое количество палаток)	
R11- R12	Пологий снежный склон, переходящий в БПП, с выходом под пик Душанбе переход около 2000 метров.	
R10- R11	Крутой фирновый склон 35 градусов - участок заканчивается небольшим бергшрудом (рекомендуется идти одновременно, но с промежуточными точками страховки).	
R9- R10	Спуск по фирновому склону (местами лед) до бергшрунда высотой около	

	1,5 метров, не доходя 10 метров до бергшрунда, крутизна рельефа увеличивается до 45 градусов (рекомендуется попеременное движение и страховка на бурах или петле Абалакова).	
R8- R9	Через 50 метров, вниз по склону, есть хорошая площадка закрытая с трех сторон склоном, для большого лагеря на высоте 6150 метров (если есть время и силы лучше спуститься на Большое Памирское Плато и разбить лагерь на 5860 метров или у подножья пика Душанбе). Спускаемся по снежному широкому гребню крутизной около 20 градусов до снежного склона, по правую руку, если смотреть в низ.	Фото № 11
R7- R8	Бергшрунд можно пройти в лоб. Через 50 градусов склон около 30 метров с траверсом вправо, около 20 метров, или изначально обойти справа между сераками по склону около 35 градусов. Выходим на положительный рельеф и, придерживаясь левой стороны, выходим на снежное ребро правой вершины Груды (6160 метров). Придерживаясь левой стороны от гребня, траверсируем вершину и уходим налево, на широкий восточный гребень.	Фото № 9 и 10
R6- R7	Движение по снежному склону около 100 метров под бергшрунд. По нему строго верх 35 метров по 45 градусов. Слону, под серак, который обходиться справа около 15 метров, с выходом на склон 30 градусов. Через 250 метров подходим под еще один бергшрунд.	Фото № 8
R5- R6	Одновременное движение по фирновому склону крутизной около 30 градусов. На участке есть бергшрунд, который обходится попеременно, со страховкой на ледорубах. С правой стороны по ледовой стенке высотой 2 метра, с выходом на снежный склон - 30 градусов. 400 метров по снежному склону подходим под стоянку на 5800 метров и начало участка R6.	Фото № 6 и 7
R4- R5	В кошках двигаемся около 200 метров по фирновому склону 35 градусов. Выходим на большое плечо, где можно разместить большой лагерь на высоте 5300 м. (если хорошо акклиматизированы и время позволяет, то можно подняться выше на 5800 метров).	Фото № 5
R3- R4	Выйдя на гребень, придерживаемся левой стороны около 250 метров. Подходим к небольшому отрогу с левой стороны. По нему выходим обратно на гребень и вылезает на снежный склон.	Фото № 4
R2- R3	Строго по гребню. Придерживаясь в большей части маршрута левой стороны. На участке есть небольшой грот с выходом на скальную плиту около 70 градусов 3 метра, переходящий во внутренний угол примерно 90 градусов около 2,5 метров скал III категории.	Фото № 3
R1- R2	Подойдя под осыпной кулуар, снимаем кошки и начинаем движение на гребень. Около 70 метров - 35 градусов. Местами есть старые провешенные перила.	Фото № 1 и 2
R0- R1	Подход под участок R0 осуществляется траверсом через открытый ледник с небольшими трещинами. Затем одновременным движением в связке и кошках по склону 30-35 градусов выходим на снежно-ледовую подушку с закрытыми и глубокими трещинами. Движение, в целях безопасности, лучше осуществлять до восхода солнца и придерживать правой стороны подушки. Конец подушки наиболее опасен - постоянно сыпет и сходят лавины.	Фото № 1

Фото №1



Фото №2



Фото №3



Фото №4



Фото №5



Фото №6



Фото №7



Фото №8



Фото №9



Фото №10



Фото №11



Фото №12



Фото №13



Фото №14







Хол. Ноч. - 7420 м. ▲

R19

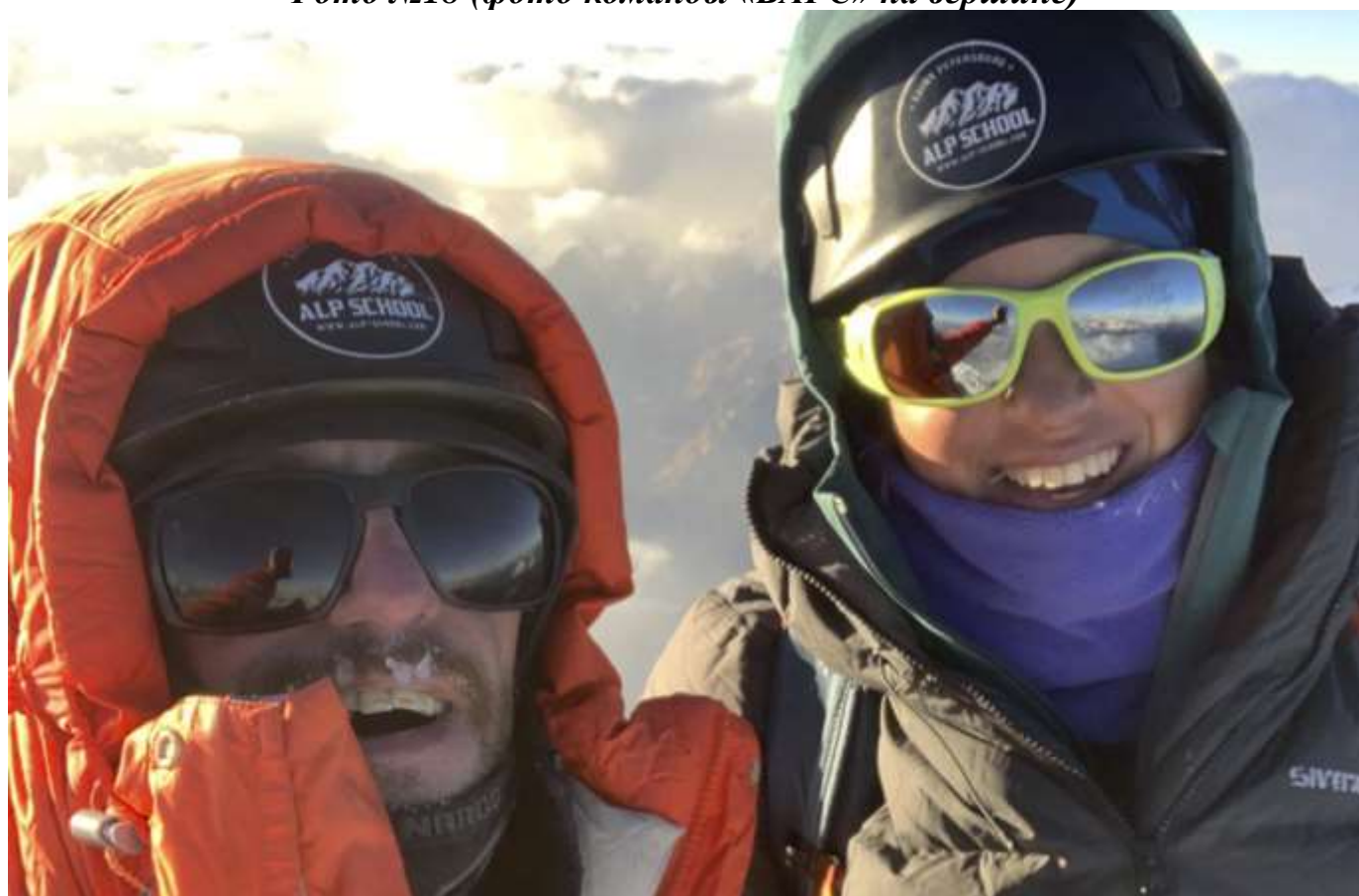
R18

R17

Фото №17



Фото №18 (фото команды «БАРС» на вершине)



Тактика и действие группы на маршруте.

10.08.2022 (0 день) – Ночёвка на 4600 м. (Вертолётная площадка)

- Подход группы под маршрут на вертолётную площадку (4600 метров), где заранее была сделана заброска. Ранний отбой.

11.08.2022 (1 день) – Ночёвка на 5300 м. (Л1)

- Ранний подъем. Выход на маршрут в 3:30 для того, чтобы пройти подушку до восхода солнца. Подъем в Л1 (5300 метров), в 8:00. Решили выше не подниматься, поставили лагерь.

12.08.2022 (2 день) – Ночёвка на 6150 м. (Л2)

- За 2,5 часа поднялись на 5800 метров (ориентировочно, скорость группы составляла 32 минуты на 100 метров набора). Решили перекинуться через вершину «груди» (6160 метров). Поднявшись на вершину, из-за ухудшения погоды и видимости, приняли решение поставить лагерь на 6150 метров, не спускаясь на БПП

13.08.2022 (3 день) – Ночёвка на 6450 м. (Л3)

- Спустились на БПП и траверсом подошли под ребро п. Душанбе. Обязательно нужно идти в связках перед заходом на ребро. Есть куда улететь. Поднялись по ребру на 6450 метров. Разбили лагерь на первой хорошей площадке, не дойдя 50 метров по высоте до обычного места под лагерь.

14.08.2022 (4 день) – Ночёвка на 6950 м. (Л4)

- Из-за сильного ветра мы смогли только в 11:30 с трудом выйти из палатки. Мы единственные, кто в этот день работали на горе. Поднялись на пик Душанбе. Нас накрыло облаком: видимость пропала, дальше 3 метров ничего не видно. Спустились по гребню в сторону п. Коммунизма и разбили лагерь. Собрали вещи на штурм.

15.08.2022 (5 день) – Ночёвка на 6950 м. (Л4)

- На утро и весь день, не было никакой видимости, как и обещали, по прогнозу, ветер был не очень сильный, но видимость не позволяла даже ориентироваться в пространстве. Приняли решение о переносе штурма на следующий день. На вечерней связи передали, что три Иранца, находящиеся чуть выше нас (в мульде, где обычно ставят лагерь), три дня не выходят на связь. Снизу вышел спасательный отряд, но у них уйдет несколько дней, чтобы подняться к пострадавшим. Нас попросили принять участие в спасательных работах.

16.08.2022 (6 день) – Ночёвка на 6950 м. (Л4)

- Утром вышли на спасательные работы. Подошли к пострадавшим к 8:00 утра: осмотрели, оказали ПП, довели информацию до коменданта лагеря, собрали снаряжение, одели, вывели на маршрут, провисели веревку через бергшрунд на подъем, на пик Душанбе, вывели на спуск, внизу на БПП их встретила группа спасателей. Вернувшись обратно, протопили под «верблюдов» и проверили маршрут.

17.08.2022 (7 день) ШТУРМ – Ночёвка на 7420 м. (Холодная ночевка)

- Выход на штурм в 6:30 утра. Из-за сильного ветра и местами глубокого снега вышли на вершину в 18:34. По дороге, присмотрели два места под холодную ночёвку. Засветло успели спуститься только до площадки, которую присмотрели при выходе с «лопаты», на гребень.

18.08.2022 (8 день) – Ночёвка на 6950 м. (Л4)

- Ночью ветер сильно усилился. На утро погода совсем испортилась, участника, который обеспечивал страховку напарника на ледорубе порывом ветра вырвало вместе со

станцией. При спуске на середине «лопаты» погода улучшилась, появилась видимость, но ветер не стих. В районе обеда были в штурмовом лагере.

19.08.2022 (9 день) – Ночёвка на 5860 м. (БПП)

- Спустились к 13:30 на БПП и подошли к подъему. Решили не подниматься на «Груди» (около 300 метров), поскольку всё равно не успевали засветло спуститься в базовый лагерь. Спокойно бивуак.

19.08.2022 (10 день) – Ночёвка на 5860 м. (БПП)

- Закончились продукты и газ. Пришлось распечатать аварийный запас еды и газовый баллон из НЗ. Подъем на «Груди» занял около 3 часов, немного сказывается усталость. До ужина были в базовом лагере.

Выводы

На сильном ветре горелку не зажечь, если брать, то реактор. Спас. одеяла на сильном ветре бесполезны, их рвет на лоскуты. Брать нужно нормальный тент или бескаркасную палатку.

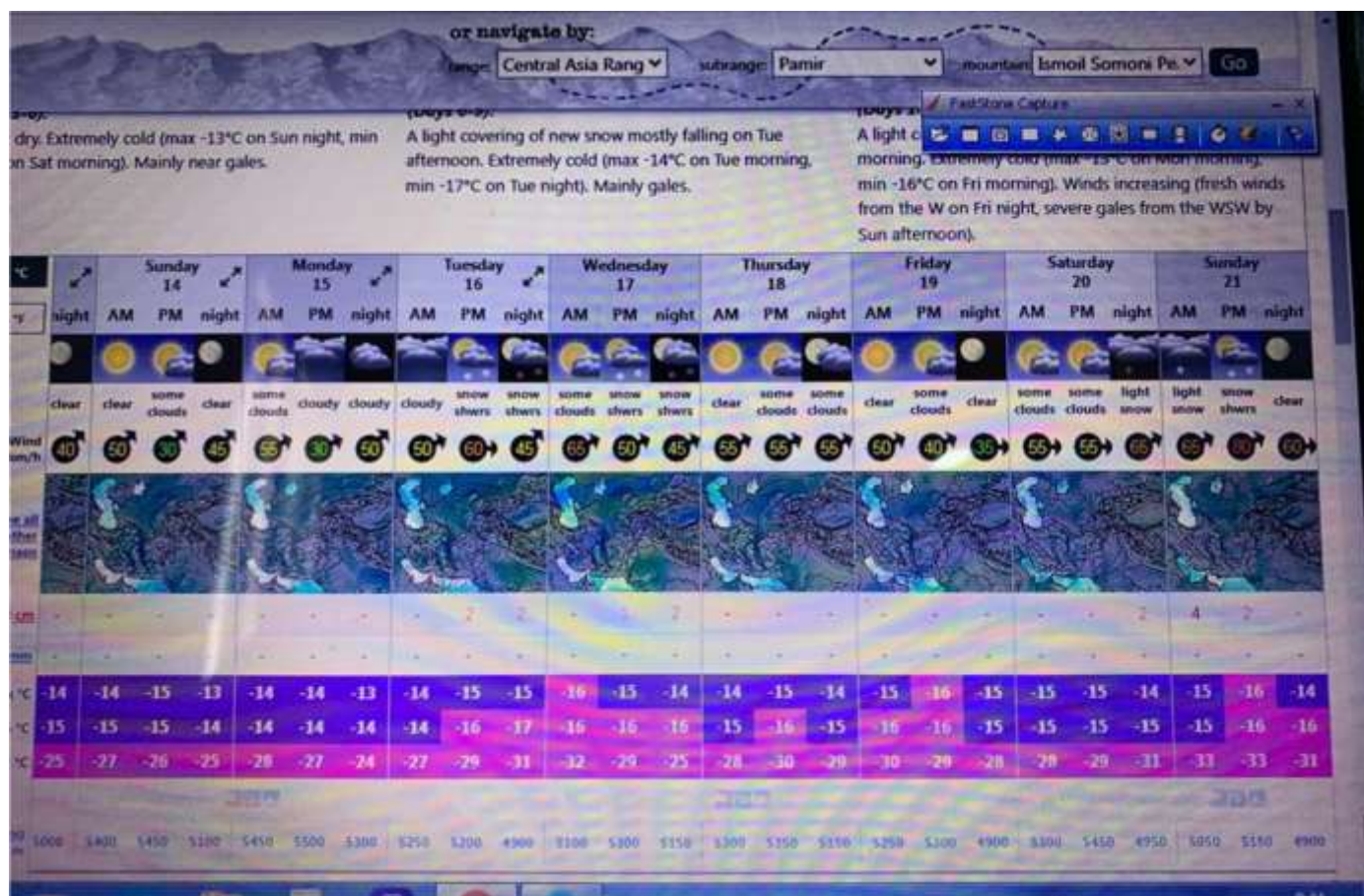
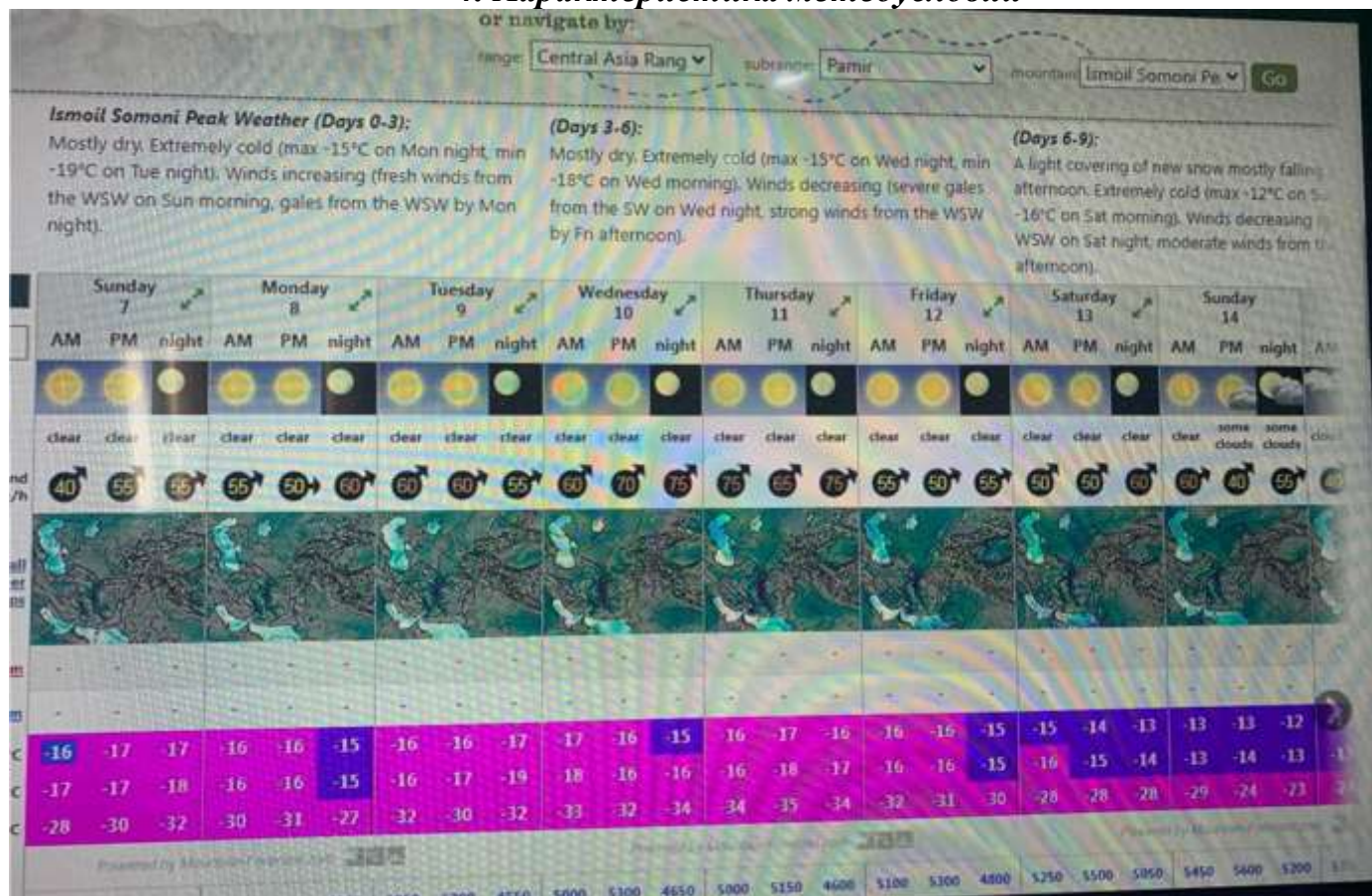
Оценка безопасности маршрута.

Маршрут в целом безопасен. Наиболее опасные места находятся в его начале. Поэтому рекомендуется ранний выход групп на маршрут. Вызывает опасение вытаивание «стартовой» части маршрута. При наличии свежего снега образуется высокая вероятность схода лавин на протяжении большей части маршрута из-за угла рельефа и экспозиции склонов по отношению основных потоков ветра.

Много удобных мест под ночевку на склоне. Не стоит, поддавшись желанию подняться быстрее. Если погода позволяет, лучше идти не спеша, по всем лагерям.

Радиосвязь на протяжении маршрута устойчивая до вершины «груди» (6160 метров). С выходом на БПП и подъем на пик Душанбе с переменным успехом. С выходом с перемычки на траверс к «Лопате» связь улучшается. Вода в виде снега имеется на протяжении всего маршрута.

4. Характеристика метеоусловий



Если Вам понадобятся дополнительные материалы: видео, фото или консультация - смело пишите нам:
https://vk.com/alp_school_spb