

# Паспорт восхождения

1. Район восхождения:

7. Тянь-Шань,

7.10 хр. Терской-Алатоо, ущ.Каракол

2. Пик Дементьева 4202м по северному склону восточного гребня

3. Предлагается 3А категория сложности. Первопрохождение.

4. Характер маршрута – комбинированный

5. Перепад маршрута 500м (по альтиметру)

6. Протяженность маршрута 800 метров

7. Использовано на маршруте: крючьев ледовых – 15, крючьев скальных и закладных элементов – 0, крючьев шлямбурных – 0

8. Оставлено крючьев – 0

9. Ходовых часов команды – 7

Выход из базового лагеря в ущ.Телеты – 8.08.2011 в 6.00,

начало работы на маршруте – 8.30,

вершина – 11.30,

спуск в лагерь 13.00

10. Спуск по северо-западному гребню на перевал Озерный

11. Восхождение совершено двойкой Сальников Дмитрий (Ис.р. Инстр. №1210),

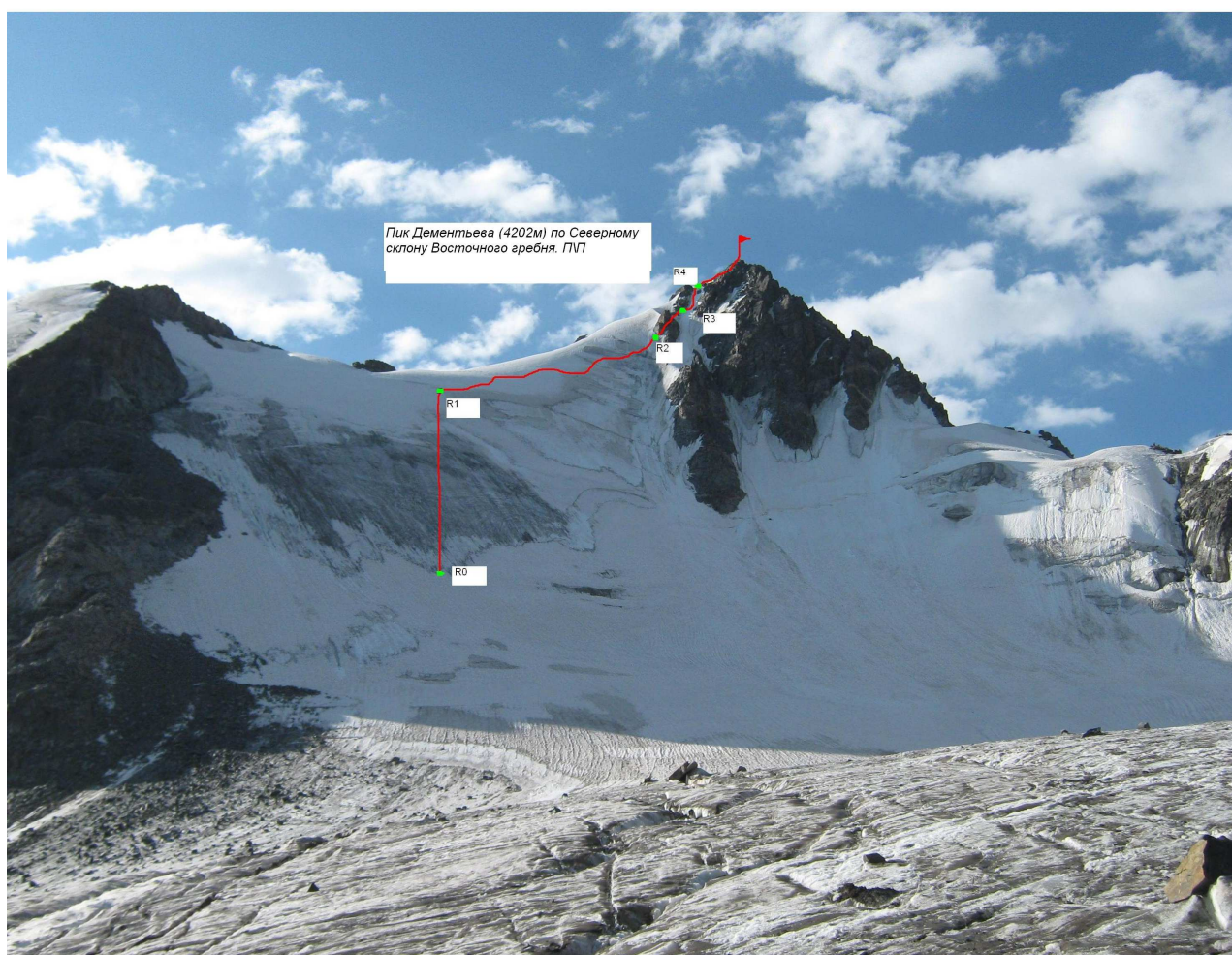
Шебеко Алексей (Ис.р)

12. Тренер: Сапунова Юлия Владимировна (КМС, инстр II кат. №236)

13. Организация: МРОО «Томская федерация альпинизма» Томск

14. Составил: Сальников Дмитрий Геннадьевич ([d\\_salnikov@mail.ru](mailto:d_salnikov@mail.ru))

Томск 2011

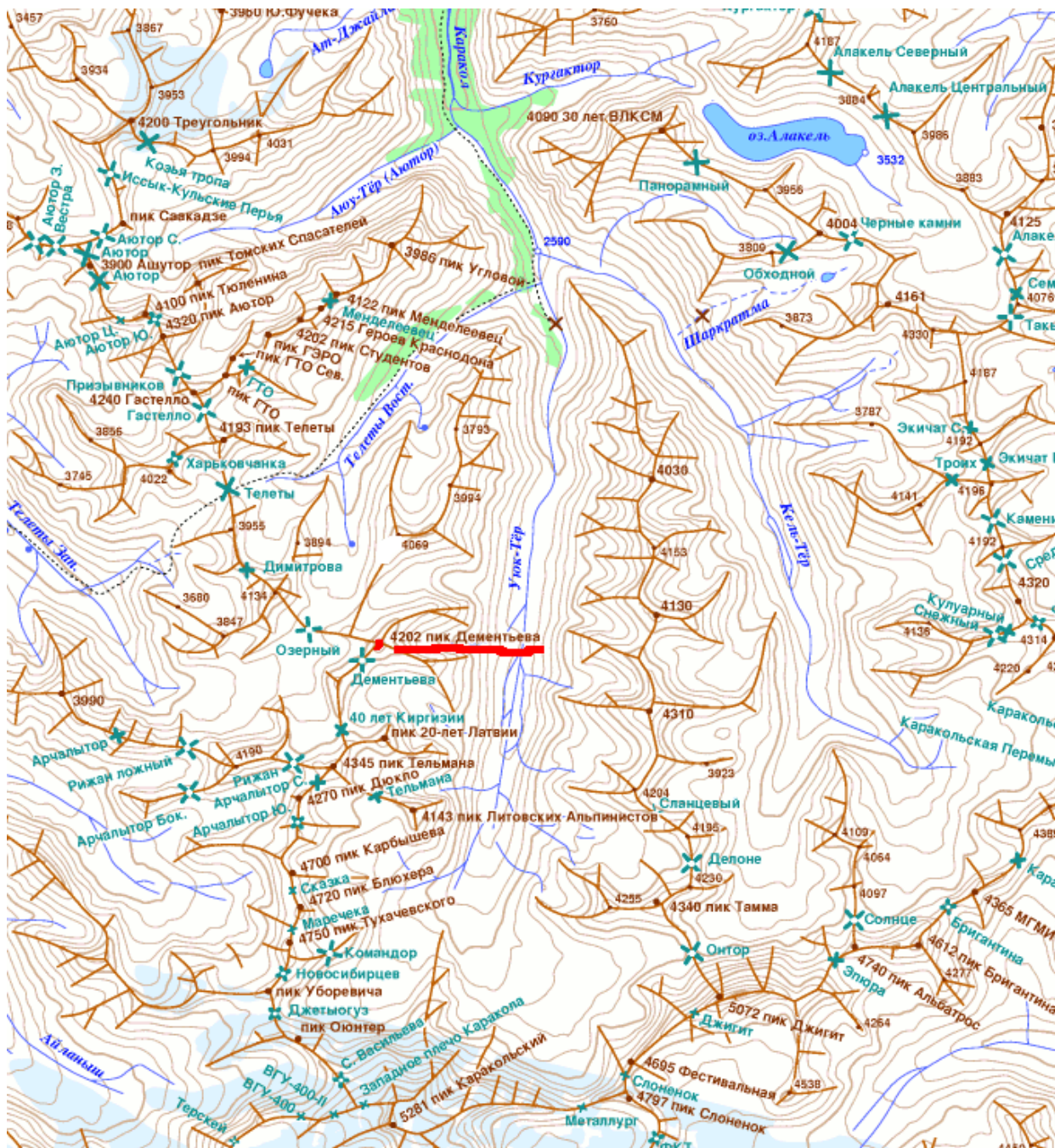


Пик Дементьева с ледника. Расстояние до начала маршрута 700м (8.08.11)

Разбивка по участкам:

№ участка	Протяженность	крутизна	Характер рельефа	Категория сложности	Количество крючьев
R0	300м	35-40	Ледовый склон	II-III	10
R1	300м	20	Снежно-ледовый склон	II	-
R2	50м	50	Обледенелые скалы	III	2
R3	10м	60	лед	IV	3
R4	70м	30	скалы	I	





Карта-схема района





### Описание прохождения маршрута

Пик Дементьева – красивая вершина, расположенная в южной камере ущелья Телеты. Само ущелье в данный момент часто посещается туристами идущими трек из ущ. Джеты-Огуз в ущ.Каракол. Вершина граничит с пиком Дмитрова, расположенным севернее в гребне, и отделена от него перевалом Озерный. А так же с вершинами «литовского угла» расположенными южнее.

Восхождение началось из лагеря, разбитого нами на травянистых площадках, в месте соединения левой, ведущей на перевал Озерный, и правой, ведущий на перевал Телеты, ветвей ущелья Телеты на высоте 3400 метров. Выход из лагеря был запланирован на рассвете в 6.00. Подход под вершину не продолжителен и вначале идет по тропе. Далее придерживаясь левой (по ходу движения) части морены, в направлении левой камеры ледника. Язык ледника зажат между крутых скал. Крутизна его достигает 55 градусов. (фото1) Выход на ледник осуществляли по осыпному карману слева. Обойдя крутой взлет ледника, перед рантклюдом одели кошки и вышли на тело ледника. Ледник плоский, частично закрытый, без крупных трещин. С ледника отлично просматривается маршрут, не видимый снизу из за скал разделяющих северную и южную камеры ледника. Для восхождения был выбран центр северного склона. Левее просматривался более пологий подъем вдоль скал, но лежащие внизу камни говорят о не безопасности данного пути. Правее выбранного пути, под вершинной башней, лежит снежный кулуар, явно лавиноопасный. Линия подъема по центру склона была свободна от снега и камней, что и побудило нас пройти именно там. (фото2) Участок R0-R1 проходили одновременно со страховкой через ледобуры. Через 300 метров склон вывел нас на широкий гребень. Выходу на верхушку гребня препятствует большая мульда с расходящимися от нее большими, шириной до 2 метром разломами. От мульды гребень становится уже и на нем просматриваются снежные карнизы, висящие на южную сторону. Не доходя до мульды начинаем траверсировать склон в направлении вершины. Склон снежный, крутизной не более 20

градусов. (фото 3) По пути диагонально вниз по склону встречаются разломы, проходимые по мостам. Участок R1-R2 проходили в связке со страховкой ледорубами. Общее направление движения к скалам восточного гребня. Выход непосредственно по гребню представляется невозможным из-за крутизны и сложности скал жандарма. Поэтому жандарм был обойден по обледенелым скалам и ледовым ручейкам. Скалы не сложные, и проходятся со страховкой через выступы. В лед хорошо идут ледобуры. После траверса скалы выходим в крутой ледовый желоб, выводящий на предвершинный гребень. Это ключевой участок маршрута (R3-R4). Протяженность 10 метров, крутизна не менее 60 градусов. (Фото4) Для прохождения использовались два ледовых инструмента и крючьявая страховка. Перила закрепляются на скальном выступе. Далее на вершину идет простой и безопасный скальный гребень. (фото 5) На вершине был обнаружен тур без записки и множество ржавых консервных банок. Выйдя на вершину в 11 часов, мы не задерживаясь из-за приближения грозы начали спуск по северо-западному гребню на перевал Озерный. Спуск по сильно разрушенным скалам и далее по снежному склону на ледник. Сложность приблизительно 1Б. Далее к лагерю по уже знакомому пути в дождь.

Пройденный нами маршрут на пик Дементьева произвел крайне благоприятное впечатление своей логичностью, безопасностью и насыщенностью техническими участками. Можем рекомендовать восхождение на вершину группам третьеразрядников с хорошей ледовой подготовкой.



## Фотографии

Фото1 Подход под маршрут (пунктиром показан путь спуска)



Фото2 Участок R0-R1





Фото3 Участок R1-R2



Фото4 Участок R3-R4





Фото5 Учасок R4-Вершина.



Фото6 Пик Дементьева из ущелья Телеты

