

Отчет
о первопрохождении на вершину Малый Зуб
по маршруту с перевала Тайжесу 1Б категории сложности
командой Федерации альпинизма Кемеровской области
02.03.2020 г.

I. ПАСПОРТ ВОСХОЖДЕНИЯ

№ п.п.	1. Общая информация	
1.1	ФИО, спортивный разряд руководителя	Аникин Александр Ефимович, I разряд, инструктор III категории (№ уд. 1919)
1.2	ФИО, спортивный разряд участников	Томилов Анатолий Григорьевич, I разряд; Тимофеев Николай Викторович, I разряд; Трашков Андрей Анатольевич, I разряд; Родионов Алексей Валерьевич, II разряд; Дьяконов Сергей Васильевич, II разряд; Дьяконов Семен Сергеевич, III разряд; Рябинин Виктор Владимирович, III разряд; Ивашов Евгений Дмитриевич, III разряд; Боргер Виктор Андреевич, III разряд; Сибиряков Сергей Александрович, значок
1.3	ФИО тренера	Томилов Анатолий Григорьевич
1.4	Организация	Федерация альпинизма Кемеровской области
2. Характеристика объекта восхождения		
2.1	Район	ГОРЫ СИБИРИ И ДАЛЬНЕГО ВОСТОКА. Кузнецкий Алатау (Кемеровская область)
2.2	Ущелье	Долина ручья Высокогорный
2.3	Номер раздела по классификационной таблице 2013 года	9.5
2.4	Наименование и высота вершины	Малый Зуб (1 983 м н.у.м.)
2.5	Географические координаты вершины (широта/долгота), координаты GPS	Широта 53.790853° Долгота 89.120369°
3. Характеристика маршрута		
3.1	Название маршрута	с перевала Тайжесу
3.2	Предлагаемая категория сложности	1Б
3.3	Степень освоенности маршрута	Первопрохождение
3.4	Характер рельефа маршрута	Комбинированный
3.5	Перепад высот маршрута (указываются данные альтиметра или GPS)	179 м (с перевала Тайжесу)
3.6	Протяженность маршрута (указывается в м)	1 000 м (с перевала Тайжесу)
3.7	Технические элементы маршрута (указывается суммарная протяженность участков различной категории сложности с указанием характера рельефа (ледово-снежный, скальный))	I кат. сл., комбинация – 940 м. II кат. сл., скалы – 55 м. III кат. сл., скалы – 5 м. Спуск дюльфером (при подъеме) – 1 веревка, 2 м. Спуск дюльфером (на спуске) – 1 веревка, 15 м
3.8	Спуск с вершины	По пути подъема на перевал Тайжесу
3.9	Дополнительные характеристики маршрута	Отсутствие воды

4. Характеристика действий команды		
4.1	Время движения (ходовых часов команды, указывается в часах и днях)	1 день, 12 часов
4.2	Ночевки	нет
4.3	Выход на маршрут	06:20, 02.03.2020 г.
4.4	Выход на вершину	13:50, 02.03.2020 г.
4.5	Возвращение в базовый лагерь	18:20, 02.03.2020 г.
5. Ответственный за отчет		
5.1	ФИО, e-mail	Аникин Александр Ефимович, anikin1985@rambler.ru

II. ОПИСАНИЕ ВОСХОЖДЕНИЯ

1. Характеристика объекта восхождения

1.1. Общее фото вершины



Фото 1 – Вершина Малый Зуб с нанесенной линией маршрута, точка съемки – из-под перевала Тайжесу, 02.03.2020 г.

1.2. Фото профиля маршрута

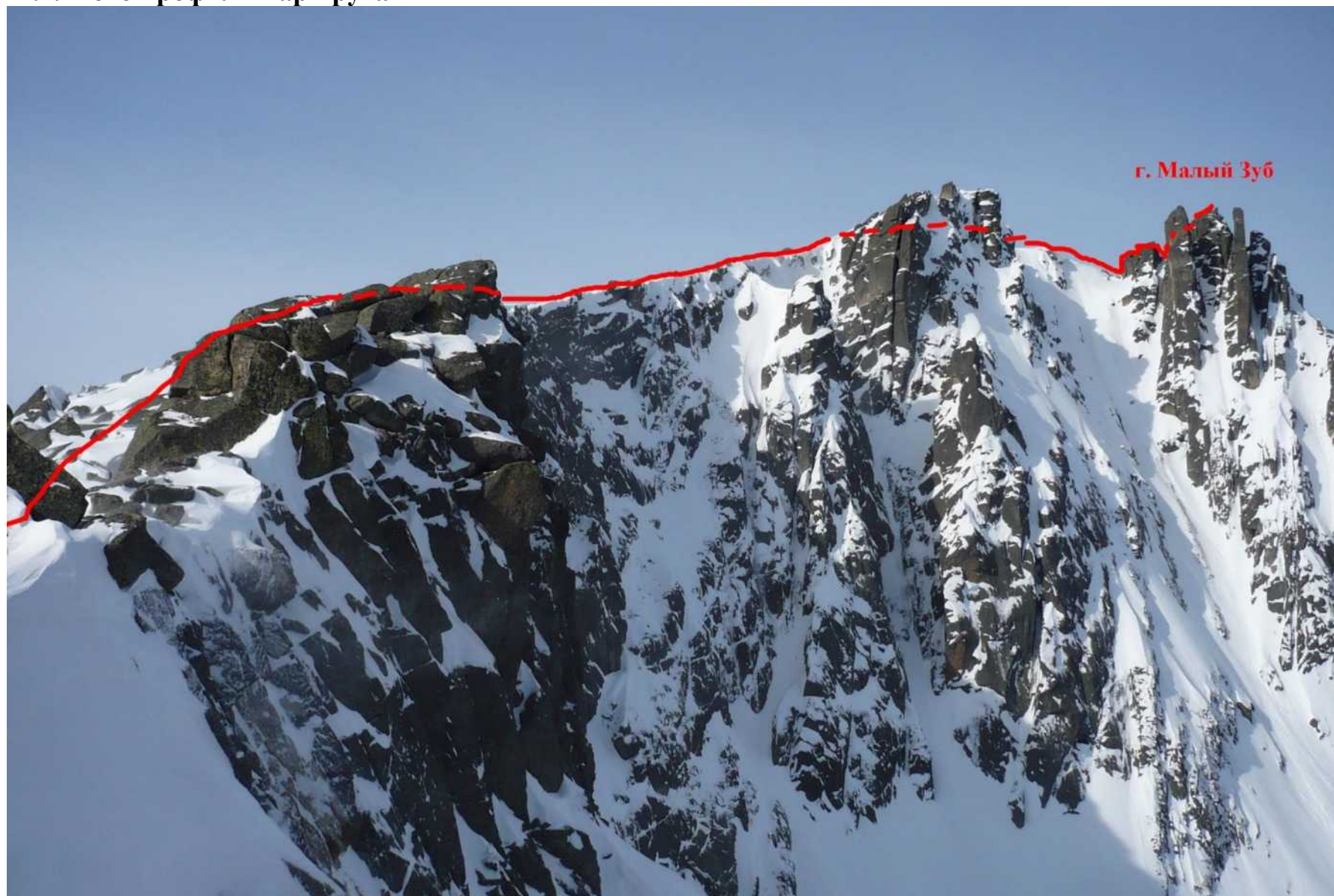


Фото 2 – Профиль маршрута, точка съемки – перевал Тайжесу, 02.03.2020 г.

1.3. Фотопанорама района



Фото 3 – Фотопанорама района, точка съемки – гребень от перевала Тайжесу к вершине Малый Зуб, 02.03.2020 г.

1.4. Карта района



Фото 4 – Карта района, М 1 : 100 000

Картосхема объекта восхождения

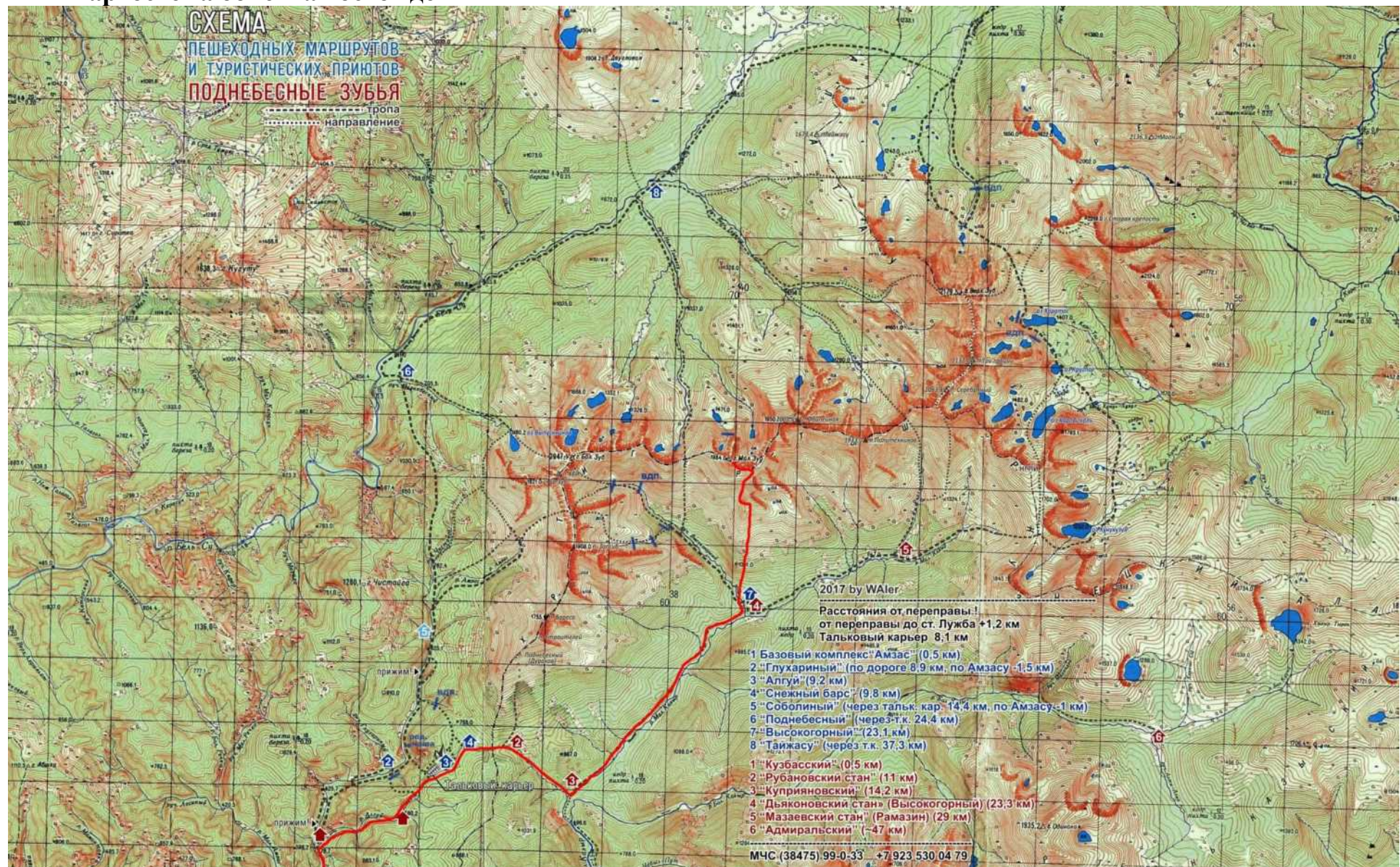


Фото 5 – Карта-схема подхода к вершине Малый Зуб

Географическое положение района, его особенности

Район Поднебесных Зубьев находится в 80 км восточнее г. Междуреченск (Кемеровская обл.).

Наиболее удобно приехать на электропоезде от ст. Междуреченск до ст. Лужба (в пути 1 ч 40 мин.). От ст. Лужба переправиться через р. Томь и двигаться до приюта «Высокогорный» (28 км) (см. фото 5). Летом – пешком по дороге и далее по тропе (8-10 ч), зимой – на лыжах (как правило, по снегоходной тропе) (8-12 ч). Летом возможна заброска от переправы через р. Томь до Талькового карьера автотранспортом (8 км). Зимой возможна заброска от ст. Лужба до приюта «Высокогорный» снегоходом.

В качестве базового лагеря (БЛ) наиболее удобно использовать приют «Высокогорный».

От БЛ до начала маршрута двигаться по южному склону п. Малый Зуб до характерного большого камня слева по ходу движения (нижний камень в начинающейся скальной гряде юго-западной экспозиции). Перейти на левую (по ходу движения) сторону данной скальной гряды (западная сторона), после чего двигаться до перевала Тайжесу. Зимой от БЛ до перевала Тайжесу наиболее удобно передвигаться на лыжах. Время подхода от БЛ до начала маршрута (перевал Тайжесу) составляет 4-5 ч. Перепад высот от БЛ (504 м н.у.м.) до перевала Тайжесу (1 804 м н.у.м.) – 1 300 м.

Путь подхода от БЛ до перевала Тайжесу представлен на фотографиях 6-7.

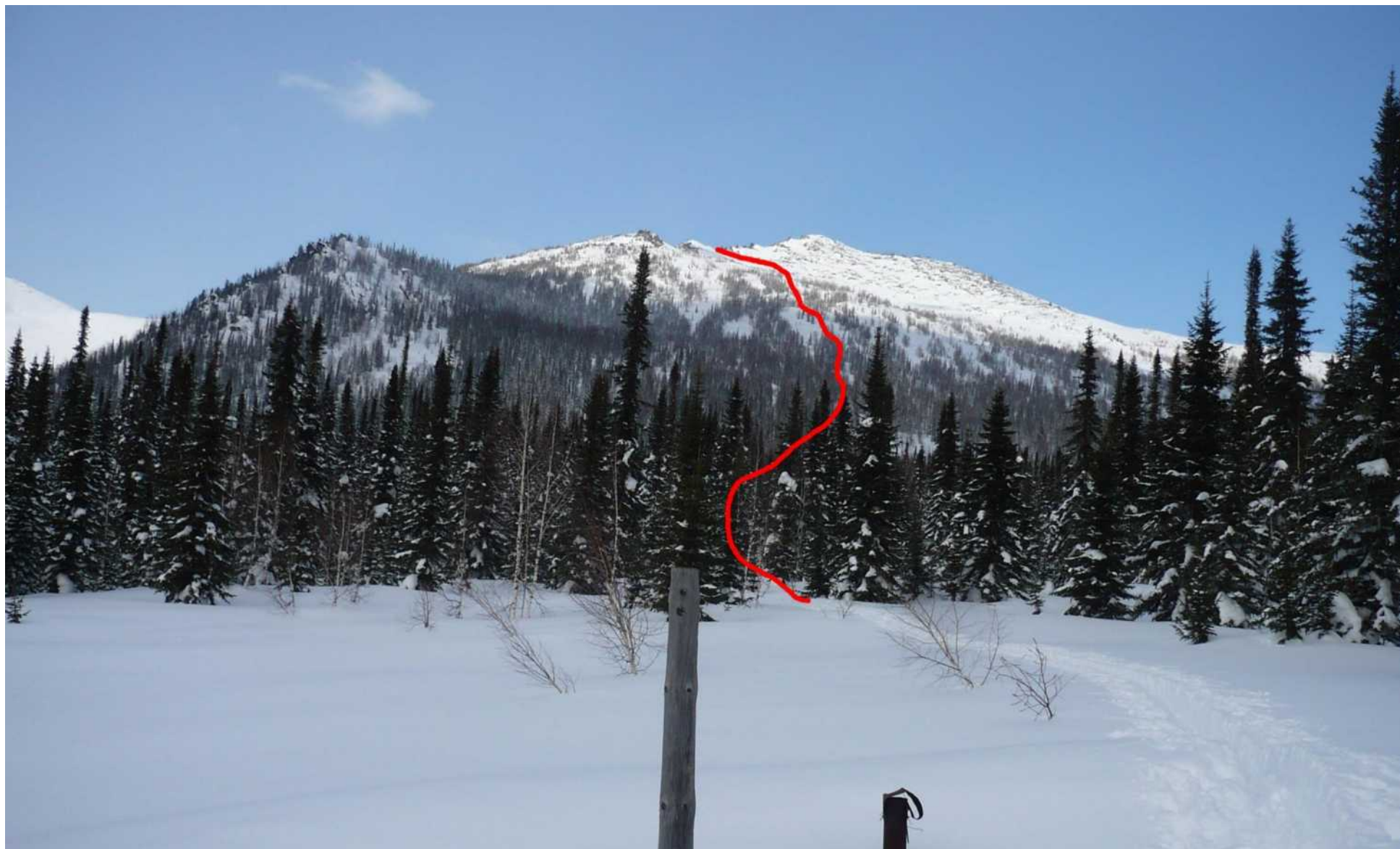


Фото 6 – Путь подхода от БЛ до характерного большого камня слева по ходу движения (нижний камень в начинающейся скальной гряде юго-западной экспозиции), точка съемки – приют «Высокогорный», 01.03.2020 г.



Фото 7 – Путь подхода от скальной гряды юго-западной экспозиции до перевала Тайжесу, точка съемки – западный склон скальной гряды юго-западной экспозиции, 02.03.2020 г.

2. Характеристика маршрута

2.1. Техническая фотография маршрута

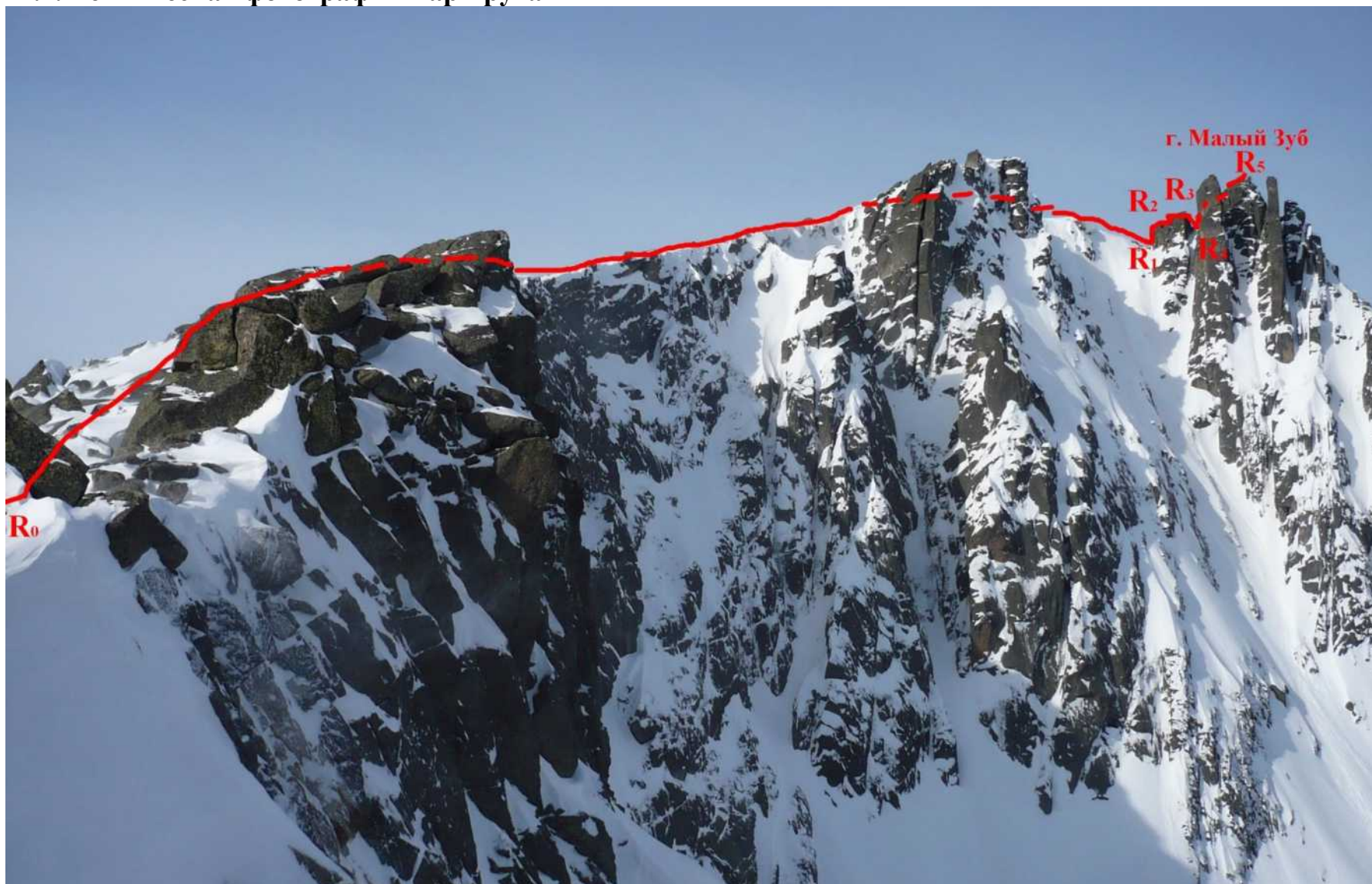


Фото 8 – Техническая фотография маршрута, точка съемки – из-под перевала Тайжесу, 02.03.2020 г.



Фото 9 – Участок R_0 - R_1 – подъем по гребню от перевала Тайжесу до предвершинной башни



Фото 10 – Участок R_1 - R_2 – внутренний угол (75°)



Фото 11 – Участок R_2 - R_3 – серия наклонных плит (50°)



Фото 12 – Участок R_3 - R_4 – дюльфер



Фото 13 – Участок R_4 - R_5 – серия наклонных плит (45°), выход на вершину

2.2. Техническая характеристика участков маршрута

№ участка	Характер рельефа	Категория сложности	Протяженность, м	Вид и количество крючьев
R ₀ -R ₁	комбинированный	I	940	—
R ₁ -R ₂	скальный	III	5	—
R ₂ -R ₃	скальный	II	25	—
R ₃ -R ₄	скальный	II	2	—
R ₄ -R ₅	скальный	II	30	—

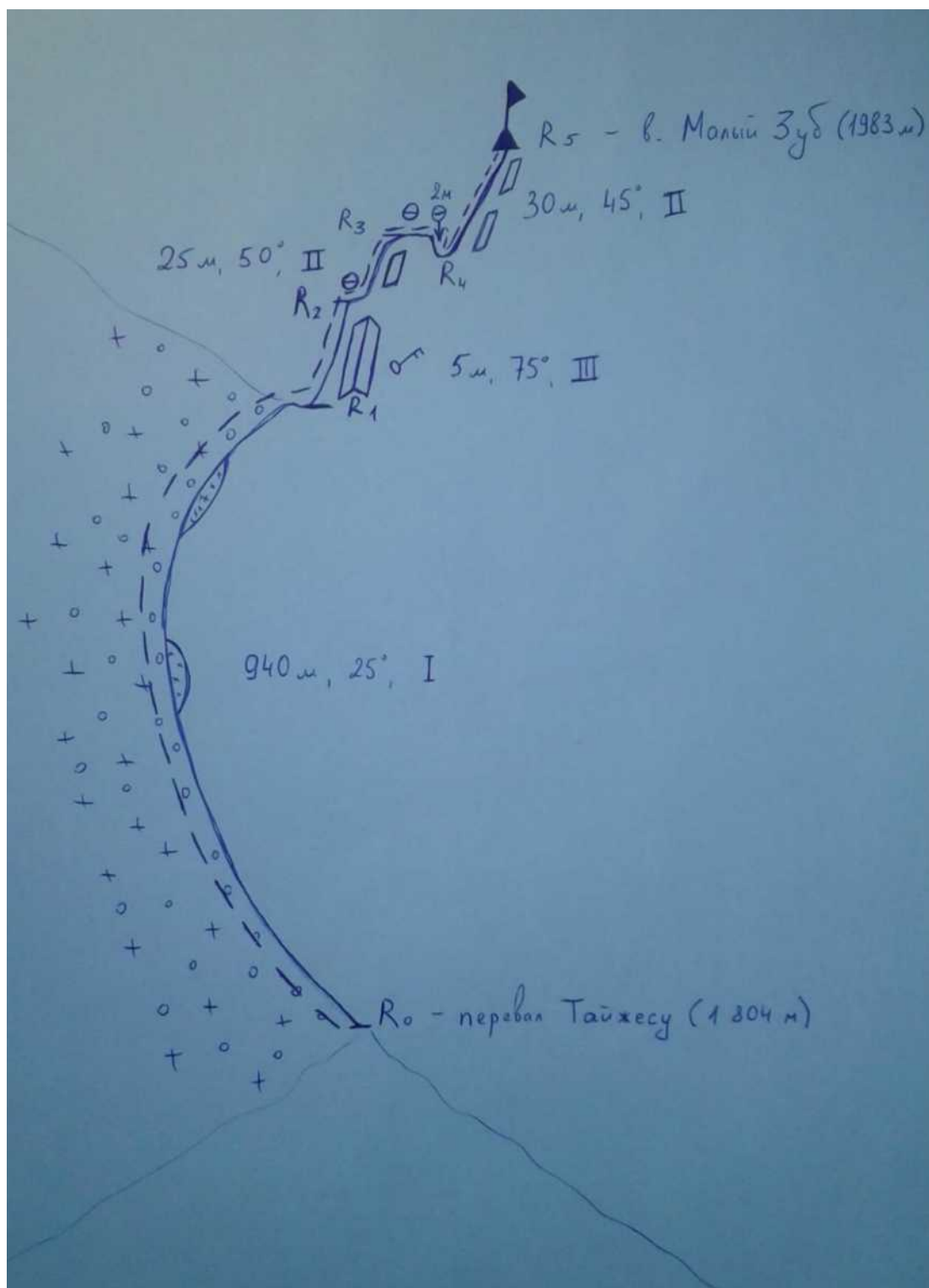


Фото 14 – Схема маршрута в символах УИАА

3. Характеристика действий команды

3.1. Краткое описание прохождения маршрута

Выход из БЛ (приют «Высокогорный») в 06:20. Подход до перевала Тайжесу занял 5 часов.

№ участка	Описание	Номер фото
R ₀ -R ₁	Подъем по гребню от перевала Тайжесу до предвершинной башни. Осторожно! Справа по ходу движения снежные карнизы! Движение одновременное. Крутизна склона переменная, до 25°. Длина участка 940 м. Во время восхождения команды – глубокая тропежка по снегу среди больших камней. Применяемое снаряжение – каски, кошки, ледорубы. В учебных целях команда двигалась в связках. 40 мин.	15
R ₁ -R ₂	Ключевой участок маршрута – подъем по внутреннему углу крутизной 75°, высотой 5 м. Проходится первым участником свободным лазанием в кошках без рюкзака. После внутреннего угла – полка. Станция на камне, организация перил. Остальные участники поднимаются по перилам с использованием жюмаров. 15 мин.	16
R ₂ -R ₃	Подъем по серии наклонных плит крутизной до 50° (25 м). Проходится первым участником свободным лазанием в кошках. После серии наклонных плит – полка. Станция на камне, организация перил. Остальные участники поднимаются по перилам с использованием жюмаров. 15 мин.	17
R ₃ -R ₄	Спуск с полки по вертикальной стенке (2 м) на другую полку. Организация дюльфера. Использование страховочно-спусковых устройств. 15 мин.	18
R ₄ -R ₅	Подъем по серии наклонных плит крутизной до 45° (30 м) с выходом на вершину. Попеременное движение в связке с организацией страховки через скальные выступы. 15 мин.	19



Фото 15 – Прохождение участка R_0 - R_1



Фото 16 – Прохождение участка R_1 - R_2



Фото 17 – Прохождение участка R_2 - R_3



Фото 18 – Организация дюльфера на участке R₃-R₄



Фото 19 – Прохождение участка R₄-R₅

3.2. Фото команды на вершине у контрольного тура



Фото 20 – Фото команды на вершине Малый Зуб (1 983 м), 02.03.2020 г.

3.3. Оценка безопасности маршрута

Интересный логичный маршрут с полным набором всех технических трудностей для маршрута 1Б категории сложности – движение в связке по гребню со снежными карнизами, простое лазание по скалам на ключевых участках, организация дюльферов. Маршрут требует значительных физических усилий в связи с длинным подходом от БЛ.

Связь с БЛ – только при наличии мощных радиостанций в связи с отсутствием прямой видимости.

Прохождение маршрута не требует использования крючьев и закладных элементов – имеется большой выбор надежных точек страховки через скальные выступы. Организация всех станций – на надежных скальных выступах.

Спуск с вершины по пути подъема. Для организации спуска на ключевом участке R_1 - R_2 требуется организация дюльфера, и, следовательно, наличие расходного реп. шнура (диаметром не менее 7 мм).

Маршрут сопоставим по технической трудности с маршрутом 1Б категории сложности на в. Кызылташ с пер. Контейнер в ущ. Актру (Алтай).

Маршрут на вершину Малый Зуб с перевала Тайжесу заслуживает классификации 1Б категории сложности.